



# แผนอัตรากำลัง 3 ปี พนักงานส่วนตำบล ประจำปีงบประมาณ 2552 □ 2554

ของ

องค์การบริหารส่วนตำบลบางเสาธง  
อำเภอบางเสาธง จังหวัดสมุทรปราการ

สารบัญ

	หน้า
1. หลักการและเหตุผล	1
2. วัตถุประสงค์	2

3. ขอบเขตและแนวทางในการจัดทำแผนอัตรากำลัง 3 ปี	3
4. สภาพปัญหาของพื้นที่และความต้องการของประชาชน	3
5. ภารกิจ อำนาจหน้าที่ของ อบต.	14
6. ภารกิจหลักและภารกิจรองที่ อบต.จะดำเนินการ	18
7. สรุปปัญหาและแนวทางในการกำหนดโครงสร้างส่วนราชการและกรอบอัตรากำลัง 18	
8. โครงสร้างการกำหนดส่วนราชการ	19
9. ภาระค่าใช้จ่ายเกี่ยวกับเงินเดือนและประโยชน์ตอบแทนอื่น	39
10. แผนภูมิโครงสร้างการแบ่งส่วนราชการตามแผนอัตรากำลัง 3 ปี	45
11. แนวทางการพัฒนาพนักงานส่วนตำบล ลูกจ้างประจำและพนักงานจ้างของ อบต. 52	
12. ประกาศคุณธรรมจริยธรรมพนักงานส่วนตำบล ลูกจ้างประจำและพนักงานจ้าง	53
13. ข้อมูลประกอบการวิเคราะห์อัตรากำลังเพิ่มของพนักงานส่วนตำบล ลูกจ้างประจำ 55	
และพนักงานจ้างขององค์การบริหารส่วนตำบลบางเสาธง	

## 1. หลักการและเหตุผล

แผนพัฒนาเศรษฐกิจและสังคมแห่งชาติ ฉบับที่ 10 (พ.ศ.2550 – 2554) ซึ่งเป็นแผนยุทธศาสตร์ที่สำคัญของการพัฒนาประเทศ เป็นการดำเนินงานต่อเนื่องจากแผนพัฒนาเศรษฐกิจและสังคมแห่งชาติ ฉบับที่ 9 (พ.ศ.2545 – 2549) มุ่งสู่ “สังคมอยู่เย็นเป็นสุขร่วมกัน” ภายใต้แนวทางปฏิบัติของ “ปรัชญาเศรษฐกิจพอเพียง” พัฒนาคนให้มีคุณภาพ คุณธรรม นำความรอบรู้อย่างเท่าทัน โดยมีเป้าหมายการพัฒนาคุณภาพคน ให้คนไทยทุกคนได้รับการพัฒนาทั้งทางร่างกาย จิตใจ ความรู้ ความสามารถ ทักษะการประกอบอาชีพ และมีความมั่นคงในการดำรงชีวิต

องค์การบริหารส่วนตำบลบางเสาธง เป็นองค์กรปกครองส่วนท้องถิ่นรูปแบบหนึ่ง และกำหนดขนาดเป็นองค์การบริหารส่วนตำบลขนาดใหญ่ตามประกาศคณะกรรมการกลางพนักงานส่วนตำบล เรื่อง กำหนดขนาดองค์กรบริหารส่วนตำบล ลงวันที่ 21 สิงหาคม 2545 มีอำนาจหน้าที่ตามพระราชบัญญัติสภาตำบลและองค์การบริหารส่วนตำบล พ.ศ.2537 และที่แก้ไขเพิ่มเติม ฉบับที่ 5 พ.ศ.2546 พระราชบัญญัติกำหนดแผนและขั้นตอนการกระจายอำนาจให้แก่องค์กรปกครองส่วนท้องถิ่น พ.ศ.2542 และที่แก้ไขเพิ่มเติม ฉบับที่ 2 พ.ศ.2549 และกฎกระทรวงรวมทั้งกฎหมายอื่นที่เกี่ยวข้อง ซึ่งในการบริหารงานเพื่อให้เกิดประโยชน์ต่อองค์กรและประเทศชาติ จำเป็นต้องมีบุคลากรเป็นกลไกในการดำเนินการ ดังนั้น การจัดทำแผนอัตรากำลัง 3 ปี ของพนักงานส่วนตำบล จึงมีความสำคัญเป็นอย่างยิ่งและเป็นกรอบโครงสร้างของงานและบุคลากรในส่วนตำบล ซึ่งมีความสัมพันธ์กันในช่วงระยะเวลาสามปี โดยอาศัยกรอบกฎหมายว่าด้วยการบริหารงานบุคคลขององค์กรปกครองส่วนท้องถิ่นที่กำหนดเป็นแนวทางปฏิบัติไว้ ดังนี้

1.1 ประกาศคณะกรรมการกลางพนักงานส่วนตำบล (ก.อบต.) เรื่อง มาตรฐานทั่วไปเกี่ยวกับอัตรากำลังและมาตรฐานของตำแหน่ง ลงวันที่ 22 พฤศจิกายน 2544 ข้อ 5 กำหนดให้คณะกรรมการพนักงานส่วนตำบล (ก.อบต.จังหวัด) กำหนดตำแหน่งพนักงานส่วนตำบลว่าจะมีตำแหน่งใด ระดับใด อยู่ในส่วนราชการใด จำนวนเท่าใด โดยคำนึงถึงภารกิจหน้าที่ ความรับผิดชอบ ลักษณะงานที่ต้องปฏิบัติ ความยาก และคุณภาพของงาน ปริมาณ ตลอดจนทั้งภาระค่าใช้จ่ายขององค์การบริหารส่วนตำบลที่จะต้องจ่ายในด้านบริหารงานบุคคล โดยให้องค์การบริหารส่วนตำบล จัดทำแผนอัตรากำลังพนักงานส่วนตำบล เพื่อใช้ในการกำหนดตำแหน่ง โดยความเห็นชอบของคณะกรรมการพนักงานส่วนตำบล (ก.อบต.จังหวัด) ทั้งนี้ให้เป็นไปตามหลักเกณฑ์และวิธีการที่คณะกรรมการพนักงานส่วนตำบล (ก.อบต.) กำหนด

1.2 ประกาศคณะกรรมการกลางพนักงานส่วนตำบล ได้มีมติเห็นชอบประกาศ กำหนดตำแหน่งพนักงานส่วนตำบล โดยกำหนดแนวทางให้องค์การบริหารส่วนตำบล จัดทำแผนอัตรากำลังขององค์การบริหารส่วนตำบล เพื่อเป็นกรอบในการกำหนดตำแหน่งและการใช้ตำแหน่งพนักงานส่วนตำบล โดยเสนอให้คณะกรรมการพนักงานส่วนตำบล (ก.อบต.จังหวัด) พิจารณาให้ความเห็นชอบ โดยได้กำหนดให้องค์การบริหารส่วนตำบล แต่งตั้งคณะกรรมการจัดทำแผนอัตรากำลัง วิเคราะห์อำนาจหน้าที่และภารกิจขององค์การบริหารส่วนตำบล วิเคราะห์

ความต้องการกำลังคน วิเคราะห์การวางแผนการใช้กำลังคน จัดทำกรอบอัตรากำลังและกำหนดหลักเกณฑ์และเงื่อนไขในการกำหนดตำแหน่งพนักงานส่วนตำบลตามแผนอัตรากำลัง

1.3 ประกาศคณะกรรมการพนักงานส่วนตำบลจังหวัดสมุทรปราการ เรื่องหลักเกณฑ์และเงื่อนไขเกี่ยวกับการบริหารงานบุคคลขององค์การบริหารส่วนตำบล หมวด 11 กำหนดระเบียบเกี่ยวกับการบริหารงานและการปฏิบัติงาน ลงวันที่ 11 ธันวาคม 2545

1.4 จากหลักการและเหตุผลดังกล่าว องค์การบริหารส่วนตำบลบางเสาธง จึงได้จัดทำแผนอัตรากำลัง 3 ปี สำหรับปีงบประมาณ พ.ศ.2552 – 2554 ขึ้น

## 2. วัตถุประสงค์

องค์การบริหารส่วนตำบลบางเสาธง อำเภอบางเสาธง จังหวัดสมุทรปราการ กำหนดวัตถุประสงค์ในการจัดทำแผนอัตรากำลัง 3 ปี ตามเหตุผลและความจำเป็นที่ได้วิเคราะห์อำนาจหน้าที่ วิเคราะห์ประเมินความต้องการกำลังคน และวางแผนการใช้กำลังคน การกำหนดโครงสร้าง ดังนี้

2.1 เพื่อให้องค์การบริหารส่วนตำบลบางเสาธง มีโครงสร้างการแบ่งงานและระบบงานที่เหมาะสม ไม่ซ้ำซ้อน

2.2 เพื่อให้องค์การบริหารส่วนตำบลบางเสาธง มีการกำหนดตำแหน่ง การจัดอัตรากำลังโครงสร้างให้เหมาะสมกับอำนาจหน้าที่ขององค์การบริหารส่วนตำบล ตามพระราชบัญญัติสภาตำบลและองค์การบริหารส่วนตำบล พ.ศ.2537 และที่แก้ไขเพิ่มเติม ฉบับที่ 5 พ.ศ.2546 และตามพระราชบัญญัติกำหนดแผนและขั้นตอนการกระจายอำนาจให้แก่องค์กรปกครองส่วนท้องถิ่น พ.ศ.2542 และที่แก้ไขเพิ่มเติม ฉบับที่ 2 พ.ศ.2549

2.3 เพื่อให้คณะกรรมการพนักงานส่วนตำบล (ก.อบต.จังหวัด) สามารถตรวจสอบการกำหนดตำแหน่งและการใช้ตำแหน่งพนักงานส่วนตำบล ว่าถูกต้องเหมาะสมหรือไม่

2.4 เพื่อเป็นแนวทางในการดำเนินการวางแผนการใช้อัตรากำลัง การพัฒนาบุคลากรขององค์การบริหารส่วนตำบลบางเสาธง

2.5 เพื่อให้องค์การบริหารส่วนตำบลบางเสาธง สามารถกำหนดวางแผนอัตรากำลัง การจัดสรรงบประมาณและการบรรจุแต่งตั้งพนักงานส่วนตำบล เพื่อให้การบริหารงานขององค์การบริหารส่วนตำบล เกิดประโยชน์ต่อประชาชน เกิดผลสัมฤทธิ์ต่อภารกิจตามอำนาจหน้าที่ มีประสิทธิภาพ มีความคุ้มค่า สามารถลดขั้นตอนการปฏิบัติ และมีการลดภารกิจและยุบเลิกหน่วยงานที่ไม่จำเป็น การปฏิบัติภารกิจสามารถตอบสนองความต้องการของประชาชนได้เป็นอย่างดี

2.6 เพื่อให้องค์การบริหารส่วนตำบล สามารถควบคุมภาระค่าใช้จ่ายด้านการบริหารงานบุคคลให้เป็นตามที่กฎหมายกำหนด

### 3. ขอบเขตและแนวทางในการจัดทำแผนอัตรากำลัง 3 ปี

องค์การบริหารส่วนตำบลบางเสาธง ได้กำหนดขอบเขตการดำเนินการในการจัดทำแผนอัตรากำลัง 3 ปี โดยคณะกรรมการจัดทำแผนอัตรากำลังขององค์การบริหารส่วนตำบล ซึ่งมีนายกองค์การบริหารส่วนตำบลบางเสาธง เป็นประธาน เห็นสมควรกำหนดขอบเขตการดำเนินการจัดทำแผนอัตรากำลัง 3 ปี โดยมีเนื้อหาครอบคลุมในเรื่องต่างๆดังต่อไปนี้

3.1 วิเคราะห์ภารกิจ อำนาจหน้าที่ความรับผิดชอบขององค์การบริหารส่วนตำบลบางเสาธง ตามพระราชบัญญัติสภาตำบลและองค์การบริหารส่วนตำบล พ.ศ.2537 และที่แก้ไขเพิ่มเติม ฉบับที่ 5 พ.ศ.2546 และพระราชบัญญัติกำหนดแผนและขั้นตอนการกระจายอำนาจให้องค์กรปกครองส่วนท้องถิ่น พ.ศ.2542 และที่แก้ไขเพิ่มเติม ฉบับที่ 2 พ.ศ.2549 ตลอดจนกฎหมายอื่น ให้สอดคล้องกับแผนพัฒนาเศรษฐกิจและสังคมแห่งชาติ แผนพัฒนาจังหวัด แผนพัฒนาอำเภอ แผนพัฒนาตำบล นโยบายของรัฐบาล นโยบายของกรมส่งเสริมการปกครองท้องถิ่น และสภาพปัญหาของตำบลบางเสาธง

3.2 กำหนดโครงสร้างการแบ่งส่วนราชการภายในและการจัดระบบงาน เพื่อรองรับภารกิจตามอำนาจหน้าที่ควรรับผิดชอบให้สามารถแก้ปัญหาของตำบลบางเสาธงได้อย่างมีประสิทธิภาพ

3.3 กำหนดตำแหน่งในสายงานต่างๆ จำนวนตำแหน่งและระดับตำแหน่งให้เหมาะสมกับภาระหน้าที่ความรับผิดชอบ ปริมาณงานและคุณภาพของงาน รวมทั้งสร้างความก้าวหน้าในสายอาชีพของกลุ่มงานต่างๆ

3.4 จัดทำกรอบอัตรากำลัง 3 ปี โดยภาระค่าใช้จ่ายด้านการบริหารงานบุคคลต้องไม่เกินร้อยละสี่สิบของงบประมาณรายจ่าย

3.5 ให้พนักงานส่วนตำบลทุกคน ได้รับการพัฒนาความรู้ความสามารถ อย่างน้อยปีละ 1 ครั้ง

3.6 วิเคราะห์โครงสร้างอัตรากำลังคนทั้งหมดขององค์การบริหารส่วนตำบลบางเสาธง ว่าต้องการกำลังคนประเภทใด ระดับใด จำนวนเท่าใด จึงสามารถปฏิบัติงานให้ครอบคลุมอำนาจหน้าที่ภารกิจหลัก ภารกิจรองและภารกิจถ่ายโอนจากหน่วยงานกลาง

### 4. สภาพปัญหาของพื้นที่และความต้องการของประชาชน

#### 4.1 สภาพปัญหาของพื้นที่

องค์การบริหารส่วนตำบลบางเสาธง ตั้งอยู่เลขที่ 101 หมู่ที่ 7 ถนนบางนา-ตราด กม.26 ตำบลบางเสาธง อำเภอบางเสาธงจังหวัดสมุทรปราการ บริเวณทางหลวงแผ่นดิน

หมายเลข 34 บางนา-ตราด ห่างจากที่ว่าการอำเภอบางเสาธง ประมาณ 50 เมตร มีพื้นที่ทั้งหมด 56.11 ตารางกิโลเมตร คิดเป็น 35,068.75 ไร่

### **เขตปกครอง**

จำนวนหมู่บ้านในเขตองค์การบริหารส่วนตำบลบางเสาธง เต็มทั้งหมู่บ้าน จำนวน 11หมู่บ้าน ได้แก่ หมู่ที่ 2 , 5 , 6 , 7 , 8 , 9 , 10 , 11 , 12 , 13 และหมู่ที่ 14

จำนวนหมู่บ้านในเขตองค์การบริหารส่วนตำบลบางเสาธงบางส่วน จำนวน 6หมู่บ้าน ได้แก่ หมู่ที่ 1 , 3 , 4 , 15 , 16 และหมู่ที่ 17

### **อาณาเขต**

ทิศเหนือ	ติดต่อกับ	เขตลาดกระบัง กรุงเทพมหานคร
ทิศตะวันออก	ติดต่อกับ	อำเภอบางบ่อ จังหวัดสมุทรปราการ
ทิศตะวันตก	ติดต่อกับ	ตำบลศีรษะจรเข้น้อยและตำบลศีรษะจรเข้ใหญ่ จังหวัดสมุทรปราการ
ทิศใต้	ติดต่อกับ	อำเภอบางบ่อ จังหวัดสมุทรปราการ

### **ท้องถิ่นอื่นในตำบล**

จำนวนเทศบาล 1 แห่ง ได้แก่ เทศบาลตำบลบางเสาธง

### **ข้อมูลประชากร**

- จำนวนหลังคาเรือนทั้งหมดในเขตพื้นที่รับผิดชอบ 7,409 หลังคาเรือน
- มีประชากรทั้งหมด 27,926 คน
  - ชาย 14,229 คน
  - หญิง 13,697 คน
- \*\* จำนวนประชากรแฝงประมาณ 11,170 คน
- \*\*\* ความหนาแน่นของประชากร 497 คน/ตร.กม.
- ลักษณะอาชีพของประชากร
  - จำนวนประชากรในเขตประกอบอาชีพเกษตรกรรม 7,500 คน
  - จำนวนประชากรในเขตประกอบอาชีพรับจ้างในโรงงานอุตสาหกรรม 10,300 คน
- สถานที่ท่องเที่ยวที่สำคัญในเขตพื้นที่รับผิดชอบ 1 แห่ง  
(หลวงพ่อบุญ วัดเสาธงกลาง)

### **ด้านโครงสร้างพื้นฐาน**

การคมนาคม การจราจร - ถนนสายหลัก 14 สาย

ประเภทของถนน

- ถนนลูกรัง 2 สาย
- ถนนลาดยาง 5 สาย
- ถนนคอนกรีต 7 สาย
- สะพาน 21 แห่ง
- สะพานลอยคนข้าม 4 แห่ง
- คลองที่เป็นทางสัญจรทางน้ำ 38 แห่ง

ไฟฟ้า

- จำนวนครัวเรือนที่ใช้ไฟฟ้า 7,309 แห่ง
- พื้นที่ที่ได้รับการบริการไฟฟ้า ร้อยละ 100 ของพื้นที่ทั้งหมด
- ไฟฟ้าสาธารณะ (ไฟฟ้าส่องสว่าง) จำนวน 12 จุด ครอบคลุมถนน 7 สาย

การสื่อสาร

- โทรศัพท์ส่วนบุคคลในพื้นที่ 7,309 เลขหมาย
- โทรศัพท์สาธารณะในเขตพื้นที่ 200 เลขหมาย
- จำนวนชุมสายโทรศัพท์ในเขตพื้นที่ 1 ชุมสาย
- ที่ทำการไปรษณีย์โทรเลข 1 แห่ง
- ระบบเสียงตามสาย/หอกระจายข่าวในพื้นที่ ให้บริการครอบคลุมร้อยละ 100 ของพื้นที่
- หน่วยงานที่มีข่ายวิทยุสื่อสารในพื้นที่ 3 แห่ง

ด้านเศรษฐกิจ

- รายได้/ประชากร รายได้เฉลี่ยของประชากร 25,000 บาท/คน/ปี
- เกษตรกรรม 3,500 ครัวเรือน

ลักษณะการใช้ที่ดิน

- พื้นที่พักอาศัย 7,250 ไร่
- พื้นที่พาณิชยกรรม 13,750 ไร่
- พื้นที่ตั้งหน่วยงานของรัฐ 10 ไร่
- สวนสาธารณะ/นันทนาการ 5 ไร่
- พื้นที่เกษตรกรรม 12,600 ไร่
- พื้นที่ตั้งสถานศึกษา 1,300 ไร่
- พื้นที่ว่าง 50 ไร่

การปศุสัตว์

- พื้นที่ปศุสัตว์ 10 ตร.กม.

- จำนวนครัวเรือนในภาคการปศุสัตว์ 180 ครัวเรือน

#### การพาณิชย์กรรมและบริการ

- สถานีบริการน้ำมัน 2 แห่ง
- ศูนย์การค้า/ห้างสรรพสินค้า 1 แห่ง
- ตลาดสด 1 แห่ง
- ร้านค้าทั่วไป 300 แห่ง

#### สถานประกอบการด้านการบริการ

- ธนาคาร 4 แห่ง
- สถานที่จำหน่ายอาหารตาม พรบ.สาธารณสุข 250 แห่ง

#### การอุตสาหกรรม

- ลักษณะการประกอบอุตสาหกรรมในท้องถิ่น 3 ประเภท
- โรงงาน จำนวน 380 แห่ง
- จำนวนแรงงาน 17,000 คน

### ด้านสังคม

#### การศึกษา

- **ศูนย์เด็กเล็กก่อนเกณฑ์** จำนวน 6 ศูนย์
  - 1) ศูนย์เด็กเล็กโรงเรียนสุเหร่าบ้านไร่ หมู่ที่ 2
  - 2) ศูนย์เด็กเล็กโรงเรียนวัดเสาชงนอก หมู่ที่ 6
  - 3) ศูนย์เด็กเล็กโรงเรียนวัดเสาชงกลาง หมู่ที่ 9
  - 4) ศูนย์เด็กเล็กโรงเรียนวัดบัวโรย หมู่ที่ 12
  - 5) ศูนย์เด็กเล็กโรงเรียนละมุลรอดศิริ หมู่ที่ 14
  - 6) ศูนย์เด็กเล็กโรงเรียนคลองเจริญราษฎร์ หมู่ที่ 16
- **ระดับประถมศึกษา** จำนวน 6 โรงเรียน
  - 1) โรงเรียนสุเหร่าบ้านไร่ หมู่ที่ 2
  - 2) โรงเรียนวัดเสาชงนอก หมู่ที่ 6
  - 3) โรงเรียนวัดเสาชงกลาง หมู่ที่ 9
  - 4) โรงเรียนวัดบัวโรย หมู่ที่ 12
  - 5) โรงเรียนละมุลรอดศิริ หมู่ที่ 14
  - 6) โรงเรียนคลองเจริญราษฎร์ หมู่ที่ 16
- **ระดับมัธยมศึกษา** จำนวน 3 โรงเรียน
  - 1) โรงเรียนสุเหร่าบ้านไร่ หมู่ที่ 2
  - 2) โรงเรียนวัดเสาชงกลาง หมู่ที่ 9



- 3) โรงเรียนวัดบัวโรย หมู่ที่ 13  
 - ระดับอุดมศึกษา จำนวน 1 แห่ง  
 1) มหาวิทยาลัยอัสสัมชัญ (ABAC) หมู่ที่ 8

#### สถาบันองค์กรทางศาสนา

- วัด จำนวน 4 แห่ง  
 1) วัดเสาชิงช้า หมู่ที่ 6  
 2) วัดเสาชิงช้า หมู่ที่ 9  
 3) วัดศิริเสาชิงช้า หมู่ที่ 7  
 4) วัดบัวโรย หมู่ที่ 12  
 - มัสยิด จำนวน 1 แห่ง  
 1) สุเหร่าบ้านไร่ หมู่ที่ 2  
 - โบสถ์คริสต์ จำนวน 1 แห่ง  
 1) โบสถ์มหาวิทยาลัยอัสสัมชัญ (ABAC) หมู่ที่ 8

#### ผู้นับถือศาสนา

- ผู้นับถือศาสนาพุทธ ร้อยละ 97.0 ของจำนวนประชากรทั้งหมด  
 - วัด จำนวน 4 วัด  
 - ผู้นับถือศาสนาอิสลาม ร้อยละ 2.5 ของจำนวนประชากรทั้งหมด  
 - มัสยิด จำนวน 1 แห่ง  
 - ผู้นับถือศาสนาคริสต์ ร้อยละ 0.5 ของจำนวนประชากรทั้งหมด  
 - โบสถ์ จำนวน 1 แห่ง

#### กีฬา/นันทนาการ

- สนามกีฬาเอนกประสงค์ จำนวน 6 แห่ง  
 - สนามฟุตบอล จำนวน 1 แห่ง  
 - สนามบาสเก็ตบอล จำนวน 1 แห่ง  
 - สนามตระกร้อ จำนวน 1 แห่ง  
 - ห้องสมุดประชาชน จำนวน 1 แห่ง  
 - สวนสาธารณะ จำนวน 1 แห่ง

#### การสาธารณสุข

- สถานเฝ้าระวังประจำตำบล/หมู่บ้าน จำนวน 2 แห่ง

- |                            |                        |
|----------------------------|------------------------|
| 1) สถานีอนามัยวัดเสาชิงช้า | หมู่ที่ 9              |
| 2) สถานีอนามัยวัดบัวโรย    | หมู่ที่ 13             |
| - คลินิกเอกชน              | จำนวน 3 แห่ง           |
| 1) บริเวณตลาดสดไทยประกัน   | หมู่ที่ 1 จำนวน 2 แห่ง |
| 2) ซอยสี่ศอก               | หมู่ที่ 1              |
| - ร้านขายยาแผนปัจจุบัน     | จำนวน 6 แห่ง           |
| - อสม.                     | จำนวน 107 คน           |

### ความปลอดภัยในชีวิตและทรัพย์สิน

- สถานีตำรวจบางเสาธง 1 แห่ง (หมู่ที่ 7)
- การป้องกันและบรรเทาสาธารณภัย
  - 1) รถยนต์ดับเพลิง จำนวน 1 คัน แยกเป็น (แยกตามขนาดจุน้ำ)
    - จุน้ำได้ 11,000 ลบ.ม. ชื่อเมื่อ พ.ศ.2546 ราคา 3,490,000 บาท
    - 2) รถบรรทุกน้ำ จำนวน 2 คัน
      - คันที่ 1 จุน้ำได้ 18,000 ลบ.ม. ชื่อเมื่อ พ.ศ.2539 ราคา 1,800,000 บาท
      - คันที่ 2 จุน้ำได้ 12,000 ลบ.ม. ชื่อเมื่อ พ.ศ.2540 ราคา 2,740,000 บาท
  - 3) เครื่องดับเพลิงชนิดหาลบหาย จำนวน 10 เครื่อง
  - 4) พนักงานดับเพลิง จำนวน 4 คน

### สิ่งแวดล้อมและทรัพยากรธรรมชาติ

#### ภูมิอากาศ

- อุณหภูมิสูงสุด 40 องศาเซลเซียส ต่ำสุด 23 องศาเซลเซียส
- อุณหภูมิเฉลี่ยต่อเดือน มี.ค. – มิ.ย. 40 องศาเซลเซียส
  - อุณหภูมิเฉลี่ยต่อเดือน ก.ค. – ต.ค. 35 องศาเซลเซียส
  - อุณหภูมิเฉลี่ยต่อเดือน พ.ย. – ก.พ. 23 องศาเซลเซียส
- ปริมาณน้ำฝนเฉลี่ย สูงสุด พ.ศ.2549 ปริมาณน้ำฝนเฉลี่ย ต่ำสุด พ.ศ.2548

#### แหล่งน้ำธรรมชาติ

- ประเภทลำคลอง จำนวน 31 คลอง ได้แก่
 

1. คลองสำโรง	2. คลองเจริญราษฎร์	3. คลองมหาชื่น
4. คลองสี่ศอก	5. คลองปั้นหย่า	6. คลองควาย
7. คลองอ้อมแก้ว	8. คลองเกษรา	9. คลองบางลำราง
10. คลองชวดตาเหม	11. คลองบางกระเทียม	12. คลองบางเชาปน
13. คลองชวดลาน	14. คลองชวดตาพุก	15. คลองเสาชิงช้า



- รถยนต์ที่คันที่ 2 รถเก็บบนขยยะ ขนาดความจุ 8 ลบ.ม. ชื่อเมื่อ พ.ศ. 2540  
ราคา 1,800,000 บาท
- รถยนต์ที่คันที่ 3 รถเก็บบนขยยะ ขนาดความจุ 10 ลบ.ม. ชื่อเมื่อ พ.ศ.  
2540 ราคา 1,800,000 บาท
- รถยนต์ที่คันที่ 4 รถเก็บบนขยยะ ขนาดความจุ 10 ลบ.ม. ชื่อเมื่อ พ.ศ.  
2546 ราคา 1,744,000 บาท
- กํ่าจัดขยยะโดยวิธี  ผังกลบอย่างถูกสุขลักษณะ
- ที่ดินสำหรับกํ่าจัดขยยะที่กํ่าลังใช้ จำนวน 8 ไร่ ตั้งอยู่ที่ ตำบลบางปลา
- ห่างจากเขตท้องถื่นเป็นระยะเวลายาง 10 กม.
- เหลือที่ดินกํ่าจัดขยยะได้อีก จำนวน 8 ไร่
- คาดว่าจะสามารถกํ่าจัดขยยะได้อีก 20 ปี
- สภาพการเป็นเจ้าของที่ดินสำหรับกํ่าจัดขยยะ
- ท้องถื่น จัดซื้อเอง เมื่อ พ.ศ. 2539 ราคา 20,000,000 บาท

จากสภาพพื้นที่ที่ท้องถื่นการบริหารส่วนตำบลบางเสาธง เป็นเขตปริมณฑล มีอาณาเขตติดต่อกับกรุงเทพมหานคร เป็นพื้นที่เกษตรกรรมผสมผสานกับอุตสาหกรรม มีอัตราการขยายตัวของประชากรสูง และมีประชากรแฝงในพื้นที่เป็นจำนวนมาก จึงสามารถสรุปสภาพปัญหาในเขตพื้นที่ที่รับผิดชอบและความต้องการของประชาชน โดยแบ่งออกเป็นด้านต่างๆ เพื่อให้สามารถดำเนินการแก้ไขปัญหาให้ตรงกับความต้องการของประชาชนอย่างแท้จริง ดังนี้

#### 1) ปัญหาด้านโครงสร้างพื้นฐาน

(1) การคมนาคมขนส่งระหว่างหมู่บ้าน ประชาชนยังไม่ได้รับความสะดวกอย่างทั่วถึงทุกหมู่บ้าน

(2) การขาดแคลนน้ำเพื่อการอุปโภค-บริโภค เนื่องจากระบบประปาายังเข้าไม่ถึงครอบคลุมทุกพื้นที่ แต่มีระบบน้ำบาดาลซึ่งมีผลต่อการหลุดตัวของพื้นดินทำให้ไม่สามารถขุดเจาะได้และน้ำบาดาลคุณภาพไม่ได้มาตรฐาน

(3) ไฟฟ้าสาธารณะมีไม่เพียงพอ

(4) ลํ่าคลองตื้นเขิน ต้องทำการขุดลอกคลองเป็นประจำทุกปี เพื่อให้ประชาชนสามารถใช้ลํ่าคลองเป็นเส้นทางในการเดินทางและขนถ่ายพืชผลทางการเกษตร รวมทั้งใช้เพื่อการอุปโภค-บริโภค

(5) ปัญหาหน้าท่วมขัง โดยเฉพาะอย่างยิ่งในเขตพื้นที่อุตสาหกรรมบริเวณหมู่บ้านไทยประกัน หมู่ที่ 1,15 จะประสบปัญหาท่อน้ำอุดตันเป็นประจำ เกิดจากเศษขยยะและตะกอนสะสมตัว รวมทั้งการผูกพันของท่อนบายน้ำหลายๆจุดและการซ่อมแซมแก้ไขต้องใช้งบประมาณสูงพอสมควร

#### 2) ปัญหาสังคมและความมั่นคง

(1) ปัญหาการว่างงาน เนื่องจากบริษัทและโรงงานอุตสาหกรรมหลายแห่งประสบปัญหาเศรษฐกิจ ทำให้ต้องปิดกิจการ จึงทำให้เกิดปัญหาการว่างงานของแรงงานในพื้นที่

(2) ปัญหาด้านความเข้มแข็งของชุมชน ประชาชนให้ความสนใจในการเข้ามามีส่วนร่วมระดมความคิดและร่วมกันพัฒนาชุมชนตนเองค่อนข้างน้อย

(3) ปัญหาชุมชนแออัดตามเขตพื้นที่อุตสาหกรรม ส่งผลให้เกิดปัญหาอื่นตามมา เช่น โรคติดต่อ โจรกรรม ความปลอดภัยในชีวิตและทรัพย์สิน เป็นต้น

(4) ปัญหาด้านยาเสพติด บางหมู่บ้านในพื้นที่ยังมีปัญหายาเสพติดแพร่ระบาดในชุมชนและเยาวชน ตลอดจนผู้ใช้แรงงาน จึงต้องมีการปราบปรามอย่างจริงจัง

### 3) ปัญหาด้านเศรษฐกิจและการเกษตร

(1) ปัญหาความต้องการด้านการส่งเสริมอาชีพของประชาชน เนื่องจากการรวมกลุ่มต่างๆในชุมชนยังไม่มี ความเข้มแข็งและขาดทักษะความรู้ เทคนิค โอกาสและประสบการณ์ในการฝึกฝนอาชีพต่างๆ

(2) ปัญหาด้านเกษตรกรรม สภาพปัญหาค่าใช้จ่ายในการลงทุนด้านการเกษตรสูง ปุ๋ย, ยา ราคาแพงขึ้น ตลอดจนการพัฒนาด้านดังกล่าวยังไม่ได้รับการพัฒนาหรือดูแลเอาใจใส่จากองค์กรต่างๆเท่าที่ควร จึงทำให้เกษตรกรมีความรู้ความเข้าใจเกี่ยวกับการเกษตรไม่ถูกต้อง ไม่สามารถพัฒนาได้อย่างเท่าทันสถานการณ์โลก การขาดแหล่งเงินทุนสนับสนุนและศัตรูพืชมีมากขึ้น การขาดแคลนน้ำเพื่อการเกษตร เนื่องจากน้ำล้นคลองตื้นเขิน แห้งแล้ง เป็นประจำทุกปี

(3) การขาดความรู้และขาดแคลนเทคโนโลยีในการพัฒนาด้านการเกษตร

### 4) ปัญหาด้านสาธารณสุขและการอนามัย

(1) ปัญหาเกี่ยวกับสุขภาพอนามัยของประชาชน การให้บริการด้านสาธารณสุข บริการตรวจสุขภาพของผู้สูงอายุ, เด็ก, สตรี และคนพิการ ยังไม่ทั่วถึง

(2) ปัญหาการแพร่ระบาดและการป้องกันโรค เช่น ไข้เลือดออก โรคพิษสุนัขบ้า เป็นต้น

(3) ปัญหาการแพร่ระบาดของยาเสพติด

(4) ปัญหาแหล่งข้อมูลข่าวสารด้านสาธารณสุขและอนามัย

(5) ปัญหาด้านสิ่งแวดล้อมเป็นพิษ เนื่องจากโรงงานอุตสาหกรรมปล่อยมลพิษของเสียทางน้ำและทางอากาศ โดยผ่านระบบการบำบัดที่ไม่สมบูรณ์ ส่งผลให้เกิดปัญหาด้านมลพิษต่อสิ่งแวดล้อม

(6) ปัญหาเรื่องขยะ การขยายตัวและความเจริญเติบโตของชุมชน ทำให้มีปริมาณขยะเพิ่มมากขึ้นตามมาด้วย ทำให้การจัดเก็บขยะไม่สามารถจัดเก็บได้ทั่วถึงและทันกับการเพิ่มปริมาณของขยะ

#### 5) ปัญหาด้านการศึกษา ศาสนาและวัฒนธรรม

(1) ปัญหาแหล่งให้ความรู้ไม่เพียงพอ ในเขตพื้นที่มีห้องสมุดและที่อ่านหนังสือประจำหมู่บ้าน รวมทั้งสื่อให้ความรู้ต่างๆ ไม่เพียงพอกับความต้องการของประชาชน เนื่องจากสื่อให้ความรู้บางชนิด เช่น คอมพิวเตอร์ ต้องใช้งบประมาณในการจัดซื้อค่อนข้างสูงและขาดบุคลากรผู้มีความรู้ดูแลรับผิดชอบ

(2) สนามกีฬา ลานอเนกประสงค์ และอุปกรณ์กีฬาประจำหมู่บ้าน มีไม่เพียงพอ เนื่องจากการดำเนินการก่อสร้างหรือจัดซื้ออุปกรณ์กีฬาให้ครบทุกหมู่บ้าน จะต้องใช้งบประมาณค่อนข้างสูง และบางหมู่บ้านมีพื้นที่ที่ยังไม่เหมาะสมกับการก่อสร้างสนามกีฬาหรือลานอเนกประสงค์ดังกล่าว

(3) ความเสื่อมถอยของศีลธรรม จริยธรรมและการอนุรักษ์วัฒนธรรมและประเพณี เยาวชนทั่วไปให้ความสำคัญต่อศีลธรรม วัฒนธรรมและประเพณีน้อยลง

(4) ระดับความรู้ของศูนย์พัฒนาเด็กเล็กบางศูนย์ ไม่ได้มาตรฐาน

#### 6) ปัญหาด้านทรัพยากรธรรมชาติและสิ่งแวดล้อม

(1) ปัญหาน้ำเสีย โรงงานอุตสาหกรรมมีการลักลอบปล่อยน้ำเสียลงสู่ลำคลอง ทำให้แหล่งน้ำธรรมชาติเกิดการเน่าเสีย

(2) ปัญหามลพิษทางอากาศ การปล่อยของเสียหรือกลิ่นควันจากโรงงานอุตสาหกรรมที่ยังขาดระบบการป้องกันที่ดี

(3) ปัญหาดินเสื่อมคุณภาพ เนื่องจากการขาดความรู้ด้านการจัดการและวิธีการทำการเกษตร การบำรุงรักษาดิน ทำให้เกิดการเสื่อมสภาพของดิน

#### 7) ปัญหาด้านการเมืองและการบริหารจัดการ

(1) ปัญหาการมีส่วนร่วมทางการเมืองของประชาชน ไม่ว่าจะเป็นระดับชาติหรือระดับท้องถิ่น ประชาชนจะมีส่วนร่วมค่อนข้างน้อย

(2) ความเข้มแข็งขององค์กรภาคประชาชน

(3) ประสิทธิภาพการปฏิบัติของบุคลากร

### 4.2 ความต้องการของประชาชน

#### 1) ความต้องการด้านโครงสร้างพื้นฐาน

(1) ก่อสร้างถนน สะพาน สะพานทางเดินเท้า ท่อระบายน้ำ ศาลาที่พักผู้โดยสาร

(2) ขยายเขตน้ำประปา/น้ำบาดาลทุกครัวเรือน

(3) ติดตั้งไฟฟ้าสาธารณะถนนทุกสาย

(4) ขุดลอกคลอง เพื่อให้มีน้ำอุปโภคบริโภค

(5) ขุดลอกท่อระบายน้ำ มีระบบป้องกันน้ำท่วมขัง

(6) ปรับปรุงซ่อมแซมถนนลูกรัง หินคลุกและผิวจราจรลาดยาง

2) ความต้องการด้านสังคมและความมั่นคง

(1) ส่งเสริมความเข้มแข็งของชุมชน จัดกิจกรรมด้านการป้องกันและแก้ไขปัญหาการแพร่ระบาดของยาเสพติด

(2) ส่งเสริมให้มีการจัดประชาคมหมู่บ้าน ตำบล

(3) จัดสวัสดิการและสังคมสงเคราะห์ รวมทั้งกิจกรรมด้านการป้องกันและบรรเทาสาธารณภัย

3) ความต้องการด้านเศรษฐกิจและการเกษตร

(1) ส่งเสริมและพัฒนากลุ่มอาชีพโดยสนับสนุนเงินทุนพร้อมอุปกรณ์อย่างต่อเนื่อง เพื่อให้ชุมชนความเข้มแข็ง มีความรู้ เทคนิค และประสบการณ์ในการฝึกฝนอาชีพต่างๆ

(2) จัดตั้งศูนย์ข้อมูลทางการเกษตร

(3) อบรมให้ความรู้ด้านวิชาการ การศึกษาดูงาน ด้านเทคโนโลยีทางการเกษตรที่ทันสมัย

4) ความต้องการด้านสาธารณสุขและการอนามัย

(1) รณรงค์ให้ความรู้เกี่ยวกับสุขภาพอนามัยของประชาชน การให้บริการด้านสาธารณสุข บริการตรวจสุขภาพของผู้สูงอายุ, เด็ก, สตรี และคนพิการ อย่างทั่วถึง

(2) ป้องกันและแก้ไขปัญหายาเสพติด การป้องกันโรค เช่น ไข้เลือดออก โรคพิษสุนัขบ้า เป็นต้น

(3) จัดตั้งศูนย์บริการข้อมูลข่าวสารด้านสาธารณสุขและอนามัย

(4) มีมาตรการแก้ไขปัญหาด้านสิ่งแวดล้อมเป็นพิษ ให้โรงงานอุตสาหกรรมปล่อยของเสียที่ผ่านระบบการบำบัดที่สมบูรณ์และมีคุณภาพ

(5) มีระบบการจัดเก็บขยะที่ทันสมัย รวดเร็วและทันกับการเพิ่มปริมาณของขยะ

5) ความต้องการด้านการศึกษา ศาสนาและวัฒนธรรม

(1) จัดให้มีแหล่งให้ความรู้ที่เพียงพอ เช่น ศูนย์ข้อมูล ห้องสมุดชุมชน หรือที่อ่านหนังสือประจำหมู่บ้าน โดยให้มีความรู้ต่างๆ ที่มีความจำเป็นก่อน ให้เพียงพอกับความต้องการของประชาชน โดยมีการฝึกอบรมให้ความรู้ด้านอาชีพ

(2) จัดสรรงบประมาณในการก่อสร้างสนามกีฬา ลานอเนกประสงค์ และอุปกรณ์กีฬาประจำหมู่บ้าน ให้เพียงพอและครบทุกหมู่บ้าน เพื่อให้ประชาชนได้มีสถานที่สำหรับออกกำลังกายหรือจัดกิจกรรมต่างๆที่เป็นประโยชน์

(3) มีการจัดกิจกรรมงานวันสำคัญทางพุทธศาสนาและวัฒนธรรมไทย รวมทั้งฟื้นฟูและส่งเสริมศิลปวัฒนธรรม และภูมิปัญญาท้องถิ่น

(4) ยกระดับศูนย์พัฒนาเด็กเล็กศูนย์ ให้ได้มาตรฐาน

(5) ให้ความรู้ด้านการจัดการศึกษา การศึกษานอกระบบ

#### 6) ความต้องการด้านทรัพยากรธรรมชาติและสิ่งแวดล้อม

(1) รณรงค์ให้ความรู้ในการไม่ปล่อยน้ำเสียลงคลอง การปล่อยของเสีย กลิ่นคาวจากโรงงานอุตสาหกรรม รวมทั้งกำหนดมาตรการเด็ดขาดลงโทษผู้กระทำผิด

(2) ให้ความรู้ด้านการจัดการและวิธีการทำการเกษตร การบำรุงรักษาดิน

(3) ฝึกอบรมเยาวชนด้านการอนุรักษ์ทรัพยากรธรรมชาติและสิ่งแวดล้อม

(4) ขุดลอกคลองที่ตื้นเขินและกำจัดวัชพืช

#### 7) ความต้องการด้านการเมืองและการบริหารจัดการ

(1) รณรงค์ส่งเสริมการมีส่วนร่วมทางการเมืองของประชาชน ในการเลือกตั้งทุกระดับ

(2) จัดประชุมประชาคมสร้างความเข้มแข็งให้กับองค์กรภาคประชาชน กลุ่มสตรี อาสาสมัคร

(3) ฝึกอบรมและพัฒนาบุคลากร เพื่อเพิ่มประสิทธิภาพการปฏิบัติงานของบุคลากร

### 5. การกิจ อำนาจหน้าที่ขององค์การบริหารส่วนตำบล

การวิเคราะห์ภารกิจ อำนาจหน้าที่ขององค์การบริหารส่วนตำบลตามพระราชบัญญัติสภาตำบลและองค์การบริหารส่วนตำบล พ.ศ.2537 และที่แก้ไขเพิ่มเติม ฉบับที่ 5 พ.ศ.2546 และพระราชบัญญัติกำหนดแผนและขั้นตอนการกระจายอำนาจให้แก่องค์กรปกครองส่วนท้องถิ่น พ.ศ.2542 และที่แก้ไขเพิ่มเติม ฉบับที่ 2 พ.ศ.2549 และรวบรวมกฎหมายอื่นของ อบต. ใช้เทคนิค SWOT เข้ามาช่วยในการวิเคราะห์ ทั้งนี้ เพื่อให้ทราบว่าองค์การบริหารส่วนตำบล มีอำนาจหน้าที่ที่จะเข้าไปดำเนินการแก้ไขปัญหาในเขตพื้นที่ให้ตรงกับความต้องการของประชาชนได้อย่างไร โดยวิเคราะห์จุดแข็ง จุดอ่อน โอกาสและภัยคุกคาม ในการดำเนินการตามภารกิจตามหลัก SWOT องค์การบริหารส่วนตำบลบางเสาะฯ กำหนดวิธีการดำเนินการตามภารกิจสอดคล้องกับแผนพัฒนาเศรษฐกิจและสังคมแห่งชาติ แผนพัฒนาจังหวัด แผนพัฒนา



อำเภอ แผนพัฒนาตำบล นโยบายของรัฐบาล นโยบายของกรมส่งเสริมการปกครองท้องถิ่น และ นโยบายของผู้บริหารท้องถิ่น ทั้งนี้ สามารถวิเคราะห์ภารกิจให้ตรงกันสภาพปัญหา โดยสามารถ กำหนดแบ่งภารกิจได้เป็น 7 ด้าน ซึ่งภารกิจดังกล่าวถูกกำหนดอยู่ในพระราชบัญญัติสภาตำบล และองค์การบริหารส่วนตำบล พ.ศ.2537 และที่แก้ไขเพิ่มเติม ฉบับที่ 5 พ.ศ.2546 และ พระราชบัญญัติกำหนดแผนและขั้นตอนการกระจายอำนาจให้องค์กรปกครองส่วนท้องถิ่น พ.ศ. 2542 และที่แก้ไขเพิ่มเติม ฉบับที่ 2 พ.ศ.2549 ดังนี้

#### **5.1 ด้านโครงสร้างพื้นฐาน มีภารกิจที่เกี่ยวข้อง ดังนี้**

- (1) จัดให้มีและบำรุงรักษาทางน้ำและทางบก (มาตรา 67(1))
- (2) ให้มีน้ำเพื่อการอุปโภค บริโภคและการเกษตร (มาตรา 68(1))
- (3) ให้มีและบำรุงการไฟฟ้าหรือแสงสว่างโดยวิธีอื่น (มาตรา 68(2))
- (4) ให้มีและบำรุงรักษาทางระบายน้ำ (มาตรา 68(3))
- (5) การสาธารณสุข โภคและการก่อสร้างอื่นๆ (มาตรา 16(4))
- (6) การสาธารณสุขการ (มาตรา 16(5))

#### **5.2 ด้านส่งเสริมคุณภาพชีวิต มีภารกิจที่เกี่ยวข้อง ดังนี้**

- (1) ส่งเสริมการพัฒนาสตรี เด็ก เยาวชน ผู้สูงอายุและผู้พิการ (มาตรา 67(6))
- (2) ป้องกันโรคและระงับโรคติดต่อ (มาตรา 67(3))
- (3) ให้มีและบำรุงสถานที่ประชุม การกีฬาการพักผ่อนหย่อนใจและสวนสาธารณะ (มาตรา 68(4))
- (4) การสังคมสงเคราะห์ และการพัฒนาคุณภาพชีวิตเด็ก สตรี คนชรา และผู้ด้อยโอกาส (มาตรา 16(10))
- (5) การปรับปรุงแหล่งชุมชนแออัดและการจัดการเกี่ยวกับที่อยู่อาศัย (มาตรา 16(12))
- (6) การส่งเสริมประชาธิปไตย ความเสมอภาค และสิทธิเสรีภาพของประชาชน (มาตรา 16(15))
- (7) การสาธารณสุข การอนามัยครอบครัวและการรักษาพยาบาล (มาตรา 16(19))

#### **5.3 ด้านการจัดระเบียบชุมชน สังคมและการรักษาความสงบเรียบร้อย มีภารกิจที่เกี่ยวข้อง ดังนี้**

- (1) การป้องกันและบรรเทาสาธารณภัย (มาตรา 67(4))

(2) การคุ้มครองดูแลและรักษาทรัพย์สินอันเป็นสาธารณสมบัติของแผ่นดิน (มาตรา 68(8))

(3) การผังเมือง (มาตรา 68(13))

(4) การจัดให้มีและควบคุมตลาด ท่าเทียบเรือ ท่าข้ามและที่จอดรถ (มาตรา 16(3))

(5) การรักษาความสะอาดและความเป็นระเบียบเรียบร้อยของบ้านเมือง (มาตรา 16(17))

(6) การควบคุมอาคาร (มาตรา 16(28))

**5.4 ด้านการวางแผน การส่งเสริมการลงทุน พาณิชยกรรมและการท่องเที่ยว มีภารกิจที่เกี่ยวข้อง ดังนี้**

(1) ส่งเสริมให้มีอุตสาหกรรมในครอบครัว (มาตรา 68(6))

(2) ให้มีและส่งเสริมกลุ่มเกษตรกร และกิจการสหกรณ์ (มาตรา 68(5))

(3) บำรุงและส่งเสริมการประกอบอาชีพของราษฎร (มาตรา 68(7))

(4) ให้มีตลาด ท่าเทียบเรือและท่าข้าม (มาตรา 68(10))

(5) การท่องเที่ยว(มาตรา 68(12))

(6) กิจการเกี่ยวกับการพาณิชย์ (มาตรา 68(11))

(7) การส่งเสริม การฝึกและประกอบอาชีพ (มาตรา 16(6))

(6) การพาณิชย์และการส่งเสริมการลงทุน (มาตรา 16(7))

**5.5 ด้านการบริหารจัดการและการอนุรักษ์ทรัพยากรธรรมชาติและสิ่งแวดล้อม มีภารกิจที่เกี่ยวข้อง ดังนี้**

(1) คุ้มครอง ดูแล และบำรุงรักษาทรัพยากรธรรมชาติและสิ่งแวดล้อม (มาตรา 67(7))

(2) รักษาความสะอาดของถนน ทางน้ำ ทางเดิน และที่สาธารณะ รวมทั้งกำจัดขยะมูลฝอยและสิ่งปฏิกูล (มาตรา 67(2))

(3) การจัดการสิ่งแวดล้อมและมลพิษต่างๆ (มาตรา 17(12))

**5.6 ด้านการศาสนา ศิลปะวัฒนธรรม จารีตประเพณี และภูมิปัญญาท้องถิ่น มีภารกิจที่เกี่ยวข้อง ดังนี้**

(1) บำรุงรักษาศิลปะ จารีตประเพณี ภูมิปัญญาท้องถิ่น และวัฒนธรรมอันดีของท้องถิ่น (มาตรา 67(8))

(2) ส่งเสริมการศึกษา ศาสนาและวัฒนธรรม (มาตรา 67(5))

(3) การจัดการศึกษา (มาตรา 16(9))

(4) การส่งเสริมการกีฬา จารีตประเพณี และวัฒนธรรมอันดีของท้องถิ่น (มาตรา 17(18))

**5.7 ด้านการบริหารจัดการและการสนับสนุนการปฏิบัติการของส่วนราชการและองค์กรปกครองส่วนท้องถิ่น มีภารกิจที่เกี่ยวข้อง ดังนี้**

- (1) สนับสนุนสภาตำบลและองค์กรปกครองส่วนท้องถิ่นในการพัฒนาท้องถิ่น (มาตรา 45(3))
- (2) ปฏิบัติหน้าที่อื่นตามที่ทางราชการมอบหมายโดยจัดสรรงบประมาณหรือบุคลากรให้ตามความจำเป็นและสมควร (มาตรา 67(9))
- (3) ส่งเสริมการมีส่วนร่วมของราษฎรในการมีมาตรการป้องกัน (มาตรา 16(16))
- (4) การประสานและให้ความร่วมมือในการปฏิบัติหน้าที่ขององค์กรปกครองส่วนท้องถิ่น (มาตรา 17(3))
- (5) การสร้างและบำรุงรักษาทางบกและทางน้ำ ที่เชื่อมต่อระหว่างองค์กรปกครองส่วนท้องถิ่นอื่น(มาตรา 17(16))

ภารกิจทั้ง 7 ด้านตามที่กฎหมายกำหนดให้อำนาจ องค์การบริหารส่วนตำบลสามารถจะแก้ไขปัญหาขององค์การบริหารส่วนตำบลบางเสาชง ได้เป็นอย่างดี มีประสิทธิภาพและประสิทธิผล โดยคำนึงถึงความต้องการของประชาชนในเขตพื้นที่ประกอบด้วย การดำเนินการขององค์การบริหารส่วนตำบล จะต้องสอดคล้องกับแผนพัฒนาเศรษฐกิจและสังคมแห่งชาติ แผนพัฒนาจังหวัด แผนพัฒนาอำเภอ แผนพัฒนาตำบล นโยบายของรัฐบาล นโยบายของกรมส่งเสริมการปกครองท้องถิ่น และนโยบายของผู้บริหารขององค์การบริหารส่วนตำบลบางเสาชง เป็นสำคัญ

**หมายเหตุ :** มาตรา 67, 68 หมายถึง พระราชบัญญัติสภาตำบลและองค์การบริหารส่วนตำบล พ.ศ.2537 และที่แก้ไขเพิ่มเติมจนถึง ฉบับที่ 5 พ.ศ.2546  
มาตรา 16, 17 และ45 หมายถึง พระราชบัญญัติกำหนดแผนและขั้นตอนการกระจายอำนาจให้แก่องค์กรปกครองส่วนท้องถิ่น พ.ศ.2542

## **6. ภารกิจหลักและภารกิจรองที่ อบต.จะดำเนินการ**

นำภารกิจที่ได้วิเคราะห์ตามข้อ 6 จำนวน 7 ภารกิจ นำมากำหนดภารกิจหลักและภารกิจรองที่จะดำเนินการตามแผนอัตรากำลัง 3 ปี โดยองค์การบริหารส่วนตำบลบางเสาธง มีภารกิจหลักและภารกิจรองที่ต้องดำเนินการ ดังนี้

### **6.1 ภารกิจหลัก**

- (1) ด้านปรับปรุงและพัฒนาาระบบโครงสร้างพื้นฐาน
- (2) ด้านการส่งเสริมคุณภาพชีวิตและการบริการด้านสาธารณสุข
- (3) ด้านการบริหารจัดการและการอนุรักษ์ทรัพยากรธรรมชาติและสิ่งแวดล้อม
- (4) ด้านการจัดระเบียบชุมชน สังคมและการรักษาความสงบเรียบร้อย
- (5) ด้านการศาสนา ศิลปวัฒนธรรม จารีตประเพณีและภูมิปัญญาท้องถิ่น
- (6) ด้านการพัฒนาบุคลากรให้มีประสิทธิภาพในการทำงาน

### **6.2 ภารกิจรอง**

- (1) ด้านการวางแผน การส่งเสริมการลงทุน พาณิชยกรรมและการท่องเที่ยว

(2) ด้านการบริหารจัดการและการสนับสนุนการปฏิบัติการกิจของส่วนราชการและองค์กรปกครองส่วนท้องถิ่น

## 7. สรุปปัญหาและแนวทางในการกำหนดโครงสร้างส่วนราชการและกรอบอัตรากำลัง

ตามที่คณะกรรมการกลางพนักงานส่วนตำบล ได้กำหนดโครงสร้างและกำหนดตำแหน่งขององค์กรบริหารส่วนตำบล ซึ่งองค์กรบริหารส่วนตำบลบางเสาชงเป็นองค์กรบริหารส่วนตำบลขนาดใหญ่ กำหนดโครงสร้างส่วนการแบ่งส่วนราชการออกเป็น 1 สำนัก 2 กอง 3 ส่วน ได้แก่ สำนักงานปลัด อบต. กองคลัง กองช่าง ส่วนสาธารณสุขและสิ่งแวดล้อม ส่วนการศึกษา ศาสนาและวัฒนธรรม และส่วนสวัสดิการสังคม ปัจจุบันมีอัตรากำลังที่มีผู้ครองตำแหน่ง จำนวน 32 คน และเนื่องจากองค์กรบริหารส่วนตำบลบางเสาชง มีภารกิจและปริมาณงานในด้านต่างๆ เพิ่มมากขึ้น เช่น ด้านสาธารณสุขปโภคพื้นฐาน ด้านสาธารณสุข ด้านการศึกษา ด้านการส่งเสริมอาชีพ ด้านสวัสดิการสังคม การสงเคราะห์เบี้ยยังชีพผู้สูงอายุ/ผู้พิการ เป็นต้น จึงมีความต้องการใช้บุคลากรที่มีความรู้ความสามารถเพิ่มขึ้นสำหรับปฏิบัติหน้าที่ภารกิจดังกล่าว ดังนั้น จึงจำเป็นต้องมีการกำหนดโครงสร้างและกำหนดกรอบอัตรากำลังให้สอดคล้องกับภารกิจและอำนาจหน้าที่เพื่อให้สามารถบริหารงานขององค์กรบริหารส่วนตำบลบางเสาชง ได้อย่างมีประสิทธิภาพ และเหมาะสม จึงกำหนดอัตรากำลังพนักงานส่วนตำบลเพิ่มทั้งสิ้น 15 อัตรา ดังนี้

ปี 2552           เพิ่มจำนวน       8       อัตรา

- นักบริหารงานทั่วไป (หัวหน้าสำนักปลัด อบต.) 7
- นักบริหารงานทั่วไป (หัวหน้าฝ่ายบริหารงานทั่วไป) 6
- นักบริหารงานการคลัง (ผู้อำนวยการกองคลัง) 7
- นักบริหารงานช่าง (หัวหน้าฝ่ายประสานสาธารณสุขปโภค) 6
- นายช่างโยธา 2-4/5
- นักวิชาการศึกษา 3-5/6ว
- เจ้าพนักงานธุรการ (2) 2-4/5

ปี 2553           เพิ่มจำนวน       4       อัตรา

- นักบริหารงานการคลัง (หัวหน้าฝ่ายพัฒนาและจัดเก็บรายได้) 6
- เจ้าหน้าที่จัดเก็บรายได้ 1-3/4
- เจ้าพนักงานสาธารณสุขชุมชน 2-4/5
- นักวิชาการสุขาภิบาล 3-5/6ว

ปี 2554           เพิ่มจำนวน       3       อัตรา

- เจ้าพนักงานป้องกันและบรรเทาสาธารณภัย 2-4/5
- นักวิชาการศึกษา 3-5/6ว
- นักสังคมสงเคราะห์ 3-5/6ว

## 8. โครงสร้างการกำหนดส่วนราชการ

จากภารกิจหลักและภารกิจรองที่องค์การบริหารส่วนตำบลบางเสาธง จะดำเนินการดังกล่าว เพื่อให้การบริหารงานขององค์การบริหารส่วนตำบลบางเสาธงตามภารกิจที่กำหนดเป็นไปอย่างมีประสิทธิภาพ องค์การบริหารส่วนตำบลบางเสาธง จึงกำหนดตำแหน่งพนักงานส่วนตำบลตามโครงสร้างการบริหารงานของส่วนราชการ ดังนี้

- (1) สำนักงานปลัดองค์การบริหารส่วนตำบล
- (2) กองคลัง
- (3) กองช่าง
- (4) ส่วนการศึกษา ศาสนาและวัฒนธรรม
- (5) ส่วนสาธารณสุขและสิ่งแวดล้อม
- (6) ส่วนสวัสดิการสังคม

8.1 องค์การบริหารส่วนตำบลบางเสาธง จึงกำหนดภารกิจ โครงสร้างและอำนาจหน้าที่ ดังนี้

โครงสร้างตามแผนอัตรากำลังปัจจุบัน	โครงสร้างตามแผนอัตรากำลังใหม่
<p><b>1. สำนักงานปลัด</b></p> <p>1.1 งานบริหารทั่วไป</p> <ul style="list-style-type: none"> <li>- งานสารบรรณ</li> <li>- งานบริหารงานบุคคล</li> <li>- งานอำนวยความสะดวกและข้อมูลข่าวสาร</li> <li>- งานเลือกตั้ง</li> <li>- งานกิจการสภา</li> <li>- งานตรวจสอบภายใน</li> <li>- งานอื่นที่ไม่มีส่วนราชการได้รับผิดชอบ</li> </ul>	<p><b>1. สำนักงานปลัด</b></p> <p>1.1 ฝ่ายบริหารงานทั่วไป</p> <ul style="list-style-type: none"> <li>- งานธุรการและงานสารบรรณ</li> <li>- งานบริหารงานบุคคล</li> <li>- งานอำนวยความสะดวกและข้อมูลข่าวสาร</li> <li>- งานเลือกตั้ง</li> <li>- งานกิจการสภา</li> <li>- งานควบคุมภายใน</li> <li>- งานเลขานุการผู้บริหาร</li> </ul>

<p>1.2 งานนโยบายและแผน</p> <ul style="list-style-type: none"> <li>- งานนโยบายและแผนพัฒนา</li> <li>- งานด้านวิชาการ</li> <li>- งานข้อมูลและการประชาสัมพันธ์</li> <li>- งานสารสนเทศและระบบคอมพิวเตอร์</li> <li>- งานงบประมาณ</li> </ul> <p>1.3 งานกฎหมายและคดี</p> <ul style="list-style-type: none"> <li>- งานกฎหมายและนิติกรรม</li> <li>- งานข้อบัญญัติ อบต.</li> <li>- งานร้องเรียน, ร้องทุกข์ และอุทธรณ์</li> <li>- งานการดำเนินการทางคดีและศาล</li> <li>- งานทะเบียนการคลัง</li> </ul>	<ul style="list-style-type: none"> <li>- งานส่งเสริมการเกษตร</li> <li>- งานพัฒนาและปรับปรุงแหล่งท่องเที่ยว</li> <li>- งานอนุรักษ์ฟื้นฟู บำรุงรักษาสภาพแวดล้อม</li> <li>- งานส่งเสริมและเผยแพร่การท่องเที่ยว</li> <li>- งานเผยแพร่ข่าวสารของ อบต.</li> <li>- งานเผยแพร่สนับสนุนผลงาน นโยบายของ อบต. อำเภอ จังหวัดและรัฐบาล</li> <li>- งานเผยแพร่ศิลปวัฒนธรรมท้องถิ่น</li> <li>- งานสารนิเทศ</li> <li>- งานศึกษา วิเคราะห์ วิจัย วางแผนด้านประชาสัมพันธ์ โดยรวบรวมข้อคิดเห็นของประชาชนหรือปัญหาข้อขัดข้องต่างๆที่เกี่ยวกับงานในหน้าที่ เพื่อเสนอผู้บริหารพิจารณาวางแผนหลักเกณฑ์ปรับปรุงและแก้ไขระเบียบวิธีการปฏิบัติงานให้เหมาะสม</li> <li>- งานอื่นที่ไม่มีส่วนราชการได้รับผิดชอบ</li> </ul> <p>1.2 ฝ่ายนโยบายและแผน</p> <ul style="list-style-type: none"> <li>- งานวิเคราะห์นโยบายและแผน</li> <li>- งานวิจัยและประเมินผล</li> <li>- งานข้อมูลและการประชาสัมพันธ์</li> <li>- งานสารสนเทศและระบบคอมพิวเตอร์</li> <li>- งานจัดทำงบประมาณ</li> <li>- งานเกี่ยวกับการโอนเงินงบประมาณ</li> </ul>
<p><b>โครงสร้างตามแผนอัตรากำลังปัจจุบัน</b></p>	<p><b>โครงสร้างตามแผนอัตรากำลังใหม่</b></p>
<p>1.4 งานเทศกิจ</p> <ul style="list-style-type: none"> <li>- งานเทศกิจ</li> <li>- งานรักษาความสงบเรียบร้อย</li> <li>- งานสนับสนุนและบริการ</li> </ul> <p>1.5 งานป้องกันและบรรเทาสาธารณภัย</p> <ul style="list-style-type: none"> <li>- งานอำนวยการ</li> <li>- งานป้องกัน</li> </ul>	<ul style="list-style-type: none"> <li>- งานการแก้ไขเปลี่ยนแปลงงบประมาณ</li> <li>- งานโครงการเงินอุดหนุน</li> <li>- งานรวบรวมข้อมูลสถิติ และวิเคราะห์งบประมาณ</li> </ul> <p>1.3 ฝ่ายกฎหมายและคดี</p> <ul style="list-style-type: none"> <li>- งานกฎหมาย</li> <li>- งานจัดทำนิติกรรม รวบรวมข้อเท็จจริงและพยานหลักฐานเพื่อดำเนินการตามกฎหมาย</li> <li>- งานข้อบัญญัติ กฎ ระเบียบ และคำสั่งต่างๆ</li> </ul>

<ul style="list-style-type: none"> <li>- งานกู้ภัย</li> <li>- งานช่วยเหลือฟื้นฟู</li> </ul> <p>1.6 งานส่งเสริมการท่องเที่ยว</p> <ul style="list-style-type: none"> <li>- งานพัฒนาและปรับปรุงแหล่งท่องเที่ยว</li> <li>- งานอนุรักษ์ฟื้นฟู บำรุงรักษาสภาพแวดล้อม</li> </ul>	<ul style="list-style-type: none"> <li>- งานรับเรื่องราวร้องเรียนและร้องทุกข์</li> <li>- งานการดำเนินการทางคดีและศาล</li> <li>- งานสอบสวน ตรวจพิจารณาดำเนินการเกี่ยวกับวินัยพนักงานส่วนตำบลและการร้องทุกข์หรืออุทธรณ์</li> <li>- งานสอบสวนและเปรียบเทียบการกระทำละเมิดข้อบัญญัติ</li> </ul> <p>1.4 ฝ่ายเทศกิจ</p> <ul style="list-style-type: none"> <li>- งานตรวจสอบและจัดระเบียบในตลาดสด หาบเร่ แผงลอย</li> <li>- งานรักษาความสงบเรียบร้อยและความมั่นคง</li> </ul> <p>1.5 ฝ่ายป้องกันและบรรเทาสาธารณภัย</p> <ul style="list-style-type: none"> <li>- งานอำนวยการ</li> <li>- งานป้องกันและระงับอัคคีภัย</li> <li>- งานกู้ภัย</li> <li>- งานช่วยเหลือฟื้นฟู</li> <li>- งานจัดทำแผนป้องกันและบรรเทาสาธารณภัย</li> <li>- งานฝึกซ้อมและดำเนินการตามแผน</li> <li>- งานเกี่ยวกับวิทยุสื่อสาร</li> <li>- งานการฝึกอบรมอาสาสมัครป้องกันและบรรเทาสาธารณภัย</li> <li>- งานสนับสนุนและบริการ</li> </ul>
<p>โครงสร้างตามแผนอัตรากำลังปัจจุบัน</p>	<p>โครงสร้างตามแผนอัตรากำลังใหม่</p>
<p><b>2. กองคลัง</b></p> <p>2.1 ฝ่ายการเงิน</p> <ul style="list-style-type: none"> <li>- งานรับเงิน เบิกจ่ายเงิน</li> <li>- งานจัดทำฎีกาเบิกจ่ายเงิน</li> <li>- งานเก็บรักษาเงิน</li> </ul>	<p><b>2. กองคลัง</b></p> <p>2.1 ฝ่ายการเงิน</p> <ul style="list-style-type: none"> <li>- งานตรวจสอบการรับและเบิกจ่ายเงินทุกประเภท</li> <li>- งานจัดทำฎีกาเบิกจ่ายเงิน</li> <li>- งานเก็บรักษาเงิน</li> <li>- งานจัดทำเช็คและจัดเก็บเอกสารการจ่ายเงิน</li> </ul>



<p>2.2 ฝ่ายบัญชี</p> <ul style="list-style-type: none"> <li>- งานการบัญชี</li> <li>- งานทะเบียนคุมการเบิกจ่ายเงิน</li> <li>- งานงบการเงินและงบทดลอง</li> <li>- งานแสดงฐานะทางการเงิน</li> </ul>	<ul style="list-style-type: none"> <li>- งานการจ่ายเงินและตรวจสอบหลักฐานใบสำคัญคู่จ่าย</li> <li>- งานควบคุมตรวจสอบการเบิกจ่ายเงินให้เป็นไปตามงบประมาณ</li> <li>- งานการตรวจฎีกาการเบิกจ่ายเงิน</li> </ul> <p>2.2 ฝ่ายบัญชี</p> <ul style="list-style-type: none"> <li>- งานการบัญชี</li> <li>- งานทะเบียนคุมการเบิกจ่ายเงิน</li> <li>- งานงบการเงินและงบทดลอง</li> <li>- งานแสดงฐานะทางการเงิน</li> <li>- งานควบคุมและจัดทำทะเบียนงบประมาณรายจ่าย</li> <li>- งานจัดทำสถิติรายรับและรายจ่ายจริงประจำปีงบประมาณ</li> <li>- งานจัดทำสถิติรายรับและจ่ายเงินนอกงบประมาณ</li> <li>- งานจัดทำสถิติเกี่ยวกับการรับและจ่ายเงินสะสม, เงินอุดหนุน</li> <li>- การรายงานสถิติการคลังประจำปีและการให้บริการข้อมูลทางด้านสถิติการคลัง</li> <li>- งานจัดทำบัญชีและทะเบียนที่เกี่ยวข้องทุกประเภท</li> </ul>
<p><b>โครงสร้างตามแผนอัตรากำลังปัจจุบัน</b></p>	<p><b>โครงสร้างตามแผนอัตรากำลังใหม่</b></p>
<p>2.3 ฝ่ายพัฒนาและจัดเก็บรายได้</p> <ul style="list-style-type: none"> <li>- งานภาษีอากร ค่าธรรมเนียมและค่าเช่า</li> <li>- งานพัฒนารายได้</li> <li>- งานควบคุมกิจการค้าและค่าปรับ</li> <li>- งานทะเบียนควบคุมและเร่งรัดรายได้</li> <li>- งานทะเบียนทรัพย์สินและแผนที่ภาษี</li> </ul>	<p>2.3 ฝ่ายพัฒนาและจัดเก็บรายได้</p> <ul style="list-style-type: none"> <li>- งานภาษีอากร ค่าธรรมเนียมและค่าเช่า</li> <li>- งานพัฒนารายได้</li> <li>- งานควบคุมกิจการค้าและค่าปรับ</li> <li>- งานทะเบียนควบคุมและเร่งรัดรายได้</li> <li>- งานทะเบียนทรัพย์สินและแผนที่ภาษี</li> <li>- งานจัดทำทะเบียนผู้เสียภาษีทุกประเภท</li> <li>- งานจัดทำบัญชีลูกหนี้ประจำเดือนและสิ้น</li> </ul>

<p>2.4 ฝ่ายทะเบียนทรัพย์สินและพัสดุ</p> <ul style="list-style-type: none"> <li>- งานพัสดุ</li> <li>- งานทะเบียนเบิกจ่ายวัสดุครุภัณฑ์และยานพาหนะ</li> </ul>	<p>ปี</p> <ul style="list-style-type: none"> <li>- งานเร่งรัดติดตามหนี้ค้างชำระ</li> </ul> <p>2.4 ฝ่ายทะเบียนทรัพย์สินและพัสดุ</p> <ul style="list-style-type: none"> <li>- งานการซื้อและการจ้าง</li> <li>- งานการซ่อมและบำรุงรักษา</li> <li>- งานการจัดทำทะเบียนพัสดุ</li> <li>- งานการตรวจสอบการรับจ่ายพัสดุและเก็บรักษาพัสดุ</li> <li>- งานการจำหน่ายพัสดุ</li> </ul>
<p><b>โครงสร้างตามแผนอัตรากำลังปัจจุบัน</b></p>	<p><b>โครงสร้างตามแผนอัตรากำลังใหม่</b></p>
<p><b>3. กองช่าง</b></p> <p>3.1 ฝ่ายออกแบบและควบคุมอาคาร</p> <ul style="list-style-type: none"> <li>- งานสถาปัตยกรรมและมัณฑนศิลป์</li> <li>- งานวิศวกรรม</li> <li>- งานประเมินราคา</li> <li>- งานควบคุมการก่อสร้างอาคาร</li> <li>- งานบริการข้อมูลและหลักเกณฑ์</li> <li>- งานออกแบบ</li> </ul>	<p><b>3. กองช่าง</b></p> <p>3.1 ฝ่ายออกแบบและควบคุมอาคาร</p> <ul style="list-style-type: none"> <li>- งานออกแบบ เขียนแบบทางด้านสถาปัตยกรรมและมัณฑนศิลป์</li> <li>- งานออกแบบคำนวณด้านวิศวกรรม</li> <li>- งานประมาณราคาค่าก่อสร้างทางด้านวิศวกรรม อาคารและสิ่งก่อสร้างอื่นๆ</li> <li>- งานควบคุมการก่อสร้างอาคาร</li> </ul>

<p>3.2 ฝ่ายก่อสร้าง</p> <ul style="list-style-type: none"> <li>- งานก่อสร้างและบูรณะถนน</li> <li>- งานก่อสร้าง, บูรณะสะพานและโครงการพิเศษ</li> <li>- งานระบบข้อมูลและแผนที่เส้นทางคมนาคม</li> <li>- งานประสานสาธารณูปโภค</li> </ul>	<ul style="list-style-type: none"> <li>- งานบริการข้อมูลและหลักเกณฑ์</li> <li>- งานวางโครงการและก่อสร้าง</li> <li>- งานบริการแบบแปลนก่อสร้างอาคารให้แก่ประชาชน</li> <li>- งานรองรับระวางแนวเขตที่ดิน</li> <li>- งานจัดทำผังเมืองรวม ผังเมืองเฉพาะ</li> <li>- งานสำรวจรวบรวมข้อมูลด้านผังเมือง</li> <li>- งานเวนคืนและจัดกรรมสิทธิ์ที่ดิน</li> <li>- งานรับเรื่องราวขออนุญาตออกใบอนุญาต และคำสั่ง</li> </ul> <p>3.2 ฝ่ายก่อสร้าง</p> <ul style="list-style-type: none"> <li>- งานควบคุมการก่อสร้าง</li> <li>- งานวางโครงการและก่อสร้าง บูรณะถนน สะพาน อาคาร และสิ่งก่อสร้างอื่น รวมทั้งโครงการพิเศษ</li> <li>- งานสำรวจข้อมูลเพื่อคำนวณออกแบบกำหนดรายละเอียดทางด้านวิศวกรรมงานก่อสร้างถนน สะพาน อาคารและสิ่งก่อสร้างอื่น</li> <li>- งานประมาณราคาก่อสร้างทางด้านวิศวกรรม อาคารและสิ่งก่อสร้างอื่นๆ</li> </ul>
<p>โครงสร้างตามแผนอัตรากำลังปัจจุบัน</p>	<p>โครงสร้างตามแผนอัตรากำลังใหม่</p>
<p>3.3 ฝ่ายประสานสาธารณูปโภค</p> <ul style="list-style-type: none"> <li>- งานสาธารณูปโภค</li> <li>- งานสวนสาธารณะ</li> <li>- งานสถานีและไฟฟ้าสาธารณะ</li> <li>- งานศูนย์เครื่องจักรกล</li> </ul>	<p>3.3 ฝ่ายประสานสาธารณูปโภค</p> <ul style="list-style-type: none"> <li>- งานสาธารณูปโภค</li> <li>- งานสวนสาธารณะ</li> <li>- งานสถานีและไฟฟ้าสาธารณะ</li> <li>- งานควบคุมการใช้ยานพาหนะเครื่องจักรกล</li> <li>- งานตรวจสอบซ่อมบำรุงรักษา</li> </ul>

	<p>ยานพาหนะและเครื่องจักรกล</p> <ul style="list-style-type: none"> <li>- งานสำรวจและรวบรวมข้อมูลด้านการจราจร</li> <li>- งานศึกษาวิเคราะห์และวางแผนออกแบบพัฒนาระบบ</li> <li>- งานระบบจราจรและขนส่ง</li> </ul>
--	--

โครงสร้างตามแผนอัตรากำลังปัจจุบัน	โครงสร้างตามแผนอัตรากำลังใหม่
<p><b>4. ส่วนการศึกษา ศาสนาและวัฒนธรรม</b></p> <p>4.1 งานบริหารการศึกษา</p> <ul style="list-style-type: none"> <li>- งานบริการและวิชาการ</li> <li>- งานนิเทศก์การศึกษา</li> <li>- งานเทคโนโลยีทางการศึกษา</li> <li>- งานจัดการศึกษา</li> <li>- งานลูกเสือและยุวกาชาด</li> <li>- งานศูนย์พัฒนาเด็กเล็ก</li> </ul>	<p><b>4. ส่วนการศึกษา ศาสนาและวัฒนธรรม</b></p> <p>4.1 งานบริหารการศึกษา</p> <ul style="list-style-type: none"> <li>- งานบริการและวิชาการ</li> <li>- งานนิเทศก์การศึกษา</li> <li>- งานเทคโนโลยีทางการศึกษา</li> <li>- งานจัดการศึกษา</li> <li>- งานลูกเสือและยุวกาชาด</li> <li>- งานศูนย์พัฒนาเด็กเล็ก</li> </ul>

<p>4.2 งานส่งเสริมการศึกษา ศาสนาและวัฒนธรรม</p> <ul style="list-style-type: none"> <li>- งานส่งเสริมและพัฒนาคุณภาพการศึกษา</li> <li>- งานการจัดการศึกษานอกระบบ</li> <li>- งานส่งเสริมกิจกรรมทางศาสนา</li> <li>- งานส่งเสริมและอนุรักษ์ศิลปวัฒนธรรม</li> </ul> <p>4.3 งานกิจการโรงเรียน</p> <ul style="list-style-type: none"> <li>- งานบริหารจัดการหลักสูตรเด็กเล็ก</li> <li>- งานด้านการบริหารงานบุคคล</li> <li>- งานส่งเสริมสนับสนุนกิจการของโรงเรียน</li> </ul>	<p>4.2 งานส่งเสริมการศึกษา ศาสนาและวัฒนธรรม</p> <ul style="list-style-type: none"> <li>- งานส่งเสริมและพัฒนาคุณภาพการศึกษา</li> <li>- งานการจัดการศึกษานอกระบบและตามอัธยาศัย</li> <li>- งานส่งเสริมกิจกรรมทางศาสนา</li> <li>- งานส่งเสริมประเพณีและอนุรักษ์ศิลปวัฒนธรรม</li> </ul> <p>4.3 งานกิจการโรงเรียน</p> <ul style="list-style-type: none"> <li>- งานการศึกษาปฐมวัย</li> <li>- งานด้านการบริหารงานบุคคล</li> <li>- งานส่งเสริมสนับสนุนกิจการของโรงเรียน</li> </ul>
<p>โครงสร้างตามแผนอัตรากำลังปัจจุบัน</p>	<p>โครงสร้างตามแผนอัตรากำลังใหม่</p>
<p><b>5. ส่วนสาธารณสุขและสิ่งแวดล้อม</b></p> <p>5.1 งานส่งเสริมสุขภาพและสาธารณสุข</p> <ul style="list-style-type: none"> <li>- งานอนามัยชุมชน</li> <li>- งานสาธารณสุขมูลฐาน</li> <li>- งานสุขศึกษา</li> <li>- งานควบคุมมาตรฐานอาหารและน้ำ</li> <li>- งานป้องกันยาเสพติด</li> </ul> <p>5.2 งานอนามัยและสิ่งแวดล้อม</p> <ul style="list-style-type: none"> <li>- งานสุขาภิบาลทั่วไป</li> </ul>	<p><b>5. ส่วนสาธารณสุขและสิ่งแวดล้อม</b></p> <p>5.1 งานส่งเสริมสุขภาพและสาธารณสุข</p> <ul style="list-style-type: none"> <li>- งานอนามัยชุมชน</li> <li>- งานสาธารณสุขมูลฐาน</li> <li>- งานสุขศึกษา</li> <li>- งานควบคุมมาตรฐานอาหารและน้ำ</li> <li>- งานป้องกันยาเสพติด</li> </ul> <p>5.2 งานอนามัยและสิ่งแวดล้อม</p> <ul style="list-style-type: none"> <li>- งานสุขาภิบาลทั่วไป</li> </ul>

<ul style="list-style-type: none"> <li>- งานสุขาภิบาลโรงงาน</li> <li>- งานสุขาภิบาลอาหารและสถานประกอบการ</li> <li>- งานอาชีวอนามัย</li> <li>5.3 งานควบคุมและจัดการคุณภาพสิ่งแวดล้อม <ul style="list-style-type: none"> <li>- งานควบคุมคุณภาพสิ่งแวดล้อม</li> <li>- งานฟื้นฟูบูรณะสภาพสิ่งแวดล้อม</li> </ul> </li> <li>5.4 งานรักษาความสะอาด <ul style="list-style-type: none"> <li>- งานจัดหาและปรับปรุงแหล่งน้ำ</li> <li>- งานกำจัดน้ำเสียและสิ่งปฏิกูล</li> </ul> </li> <li>5.5 งานบริการสาธารณสุข <ul style="list-style-type: none"> <li>- งานส่งเสริมสุขภาพอนามัย</li> <li>- งานควบคุมและป้องกันโรค</li> <li>- งานส่งเสริมการบริหารสาธารณสุข</li> <li>- งานฝึกอบรมทางวิชาการ</li> </ul> </li> <li>5.6 งานควบคุมโรค <ul style="list-style-type: none"> <li>- งานการเฝ้าระวัง</li> <li>- งานระบาดวิทยา</li> <li>- งานโรคติดต่อและสัตว์นำโรค</li> <li>- งานโรคเอดส์</li> <li>- งานสัตว์แพทย์และกิจการโรงฆ่าสัตว์</li> </ul> </li> </ul>	<ul style="list-style-type: none"> <li>- งานสุขาภิบาลโรงงาน</li> <li>- งานสุขาภิบาลอาหารและสถานประกอบการ</li> <li>- งานอาชีวอนามัย</li> <li>5.3 งานควบคุมและจัดการคุณภาพสิ่งแวดล้อม <ul style="list-style-type: none"> <li>- งานควบคุมคุณภาพสิ่งแวดล้อม</li> <li>- งานฟื้นฟูบูรณะสภาพสิ่งแวดล้อม</li> </ul> </li> <li>5.4 งานรักษาความสะอาด <ul style="list-style-type: none"> <li>- งานกวาดและล้างทำความสะอาดถนนทางเท้าและพื้นที่สาธารณะ</li> <li>- งานกำจัดน้ำเสีย ขยะและสิ่งปฏิกูล</li> </ul> </li> <li>5.5 งานบริการสาธารณสุข <ul style="list-style-type: none"> <li>- งานส่งเสริมสุขภาพอนามัย</li> <li>- งานควบคุมและป้องกันโรค</li> <li>- งานส่งเสริมการบริหารสาธารณสุข</li> <li>- งานฝึกอบรมทางวิชาการ</li> </ul> </li> <li>5.6 งานควบคุมโรค <ul style="list-style-type: none"> <li>- งานเฝ้าระวัง</li> <li>- งานระบาดวิทยา</li> <li>- งานโรคติดต่อและสัตว์นำโรค</li> <li>- งานโรคเอดส์</li> <li>- งานสัตว์แพทย์และกิจการโรงฆ่าสัตว์</li> </ul> </li> </ul>
<b>โครงสร้างตามแผนอัตรากำลังปัจจุบัน</b>	<b>โครงสร้างตามแผนอัตรากำลังใหม่</b>
<p><b>6. ส่วนสวัสดิการสังคม</b></p> <p>6.1 งานสวัสดิการและพัฒนาชุมชน <ul style="list-style-type: none"> <li>- งานสวัสดิการและสังคม</li> <li>- งานสุสานและฌาปนสถาน</li> <li>- งานพัฒนาชุมชน</li> <li>- งานจัดระเบียบชุมชน</li> </ul> </p> <p>6.2 งานสังคมสงเคราะห์ <ul style="list-style-type: none"> <li>- งานสังคมสงเคราะห์</li> <li>- งานสถิติและข้อมูล</li> </ul> </p> <p>6.3 งานส่งเสริมสตรีและพัฒนาอาชีพ</p>	<p><b>6. ส่วนสวัสดิการสังคม</b></p> <p>6.1 งานสวัสดิการและพัฒนาชุมชน <ul style="list-style-type: none"> <li>- งานสวัสดิการและสังคม</li> <li>- งานสุสานและฌาปนสถาน</li> <li>- งานพัฒนาชุมชน</li> <li>- งานจัดระเบียบชุมชน</li> </ul> </p> <p>6.2 งานสังคมสงเคราะห์ <ul style="list-style-type: none"> <li>- งานสังคมสงเคราะห์</li> <li>- งานสถิติและข้อมูล</li> </ul> </p> <p>6.3 งานส่งเสริมสตรีและพัฒนาอาชีพ</p>

<p>- งานฝึกอบรมและพัฒนาอาชีพกลุ่มสตรี</p> <p><b>7. ฝ่ายตรวจสอบภายใน</b></p>	<p>- งานฝึกอบรมและพัฒนาอาชีพกลุ่มสตรี</p>
---	---

## 8.2 การวิเคราะห์การกำหนดตำแหน่ง

องค์การบริหารส่วนตำบลบางเสาธง ได้วิเคราะห์ภารกิจและปริมาณงานแล้ว จึงได้จัดทำโครงการอัตรากำลังใหม่ สามารถประมาณการใช้อัตรากำลังพนักงานส่วนตำบลและพนักงานจ้างในอนาคต เพื่อให้สามารถบริหารงานเป็นไปอย่างมีประสิทธิภาพ เกิดประสิทธิผลสูงสุด และจากการกำหนดภารกิจหลัก ภารกิจรอง และโครงสร้างการกำหนดส่วนราชการ จึงกำหนดตำแหน่งพนักงานส่วนตำบลในส่วนราชการต่างๆ ดังนี้

### 1) ปลัดองค์การบริหารส่วนตำบล จำนวน 1 อัตรา คือ

- นักบริหารงานองค์การบริหารส่วนตำบล 8 ลักษณะงานที่ปฏิบัติเกี่ยวกับการปฏิบัติตามนโยบายของแผนงานที่สภาองค์การบริหารส่วนตำบลเป็นผู้กำหนด ให้สอดคล้องกับกฎหมาย นโยบายของรัฐบาล และแผนพัฒนาเศรษฐกิจและสังคมของประเทศ ให้คำปรึกษา และเสนอความเห็นต่อคณะกรรมการ หรือคณะกรรมการที่เกี่ยวข้องกับงานภายใน

หน้าที่และความรับผิดชอบ ปกครองบังคับบัญชาพนักงานส่วนตำบลและลูกจ้างในองค์การบริหารส่วนตำบลนั้นๆ และการบริหารงานบุคคลของ อบต.ทั้งหมด รับผิดชอบงานประจำทั่วไปของ องค์การบริหารส่วนตำบลทั้งหมด ปฏิบัติงานเกี่ยวกับการพิจารณา ทำความเห็น สรุปรายงาน เสนอแนะ และดำเนินการเกี่ยวกับการอนุญาตต่างๆ ที่เป็นอำนาจหน้าที่ขององค์การบริหารส่วน ตำบล การจัดตั้ง ยุบหรือเปลี่ยนแปลงเขตองค์การบริหารส่วนตำบล การป้องกันและระงับอัคคีภัย การพัฒนาส่งเสริมอาชีพ การทะเบียน การศึกษา การเลือกตั้ง และปฏิบัติหน้าที่อื่นที่เกี่ยวข้อง

## 2) รองปลัดองค์การบริหารส่วนตำบล จำนวน 2 อัตรา คือ

- นักบริหารงานองค์การบริหารส่วนตำบล 7 ลักษณะงานที่ปฏิบัติตามภารกิจที่ได้รับมอบหมายจากปลัดองค์การบริหารส่วนตำบล ปกครองบังคับบัญชาพนักงานส่วน ตำบลและลูกจ้างขององค์การบริหารส่วนตำบลรองจากปลัดองค์การบริหารส่วนตำบล

## 3) สำนักงานปลัดองค์การบริหารส่วนตำบล ประกอบด้วย 5 ฝ่าย จำนวน 9 อัตรา มีหัวหน้าสำนักปลัด อบต.เป็นผู้บังคับบัญชา คือ

- นักบริหารงานทั่วไป 7 จำนวน 1 อัตรา ลักษณะงานปฏิบัติตามคำสั่งโดยไม่จำกัดขอบเขตหน้าที่ เช่น ติดต่อนัดหมาย จัดงานรับรองต่างๆ เตรียมเรื่องและเตรียมการสำหรับการประชุม ทำรายงานการประชุมและรายงานอื่นๆ ทำเรื่องติดต่อกับหน่วยงาน และบุคคลต่างๆ ติดตามผลการปฏิบัติตามมติที่ประชุมหรือผลการปฏิบัติตามคำสั่งหัวหน้าส่วนราชการ หรือมีลักษณะงานที่ต้องปฏิบัติเกี่ยวกับการควบคุมและบริหารงานหลายด้าน เช่น งานธุรการ งานสารบรรณ งานบุคคล งานนิติการ งานประชาสัมพันธ์ งานทะเบียน งานนโยบายและแผน งานควบคุมและส่งเสริมการท่องเที่ยว งานรักษาความสงบเรียบร้อย งานจัดระบบงาน งานการเงินการบัญชี งานพัสดุ งานจัดพิมพ์และแจกจ่ายเอกสาร งานระเบียบแบบแผน งานรวบรวมข้อมูลสถิติ งานสัญญา เป็นต้น และปฏิบัติหน้าที่อื่นที่เกี่ยวข้อง รวมทั้งงานราชการที่มีได้ กำหนดให้เป็นหน้าที่ของกอง หรือส่วนราชการใดในองค์การบริหารส่วนตำบลโดยเฉพาะ

### (1) ฝ่ายบริหารงานทั่วไป กำหนดเจ้าหน้าที่ปฏิบัติงาน จำนวน 5 อัตรา

คือ

- หัวหน้าฝ่ายบริหารงานทั่วไป (นักบริหารงานทั่วไป) 6

จำนวน 1 อัตรา

- บุคลากร 3-5/6ว จำนวน 1 อัตรา

- นักวิชาการเกษตร 3-5/6ว จำนวน 1 อัตรา

- เจ้าพนักงานธุรการ 2-4/5 จำนวน 1 อัตรา

- เจ้าหน้าที่ธุรการ 1-3/4 จำนวน 1 อัตรา

### (2) ฝ่ายนโยบายและแผน กำหนดเจ้าหน้าที่ปฏิบัติงาน จำนวน 1 อัตรา คือ

- เจ้าหน้าที่วิเคราะห์นโยบายและแผน 3-5/6ว จำนวน 1 อัตรา



(3) ฝ่ายกฎหมายและคดี กำหนดเจ้าหน้าที่ปฏิบัติงาน จำนวน 1 อัตรา  
คือ

- นิติกร 3-5/6ว จำนวน 1 อัตรา

(4) ฝ่ายเทศกิจ -

(5) ฝ่ายป้องกันและบรรเทาสาธารณภัย กำหนดเจ้าหน้าที่ปฏิบัติงาน  
จำนวน 1 อัตรา คือ

- เจ้าพนักงานป้องกันและบรรเทาสาธารณภัย 2-4/5 จำนวน 1  
อัตรา

4) กองคลัง ประกอบด้วย 4 งาน จำนวน 11 อัตรา มีผู้อำนวยการกองคลัง  
เป็นผู้บังคับบัญชา คือ

- นักบริหารงานการคลัง 7 จำนวน 1 อัตรา ลักษณะงานที่ปฏิบัติ  
เกี่ยวกับการกำหนดนโยบาย วางแผน ควบคุม มอบหมายงาน ตรวจสอบ ประเมินผลและ  
รับผิดชอบการปฏิบัติงานทางด้านการบริหารงานการคลังหลายด้าน เช่น งานการคลัง งานการเงิน  
และบัญชี งานการจัดเก็บรายได้งานรวบรวมข้อมูลสถิติและวิเคราะห์งบประมาณ งานพัสดุ งาน  
ธุรการ งานการจัดการ เงินกู้ งานจัดระดับงาน งานบริหารงานบุคคล งานตรวจสอบเกี่ยวกับการ  
เบิกจ่าย ปฏิบัติงานเกี่ยวกับการเสนอแนะและให้คำปรึกษาแนะนำการทำความเข้าใจและสรุป  
รายงาน ดำเนินการเกี่ยวกับการอนุญาตที่เป็นอำนาจหน้าที่ของหน่วยงานการคลัง เก็บรักษา  
ทรัพย์สินที่มีค่าขององค์การบริหารส่วนตำบล และปฏิบัติหน้าที่อื่นที่เกี่ยวข้อง

(1) ฝ่ายการเงิน กำหนดเจ้าหน้าที่ปฏิบัติงาน จำนวน 2 อัตรา คือ

- หัวหน้าฝ่ายการเงิน (นักบริหารงานการคลัง 7) จำนวน 1 อัตรา

- เจ้าพนักงานการเงินและบัญชี 2-4/5/6 จำนวน 1 อัตรา

(2) ฝ่ายบัญชี กำหนดเจ้าหน้าที่ปฏิบัติงาน จำนวน 2 อัตรา คือ

- หัวหน้าฝ่ายบัญชี (นักบริหารงานการคลัง 6) จำนวน 1 อัตรา

- เจ้าพนักงานการเงินและบัญชี 2-4/5/6 จำนวน 1 อัตรา

(3) ฝ่ายพัฒนาและจัดเก็บรายได้ กำหนดเจ้าหน้าที่ปฏิบัติงาน จำนวน  
4 อัตรา คือ

- หัวหน้าฝ่ายพัฒนาและจัดเก็บรายได้ (นักบริหารงานการคลัง 6)

จำนวน 1 อัตรา

- เจ้าพนักงานจัดเก็บรายได้ 2-4/5/6 จำนวน 2 อัตรา

- เจ้าหน้าที่จัดเก็บรายได้ 1-3/4/5 จำนวน 1 อัตรา

(4) ฝ่ายทะเบียนทรัพย์สินและพัสดุ กำหนดเจ้าหน้าที่ปฏิบัติงาน  
จำนวน 2 อัตรา คือ

- หัวหน้าฝ่ายทะเบียนทรัพย์สินและพัสดุ (นักบริหารงานการคลัง

6) จำนวน 1 อัตรา

- เจ้าพนักงานพัสดุ 2-4/5 จำนวน 1 อัตรา

5) กองช่าง ประกอบด้วย 3 ฝ่าย จำนวน 10 อัตรา มีผู้อำนวยการกองช่าง เป็นผู้บังคับบัญชา คือ

- นักบริหารงานช่าง 8 จำนวน 1 อัตรา ลักษณะงานที่ปฏิบัติเกี่ยวกับการวางโครงการ การรวบรวมและสำรวจวิเคราะห์ข้อมูลเพื่อใช้ในงานออกแบบ วางผังหลัก ออกแบบสถาปัตยกรรม ครุภัณฑ์ และออกแบบคำนวณด้านวิศวกรรมต่าง ๆ การควบคุมงานก่อสร้างและซ่อมแซม บำรุง รักษา และติดตามผลปฏิบัติงานทางสถาปัตยกรรมและวิศวกรรม ควบคุมการเขียนแบบ ระบุรายการก่อสร้าง การประมาณราคาตรวจรับงานงวดเพื่อเบิกจ่ายเงิน ให้บริการตรวจสอบแบบรูปและรายการ ตลอดจนเป็นที่ปรึกษาในงานออกแบบและก่อสร้างของ องค์การบริหารส่วนตำบล และบริการงานทั่วไปของหน่วยงาน ซึ่งตำแหน่งต่าง ๆ เหล่านี้มี ลักษณะที่จำเป็นต้องใช้ผู้มีความรู้ความชำนาญในวิชาช่างโยธา วิชาการทางวิศวกรรมและ สถาปัตยกรรมงานช่างรังวัด งานช่างสำรวจ ออกแบบคำนวณวิศวกรรมต่าง ๆ งานด้าน สวนสาธารณะ งานด้านไฟฟ้าและแสงสว่างสาธารณะ การให้คำปรึกษาแนะนำหรือตรวจสอบที่ เกี่ยวกับงานสถาปัตยกรรมและวิศวกรรม และปฏิบัติหน้าที่อื่นที่เกี่ยวข้อง

(1) ฝ่ายออกแบบและควบคุมอาคาร กำหนดเจ้าหน้าที่ปฏิบัติงาน จำนวน 1 อัตรา คือ

- เจ้าพนักงานธุรการ 2-4/5 จำนวน 1 อัตรา

(2) ฝ่ายก่อสร้าง กำหนดเจ้าหน้าที่ปฏิบัติงาน จำนวน 5 อัตรา คือ

- หัวหน้าฝ่ายก่อสร้าง (นักบริหารงานช่าง 6) จำนวน 1 อัตรา

- วิศวกรโยธา 3-5/5 จำนวน 1 อัตรา

- นายช่างโยธา 2-4/5 จำนวน 2 อัตรา

- ช่างโยธา 1-3/4 จำนวน 1 อัตรา

(3) ฝ่ายประสานสาธารณูปโภค กำหนดเจ้าหน้าที่ปฏิบัติงาน จำนวน 2 อัตรา คือ

- หัวหน้าฝ่ายประสานสาธารณูปโภค (นักบริหารงานช่าง 6)

จำนวน 1 อัตรา

- นายช่างโยธา 2-4/5 จำนวน 1 อัตรา

6) ส่วนการศึกษา ศาสนาและวัฒนธรรม ประกอบด้วย 3 งาน จำนวน 4 อัตรา มีหัวหน้าส่วนการศึกษา ศาสนาและวัฒนธรรม เป็นผู้บังคับบัญชา คือ

- **นักบริหารการศึกษา 7 จำนวน 1 อัตรา** ลักษณะงานปฏิบัติราชการ เกี่ยวกับการวิเคราะห์วิจัยและพัฒนาหลักสูตรแบบเรียนทุกระดับที่อยู่ในความควบคุมของทางราชการ ปรับปรุงมาตรฐานของสถานศึกษา การแนะนำการศึกษาและอาชีพ การจัดและควบคุม พิพิธภัณฑสถานศึกษา การบริการและส่งเสริมการศึกษา การวางแผนการศึกษา การวิจัยการศึกษา การส่งเสริมและเผยแพร่การศึกษา เป็นต้น และปฏิบัติหน้าที่อื่นที่เกี่ยวข้อง

(1) **งานบริหารการศึกษา** กำหนดเจ้าหน้าที่ปฏิบัติงาน จำนวน 1 อัตรา คือ

- นักวิชาการศึกษา 3-5/6 จำนวน 1 อัตรา

(2) **งานส่งเสริมการศึกษา ศาสนาและวัฒนธรรม** กำหนดเจ้าหน้าที่ปฏิบัติงาน จำนวน 1 อัตรา คือ

- เจ้าพนักงานธุรการ 2-4/5 จำนวน 1 อัตรา

(3) **งานกิจการโรงเรียน** กำหนดเจ้าหน้าที่ปฏิบัติงาน จำนวน 1 อัตรา คือ

- นักวิชาการศึกษา 3-5/6 จำนวน 1 อัตรา

7) **ส่วนสาธารณสุขและสิ่งแวดล้อม** ประกอบด้วย 6 งาน จำนวน 6 อัตรา มีหัวหน้าส่วนสาธารณสุขและสิ่งแวดล้อม เป็นผู้บังคับบัญชา คือ

- **นักบริหารงานสาธารณสุข 6 จำนวน 1 อัตรา** ลักษณะงานที่ปฏิบัติ เกี่ยวกับการวางแผนงานสาธารณสุข การประมวลและวิเคราะห์ข้อมูลสถิติเกี่ยวกับการสาธารณสุข การเฝ้าระวังโรค การวางแผน การให้บริการสาธารณสุข เช่น การส่งเสริมสุขภาพ การควบคุมโรค การรักษาพยาบาลและฟื้นฟูสุขภาพ ฯลฯ การฝึกอบรม การสุขศึกษา การประสานงานและ สนับสนุนการวางแผนทุกระดับ การวางแผน นิเทศงานติดตามและประเมินผลงาน การจัดรูป ปรับปรุงองค์กร การวางแผนกำลังคน และจัดทำงบประมาณในการดำเนินงานสาธารณสุขและบริการทรัพยากรที่ใช้ในการดำเนินงานสาธารณสุข การตรวจควบคุมการฆ่าสัตว์ และจำหน่าย เนื้อสัตว์ การรวบรวมแผนหน่วยงานย่อยและการกระจายแผนงานสำหรับหน่วยปฏิบัติต่างๆ การติดต่อประสานงานกับหน่วยงานต่างๆที่เกี่ยวข้อง เพื่อให้แผนงานการสาธารณสุขบรรลุ วัตถุประสงค์ที่ตั้งไว้ ตลอดจนการจัดให้มีและสนับสนุนการกำหนดนโยบายสาธารณสุขและปฏิบัติ หน้าที่อื่นที่เกี่ยวข้องกับงานสาธารณสุข

(1) **งานส่งเสริมสุขภาพและสาธารณสุข** กำหนดเจ้าหน้าที่ปฏิบัติงาน จำนวน 1 อัตรา คือ

- เจ้าพนักงานสาธารณสุขชุมชน 2-4/5 จำนวน 1 อัตรา

(2) **งานอนามัยและสิ่งแวดล้อม** กำหนดเจ้าหน้าที่ปฏิบัติงาน จำนวน 2 อัตรา คือ

### แผนอัตรากำลัง 3 ปี พนักงานส่วนตำบล ประจำปีงบประมาณ 2552 - 2554

- เจ้าพนักงานธุรการ 2-4/5 จำนวน 1 อัตรา

- เจ้าหน้าที่ธุรการ 1-3/4 จำนวน 1 อัตรา

(3) งานควบคุมและจัดการคุณภาพสิ่งแวดล้อม -

(4) งานรักษาความสะอาด กำหนดเจ้าหน้าที่ปฏิบัติงาน จำนวน 1 อัตรา

คือ

- นักวิชาการสุขาภิบาล 3-5/6ว จำนวน 1 อัตรา

(5) งานบริการสาธารณสุข -

(6) งานควบคุมโรค กำหนดเจ้าหน้าที่ปฏิบัติงาน จำนวน 1 อัตรา คือ

- พยาบาลวิชาชีพ 3-5/6ว จำนวน 1 อัตรา

8) ส่วนสวัสดิการสังคม ประกอบด้วย 3 งาน จำนวน 4 อัตรา มีหัวหน้า

ส่วนสวัสดิการสังคม เป็นผู้บังคับบัญชา คือ

- นักบริหารงานสวัสดิการสังคม 6 จำนวน 1 อัตรา ลักษณะงานที่ปฏิบัติเกี่ยวกับการสังคมสงเคราะห์ การส่งเสริมสวัสดิภาพเด็กและเยาวชน การพัฒนาชุมชน การจัดระเบียบชุมชนหนาแน่นและชุมชนแออัด การส่งเสริมกีฬา การจัดให้มีและสนับสนุนกิจกรรมศูนย์เยาวชน การส่งเสริมงานประเพณีท้องถิ่นและกิจกรรมทางศาสนา งานห้องสมุด และงานสวนสาธารณะ การให้คำปรึกษาแนะนำหรือตรวจสอบเกี่ยวกับงานสวัสดิการสังคม และปฏิบัติหน้าที่อื่นที่เกี่ยวข้อง

(1) งานสวัสดิการและพัฒนารวมชน กำหนดเจ้าหน้าที่ปฏิบัติงาน จำนวน 1 อัตรา คือ

- นักพัฒนารวมชน 3-5/6ว จำนวน 1 อัตรา

(2) งานสังคมสงเคราะห์ กำหนดเจ้าหน้าที่ปฏิบัติงาน จำนวน 1 อัตรา คือ

- นักสังคมสงเคราะห์ 3-5/6ว จำนวน 1 อัตรา

(3) งานส่งเสริมอาชีพและพัฒนาศตริ กำหนดเจ้าหน้าที่ปฏิบัติงาน จำนวน 2 อัตรา คือ

- นักพัฒนารวมชน 3-5/6ว จำนวน 1 อัตรา

ส่วนราชการ	กรอบ อัตรา กำลังเดิม	กรอบอัตรากำลัง ใหม่			เพิ่ม/ลด			หมายเหตุ
		2552	2553	2554	2552	2553	2554	
นักบริหารงาน อบต.8 (ปลัด อบต.)	1	1	1	1	-	-	-	ระดับ 8
นักบริหารงาน อบต.7 (รองปลัด อบต.)	2	2	2	2	-	-	-	ระดับ 7
<b><u>สำนักงานปลัด อบต.</u></b>								
นักบริหารงานทั่วไป 7 (หัวหน้าสำนักปลัด อบต.)	-	1	1	1	+1	-	-	
<b><u>1) ฝ่ายบริหารทั่วไป</u></b>								
1.1 นักบริหารงานทั่วไป 6	-	1	1	1	+1	-	-	
1.2 บุคลากร 3-5/6ว	1	1	1	1	-	-	-	ระดับ 5
1.3 นักวิชาการเกษตร 3-5/6ว	1	1	1	1	-	-	-	ระดับ 5
1.4 เจ้าพนักงานธุรการ 2-4/5	1	1	1	1	-	-	-	ระดับ 5
1.5 เจ้าหน้าที่ธุรการ 1-3/4	1	1	1	1	-	-	-	ระดับ 2
<b><u>2) ฝ่ายนโยบายและแผน</u></b>								
2.1 เจ้าหน้าที่วิเคราะห์นโยบายและแผน 3-5/6ว	1	1	1	1	-	-	-	ระดับ 4
<b><u>3) งานกฎหมายและคดี</u></b>								
3.1 นิติกร 3-5/6ว	1	1	1	1	-	-	-	ระดับ 3
<b><u>4) ฝ่ายเทคนิค</u></b>								
<b><u>5) ฝ่ายป้องกันและบรรเทาสาธารณภัย</u></b>								
5.1 เจ้าพนักงานป้องกันและบรรเทา สาธารณภัย 2-4/5	-	-	-	1	-	-	+1	

แผนอัตรากำลัง 3 ปี พนักงานส่วนตำบล ประจำปีงบประมาณ 2552 - 2554

ส่วนราชการ	กรอบ อัตรา กำลังเดิม	กรอบอัตรากำลัง ใหม่			เพิ่ม/ลด			หมายเหตุ
		2552	2553	2554	2552	2553	2554	
<b><u>กองคลัง</u></b>								
นักบริหารงานการคลัง 7 (ผู้อำนวยการกองคลัง)	-	1	1	1	+1	-	-	
<b><u>1) ฝ่ายการเงิน</u></b>								
1.1 นักบริหารงานการคลัง 7	1	1	1	1	-	-	-	ระดับ 7
1.2 เจ้าพนักงานการเงินและบัญชี 2-4/5	1	1	1	1	-	-	-	ระดับ 6
<b><u>2) ฝ่ายบัญชี</u></b>								
2.1 นักบริหารงานการคลัง 6	1	1	1	1	-	-	-	ระดับ 6
2.2 เจ้าพนักงานการเงินและบัญชี 2-4/5	1	1	1	1	-	-	-	ระดับ 3
<b><u>3) ฝ่ายพัฒนาและจัดเก็บรายได้</u></b>								
3.1 นักบริหารงานการคลัง 6	-	-	1	1	-	+1	-	
3.2 เจ้าพนักงานจัดเก็บรายได้ 2-4/5	2	2	2	2	-	-	-	ระดับ 5,6
3.3 เจ้าหน้าที่จัดเก็บรายได้	-	-	1	1	-	+1	-	
<b><u>4) ฝ่ายทะเบียนทรัพย์สินและพัสดุ</u></b>								
4.1 นักบริหารงานการคลัง 6	1	1	1	1	-	-	-	ระดับ 6
4.2 เจ้าพนักงานพัสดุ 2-4/5	1	1	1	1	-	-	-	ระดับ 3

แผนอัตรากำลัง 3 ปี พนักงานส่วนตำบล ประจำปีงบประมาณ 2552 - 2554

ส่วนราชการ	กรอบ อัตรา กำลังเดิม	กรอบอัตรากำลัง ใหม่			เพิ่ม/ลด			หมาย เหตุ
		2552	2553	2554	2552	2553	2554	
<b><u>กองช่าง</u></b>								
นักบริหารงานช่าง 8 (ผู้อำนวยการกองช่าง)	1	1	1	1	-	-	-	ระดับ 8
<b><u>1) ฝ่ายออกแบบและควบคุมอาคาร</u></b>								
1.1 เจ้าพนักงานธุรการ 2-4/5	1	1	1	1	-	-	-	ระดับ 4
<b><u>2) ฝ่ายก่อสร้าง</u></b>								
2.1 นักบริหารงานช่าง 6	1	1	1	1	-	-	-	ระดับ 6
2.2 วิศวกรโยธา 3-5/6ว	1	1	1	1	-	-	-	ระดับ 4
2.3 นายช่างโยธา 2-4/5	2	3	3	3	+1	-	-	ระดับ 3,6
2.4 ช่างโยธา 1-3/4	1	1	1	1	-	-	-	ระดับ 2
<b><u>3) ฝ่ายประสานสาธารณูปโภค</u></b>								
3.1 นักบริหารงานช่าง 6	-	1	1	1	+1	-	-	
3.2 นายช่างโยธา 2-4/5	1	1	1	1	-	-	-	ระดับ 3
<b><u>ส่วนการศึกษา ศาสนาและวัฒนธรรม</u></b>								
นักบริหารการศึกษา 7 (หัวหน้าส่วนการศึกษา ศาสนาและวัฒนธรรม)	1	1	1	1	-	-	-	ระดับ 7
<b><u>1) งานบริหารการศึกษา</u></b>								
1.1 นักวิชาการศึกษา 3-5/6ว	-	1	1	1	+1	-	-	
<b><u>2) งานส่งเสริมการศึกษา ศาสนาและวัฒนธรรม</u></b>								
2.1 เจ้าพนักงานธุรการ 2-4/5	-	1	1	1	+1	-	-	
<b><u>3) งานกิจการโรงเรียน</u></b>								





<b>6) งานควบคุมโรค</b>								
6.1 พยาบาลวิชาชีพ 3-5/6ว	1	1	1	1	-	-	-	ระดับ 5

**แผนอัตรากำลัง 3 ปี พนักงานส่วนตำบล ประจำปีงบประมาณ 2552 - 2554**

ส่วนราชการ	กรอบ อัตรา กำลังเดิม	กรอบอัตรากำลัง ใหม่			เพิ่ม/ลด			หมายเหตุ
		2552	2553	2554	2552	2553	2554	
<b><u>ส่วนสวัสดิการสังคม</u></b>								
นักบริหารงานสวัสดิการสังคม 6 (หัวหน้าส่วนสวัสดิการสังคม)	1	1	1	1	-	-	-	ระดับ 6
<b><u>1) งานสวัสดิการและพัฒนาชุมชน</u></b>								
1.1 นักพัฒนาชุมชน 3-5/6ว	1	1	1	1	-	-	-	ระดับ 4
<b><u>2) งานสังคมสงเคราะห์</u></b>								
2.1 นักสังคมสงเคราะห์ 3-5/6ว	-	-	-	1	-	-	+1	
<b><u>3) งานส่งเสริมอาชีพและพัฒนาสตรี</u></b>								
3.1 นักพัฒนาชุมชน 3-5/6ว	1	1	1	1	-	-	-	ระดับ 3
<b>รวม</b>	<b>32</b>	<b>40</b>	<b>44</b>	<b>47</b>	<b>+8</b>	<b>+4</b>	<b>+3</b>	

\*ช่องหมายเหตุ คือ มีผู้ดำรงตำแหน่งระดับนั้น

## 9. ภาวะค่าใช้จ่ายเกี่ยวกับเงินเดือนและประโยชน์ตอบแทนอื่น

องค์การบริหารส่วนตำบลบางเสาธง ได้นำผลการวิเคราะห์การกำหนดอัตราค่าจ้างเพิ่มของพนักงานส่วนตำบล ลูกจ้างประจำและพนักงานจ้าง มาคำนวณภาวะค่าใช้จ่าย

ด้านการบริหารงานบุคคล เพื่อประมาณการค่าใช้จ่ายที่องค์การบริหารส่วนตำบลบางเสาธง จะต้องจ่ายด้านการบริหารงานบุคคล สำหรับนำไปจัดทำเป็นข้อบัญญัติ

งบประมาณรายจ่ายประจำปี และเพื่อประโยชน์ในการควบคุมการใช้จ่ายด้านการบริหารงานบุคคลไม่เกินร้อยละ 40 ของงบประมาณรายจ่ายประจำปี ตามที่กฎหมายกำหนด ดังนี้

ที่	ชื่อสายงาน	ระดับตำแหน่ง	จำนวนทั้งหมด	จำนวนที่มีอยู่		กำลังคนที่ต้องการเพิ่ม			ภาวะค่าใช้จ่ายที่ต้องการเพิ่มขึ้น (2)			ค่าใช้จ่ายรวม (3)		
				จำนวนคน	จำนวนเงิน (1)	2552	2553	2554	2552	2553	2554	2552	2553	2554
1	นักบริหารงาน อบต.	8	1	1	455,760	-	-	-	15,600	15,720	17,160	471,360	487,080	504,240
	นักบริหารงาน อบต.	7	2	2	416,880	-	-	-	21,360	20,880	21,120	438,240	459,120	480,240
1.1	<u>สำนักงานปลัด อบต.</u>													
	นักบริหารงานทั่วไป	7	1	-	-	+1	-	-	293,700	10,440	10,440	293,700	304,140	314,580
	<u>ฝ่ายบริหารงานทั่วไป</u>													
	นักบริหารงานทั่วไป	6	1	-	-	+1	-	-	293,700	11,580	11,580	293,700	305,280	316,860
	บุคลากร	3-5/6ว	1	1	150,360	-	-	-	6,960	6,960	6,960	157,320	164,280	

															171,240
	นักวิชาการเกษตร	3-5/6ว	1	1	146,640	-	-	-	7,200	6,960	6,960	153,840	160,800	167,760	
	เจ้าพนักงานธุรการ	2-4/5	1	1	132,720	-	-	-	7,080	6,840	7,200	139,800	146,640	153,840	
	เจ้าหน้าที่ธุรการ	1-3/4	1	1	75,720	-	-	-	3,840	3,720	3,840	79,560	83,280	87,120	
1.2	<u>ฝ่ายนโยบายและแผน</u>														
	เจ้าหน้าที่วิเคราะห์นโยบายและแผน	3-5/6ว	1	1	119,280	-	-	-	5,760	5,760	5,880	125,040	130,800	136,680	
ที่	ชื่อสายงาน	ระดับ ตำแหน่ง	จำนวน ทั้งหมด	จำนวนที่มีอยู่		กำลังคนที่ต้องการ เพิ่ม			ภาระค่าใช้จ่ายที่ต้องการเพิ่มขึ้น (2)			ค่าใช้จ่ายรวม (3)			
				จำนวน คน	จำนวนเงิน (1)	2552	2553	2554	2552	2553	2554	2552	2553	2554	
1.3	<u>ฝ่ายกฎหมายและคดี</u>														
	นิติกร	3-5/6ว	1	1	102,000	-	-	-	4,680	4,560	4,680	106,680	111,240	115,920	
1.4	<u>ฝ่ายเทคนิค</u>	-	-	-	-	-	-	-	-	-	-	-	-	-	
1.5	<u>ฝ่ายป้องกันและบรรเทาสาธารณภัย</u>														
	เจ้าพนักงานป้องกันและบรรเทาสาธารณภัย	2-4/5	1	-	-	-	-	+1	-	-	91,920	-	-	91,920	

2	<u>กองคลัง</u>														
	นักบริหารงานการคลัง (ผู้อำนวยการกองคลัง)	7	1	-	-	+1	-	-	293,700	10,440	10,440	293,700	304,140	314,580	
2.1	<u>ฝ่ายการเงิน</u>														
	นักบริหารงานการคลัง	7	1	1	195,360	-	-	-	10,440	11,880	10,440	205,800	217,680	228,120	
	เจ้าหน้าที่งานการเงินและบัญชี	2-4/5	1	1	154,560	-	-	-	8,760	8,640	8,520	163,320	171,960	180,480	
2.2	<u>ฝ่ายบัญชี</u>														
	นักบริหารงานการคลัง	6	1	1	163,320	-	-	-	8,640	8,520	8,880	171,960	180,480	189,360	
	เจ้าหน้าที่งานการเงินและบัญชี	2-4/5	1	1	97,560	-	-	-	4,440	4,680	4,560	102,000	106,680	111,240	
2.3	<u>ฝ่ายพัฒนาและจัดเก็บรายได้</u>														
	นักบริหารงานการคลัง	6	1	-	-	-	+1	-	-	240,180	8,520	-	240,180	248,700	
	เจ้าหน้าที่งานจัดเก็บรายได้	2-4/5	2	2	300,240	-	-	-	13,380	14,160	13,320	313,620	327,780	341,100	
	เจ้าหน้าที่จัดเก็บรายได้	1-3/4	1	-	-	-	+1	-	-	76,860	2,640	-	76,860	79,500	

ที่	ชื่อสายงาน	ระดับ ตำแหน่ง	จำนวน ทั้งหมด	จำนวนที่มีอยู่		กำลังคนที่ต้องการ เพิ่ม			ภาระค่าใช้จ่ายที่ต้องการเพิ่มขึ้น (2)			ค่าใช้จ่ายรวม (3)			
				จำนวน คน	จำนวนเงิน (1)	2552	2553	2554	2552	2553	2554	2552	2553	2554	
2.4	<u>ฝ่ายทะเบียนทรัพย์สินและพัสดุ</u>														
	นักบริหารงานการคลัง	6	1	1	189,360	-	-	-	8,400	8,640	8,520	197,760	206,400	214,920	
	เจ้าพนักงานพัสดุ	2-4/5	1	1	97,560	-	-	-	4,440	4,680	4,560	102,000	106,680	111,240	
3	<u>กองช่าง</u>														
	นักบริหารงานช่าง (ผู้อำนวยการกองช่าง)	8	1	1	439,920	-	-	-	15,840	15,600	15,720	455,760	471,360	487,080	
3.1	<u>ฝ่ายออกแบบและควบคุมอาคาร</u>														
	เจ้าพนักงานธุรการ	2-4/5	1	1	107,880	-	-	-	5,880	5,520	5,760	113,760	119,280	125,040	
3.2	<u>ฝ่ายก่อสร้าง</u>														
	นักบริหารงานช่าง	6	1	1	202,080	-	-	-	8,640	8,520	6,760	210,720	219,240	226,000	
	วิศวกรโยธา	3-5/6ว	1	1	113,760	-	-	-	5,520	5,760	5,760	119,280	125,040	130,800	
	นายช่างโยธา	2-4/5	3	2	261,240	+1	-	-	105,240	17,280	16,800	366,480	383,760		



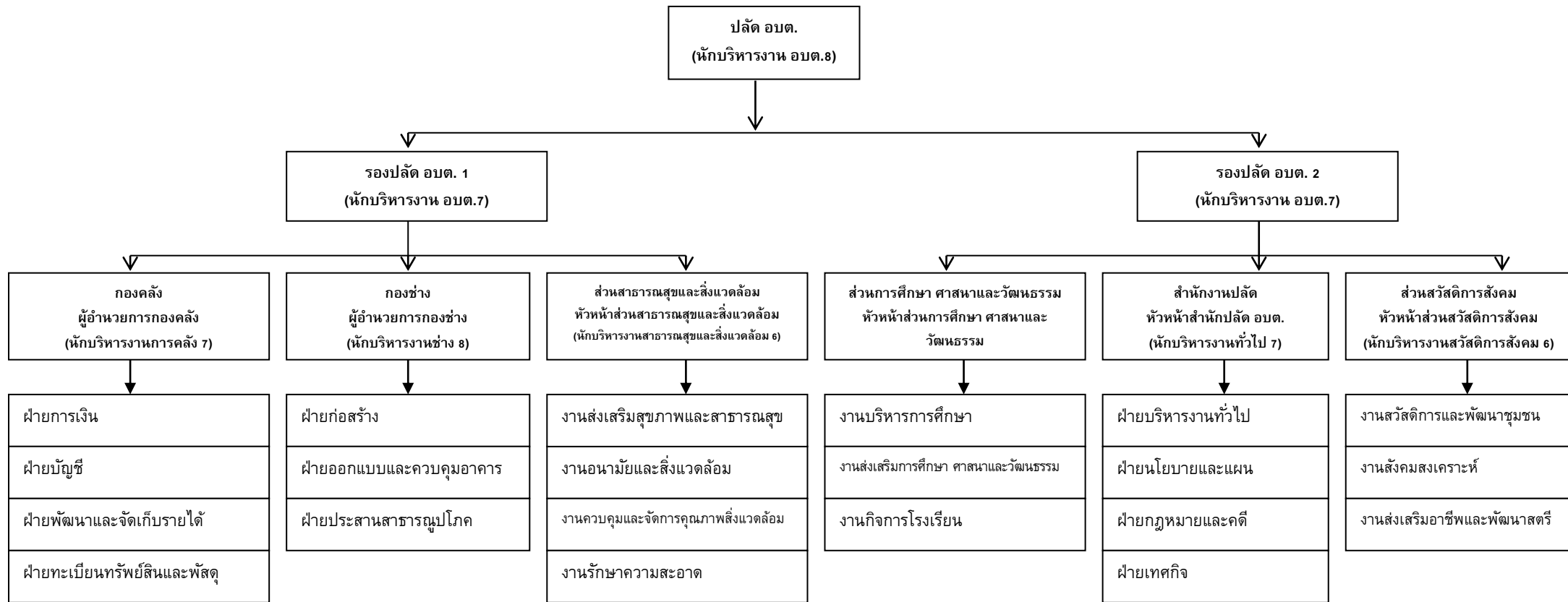


	เจ้าหน้าที่ธุรการ	2-4/5	1	-	-	+1	-	-	91,920	3,960	3,840	91,920	95,880	99,720
	เจ้าหน้าที่ธุรการ	1-3/4	1	1	73,080	-	-	-	2,880	3,120	3,240	75,960	79,080	82,320
5.3	<u>งานควบคุมและจัดการคุณภาพ สิ่งแวดล้อม</u>	-	-	-	-	-	-	-	-	-	-	-	-	-
5.4	<u>งานรักษาความสะอาด</u>													
	นักวิชาการสุขาภิบาล	3-5/6ว	1	-	-	-	+1	-	-	129,600	4,440	-	129,600	134,040
5.5	<u>งานบริการสาธารณสุข</u>	-	-	-	-	-	-	-	-	-	-	-	-	-
5.6	<u>งานควบคุมโรค</u>													
	พยาบาลวิชาชีพ	3-5/6ว	1	1	153,840	-	-	-	6,960	6,960	6,960	160,800	167,760	174,720
<b>6</b>	<b><u>ส่วนสวัสดิการสังคม</u></b>													
	นักบริหารงานสวัสดิการสังคม (หัวหน้าส่วนสวัสดิการสังคม)	6	1	1	189,360	-	-	-	8,400	8,640	8,520	197,760	206,400	214,920
6.1	<u>งานสวัสดิการและพัฒนาชุมชน</u>													
	นักพัฒนาชุมชน	3-5/6ว	1	1	105,240	-	-	-	5,520	5,640	5,880	110,760	116,400	122,280
6.2	<u>งานสังคมสงเคราะห์</u>													
	นักสังคมสงเคราะห์	3-5/6ว	1	-	-	-	-	+1	-	-	129,600	-	-	129,600



ที่	ชื่อสายงาน	ระดับ ตำแหน่ง	จำนวน ทั้งหมด	จำนวนที่มีอยู่		กำลังคนที่ต้องการ เพิ่ม			ภาระค่าใช้จ่ายที่ต้องการเพิ่มขึ้น (2)			ค่าใช้จ่ายรวม (3)		
				จำนวน คน	จำนวนเงิน (1)	2552	2553	2554	2552	2553	2554	2552	2553	2554
6.3	งานส่งเสริมอาชีพและพัฒนาสตรี นักพัฒนาชุมชน	3-5/6ว	1	1	97,560	-	-	-	4,440	4,680	4,560	102,000	106,680	111,240
	ลูกจ้างประจำ				113,160	-	-	-	4,320	5,400	4,800	117,480	122,880	127,680
	รวม		47	32	5,573,880	+8	+4	+3	1,772,580	845,460	675,580	7,346,460	8,191,920	8,867,500
	ค่าจ้างพนักงานจ้าง				2,881,200				527,000	468,570	428,400	3,408,200	3,876,770	4,305,170
	ประโยชน์ตอบแทนอื่น											2,174,500	2,438,400	2,660,070
	รวมแล้วไม่เกินร้อยละ 40											7.45	8.36	9.12

10. แผนภูมิโครงสร้างการแบ่งส่วนราชการตามแผนอัตรากำลัง 3



งานบริการสาธารณสุข  
งานควบคุมโรค

บต.

ฝ่ายป้องกันและบรรเทา  
สาธารณสุข

หัวหน้าสำนักปลัด อบต.  
(นักบริหารงานทั่วไป 7) (1)

ฝ่ายบริหารงานทั่วไป  
หัวหน้าฝ่ายบริหารงานทั่วไป  
(นักบริหารงานทั่วไป 6) (1)

ฝ่ายนโยบายและแผน

ฝ่ายกฎหมายและคดี

ฝ่ายเทคนิค

ฝ่ายป้องกันและบรรเทาสาธารณสุข

1. บุคลากร 3-5/6ว (1)
2. นักวิชาการเกษตร 3-5/ 6ว (1)
3. เจ้าพนักงานธุรการ 2-4/5 (1)
4. เจ้าหน้าที่ธุรการ 1-3/4 (1)

ลูกจ้างประจำ

1. พนักงานขับรถบรรทุกน้ำ (1)

พนักงานจ้างตามภารกิจ

1. ผู้ช่วยบุคลากร (1)
2. ผู้ช่วยนักวิชาการเกษตร (1)
3. ผู้ช่วยนักวิชาการประชาสัมพันธ์ (1)
4. ผู้ช่วยเจ้าหน้าที่ธุรการ (1)

พนักงานจ้างทั่วไป

1. คนสวน (1)
2. คนงานทั่วไป (2)
3. นักการภารโรง (1)

1. เจ้าหน้าที่วิเคราะห์นโยบายและแผน 3-5/ 6ว (1)

พนักงานจ้างตามภารกิจ

1. ผู้ช่วยเจ้าหน้าที่วิเคราะห์นโยบายและแผน (1)

1. นิติกร 3-5/ 6ว (1)

พนักงานจ้างตามภารกิจ

1. ผู้ช่วยเจ้าพนักงานเทคนิค (1)

1. เจ้าพนักงานป้องกันและบรรเทาสาธารณสุข 2-4/5 (1)

พนักงานจ้างตามภารกิจ

1. พนักงานขับรถดับเพลิง (2)

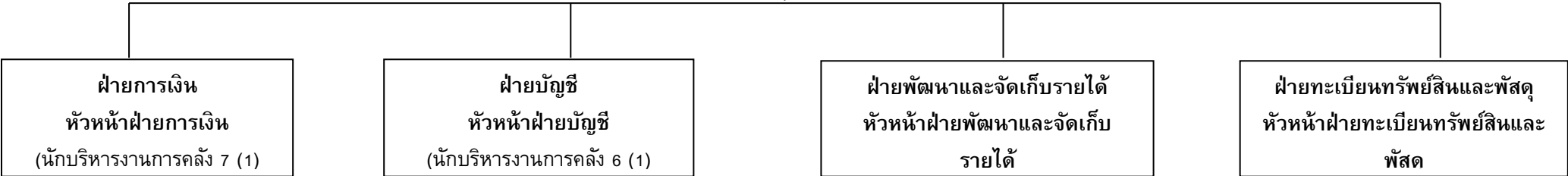
พนักงานจ้างทั่วไป

1. พนักงานดับเพลิง (8)

โครงสร้างองค์กร

ระดับ	7	7ว	6	6ว	5	4	3	2	1	ลูกจ้างประจำ	พนักงานจ้างตาม ภารกิจ	พนักงานจ้างทั่วไป
จำนวน	1	-	1	-	3	1	1	2	2	1	8	12

ผู้อำนวยการองค์กร  
(นักบริหารงานการคลัง 7) (1)



1) เจ้าพนักงานการเงินและบัญชี 2-4/5 (1)

1) เจ้าพนักงานการเงินและบัญชี 2-4/ 5 (1)

1) เจ้าพนักงานจัดเก็บรายได้ 2-4/ 5 (2)

1) เจ้าพนักงานพัสดุ 1-3 หรือ 4 (1)

2) เจ้าหน้าที่จัดเก็บรายได้ 1-3/4 (1)

พนักงานจ้างตามภารกิจ

1. ผู้ช่วยเจ้าหน้าที่การเงินและบัญชี (1)
2. พนักงานขับรถยนต์ (1)

พนักงานจ้างตามภารกิจ

1. ผู้ช่วยเจ้าหน้าที่การเงินและบัญชี (1)

พนักงานจ้างตามภารกิจ

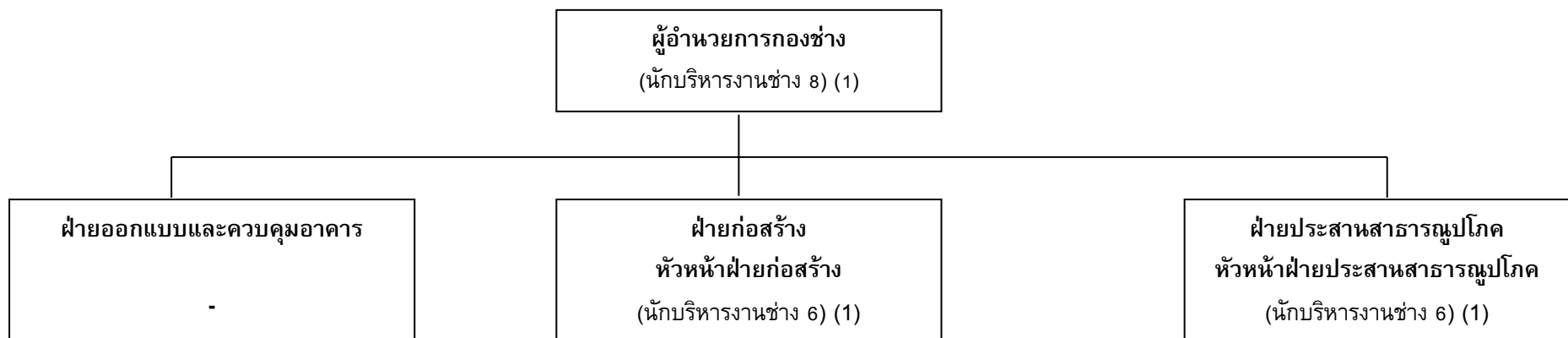
1. ผู้ช่วยเจ้าหน้าที่จัดเก็บรายได้ (3)
2. ผู้ช่วยเจ้าหน้าที่บันทึกข้อมูล (1)

พนักงานจ้างตามภารกิจ

1. ผู้ช่วยเจ้าหน้าที่พัสดุ (1)

ระดับ	7	7ว	6	6ว	5	4	3	2	1	ลูกจ้างประจำ	พนักงานจ้างตาม ภารกิจ	พนักงานจ้างทั่วไป
จำนวน	2	-	5	-	1	-	2	1	-	-	8	-

โครงสร้างกองช่าง



1. เจ้าพนักงานธุรการ 2-4/ 5 (1)

1. วิศวกรโยธา 3-5/ 6ว (1)
2. นายช่างโยธา 2-4/ 5 (3)
3. ช่างโยธา 1-3/ 4 (1)

พนักงานจ้างตามภารกิจ

1. ผู้ช่วยเจ้าหน้าที่ธุรการ (1)
2. ผู้ช่วยเจ้าหน้าที่บันทึกข้อมูล (1)

1. นายช่างโยธา 2-4/5 (1)

พนักงานจ้างตามภารกิจ

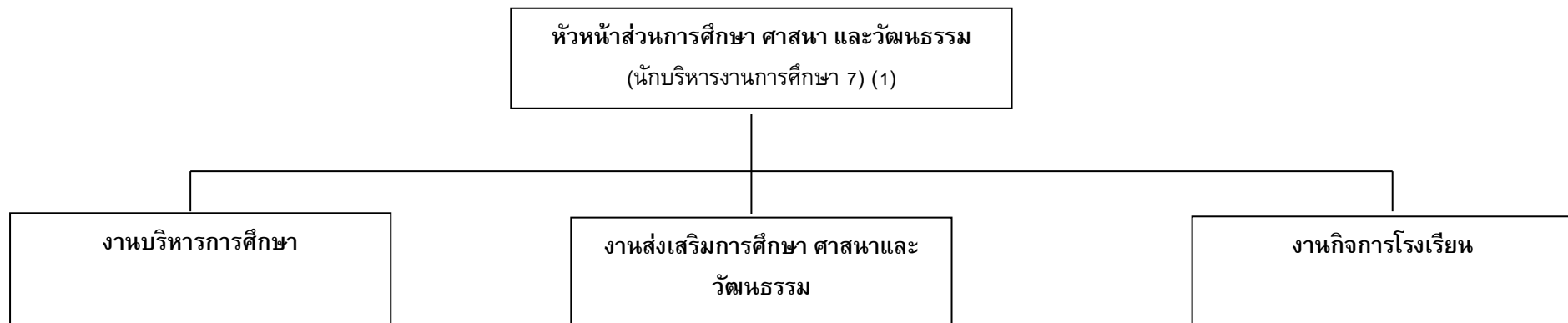
1. พนักงานขับเครื่องจักรกลขนาดเบา (1)

พนักงานจ้างทั่วไป

1. คนงานทั่วไป (1)

ระดับ	8	7	7ว	6	6ว	5	4	3	2	1	ลูกจ้างประจำ	พนักงานจ้างตาม ภารกิจ	พนักงานจ้างทั่วไป
จำนวน	1	-	-	3	-	-	2	2	2	-	-	3	1

โครงสร้างส่วนการศึกษา ศาสนาและวัฒนธรรม



1. นักวิชาการศึกษา 3-5/6ว (1)

พนักงานจ้างตามภารกิจ

1. ผู้ช่วยนักวิชาการศึกษา (1)
2. ครูดูแลเด็กอนุบาลและปฐมวัย (1)
3. ครูอัตราจ้าง (6)
4. ผู้ดูแลเด็ก (4)

1. เจ้าพนักงานธุรการ 2-4/5 (1)

พนักงานจ้างตามภารกิจ

1. ผู้ช่วยเจ้าหน้าที่ธุรการ (1)

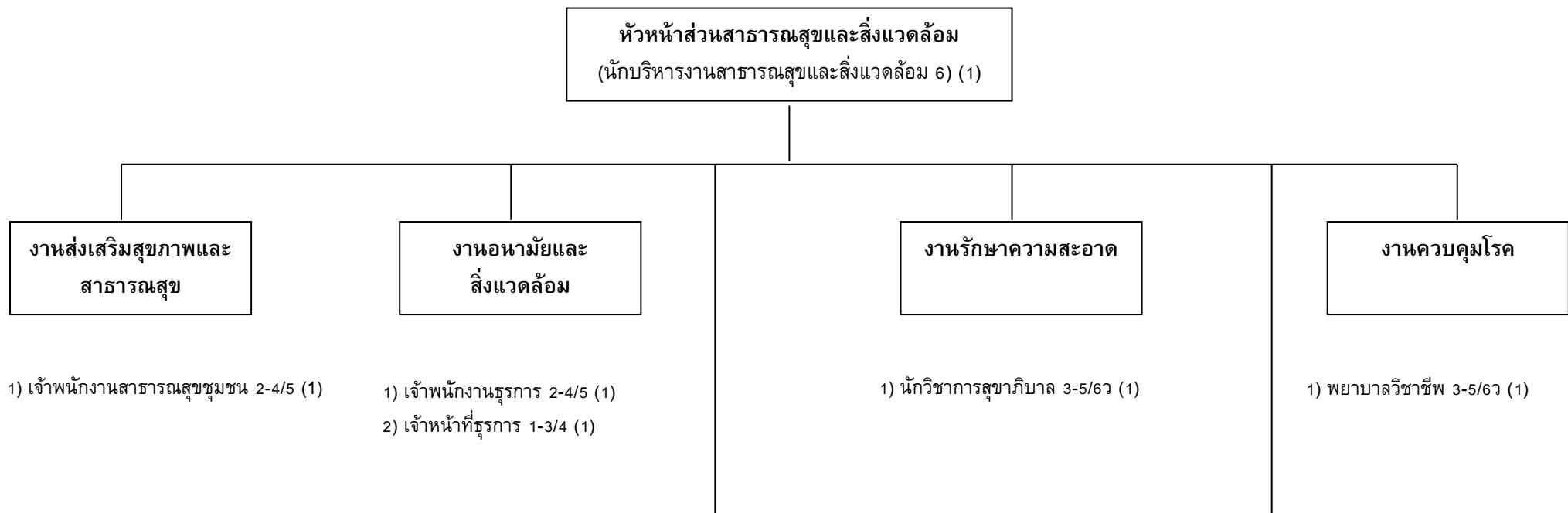
1. นักวิชาการศึกษา 3-5/6ว (1)

พนักงานจ้างทั่วไป

1. นักการภารโรง (3)

ระดับ	7	7ว	6	6ว	5	4	3	2	1	ลูกจ้างประจำ	พนักงานจ้างตาม ภารกิจ	พนักงานจ้างทั่วไป
จำนวน	1	-	-	-	-	-	2	1	-	-	13	3

โครงสร้างส่วนสาธารณสุขและสิ่งแวดล้อม



พนักงานจ้างตามภารกิจ  
1. ผู้ช่วยนักวิชาการสาขาภิบาล (1)

พนักงานจ้างตามภารกิจ  
1. ผู้ช่วยเจ้าพนักงานสาขาภิบาล (1)  
2. พนักงานขับรถยนต์ (1)

งานควบคุมและจัดการ  
คุณภาพสิ่งแวดล้อม

พนักงานจ้างทั่วไป  
1. คนงานทั่วไป (2)

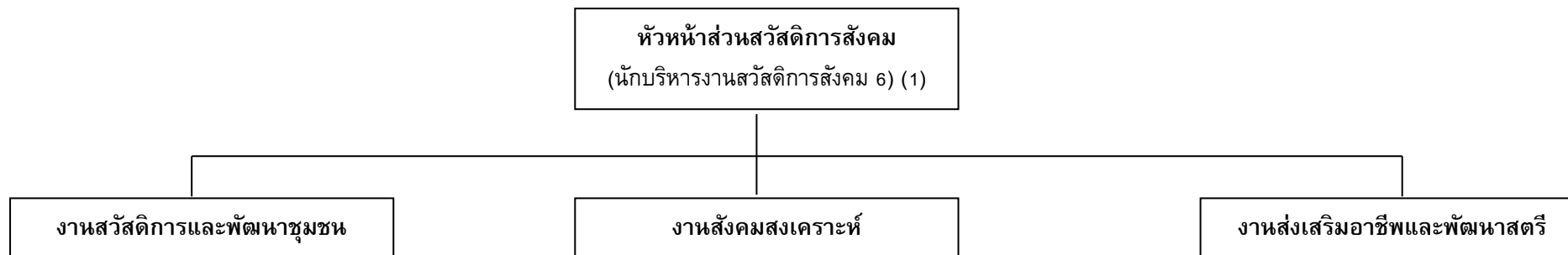
งานบริการสาธารณสุข

- ไม่มี

- ไม่มี

ระดับ	7	7ว	6	6ว	5	4	3	2	1	ลูกจ้างประจำ	พนักงานจ้างตามภารกิจ	พนักงานจ้างทั่วไป
จำนวน	-	-	1	-	1	-	1	1	1	-	3	2

### โครงสร้างส่วนสวัสดิการสังคม





1. นักพัฒนาชุมชน 3-5/6ว (1)

1. นักสังคมสงเคราะห์ 3-5/6ว (1)

1. นักพัฒนาชุมชน 3-5/6ว (1)

2. เจ้าพนักงานพัฒนาชุมชน 2-4/5 (1)

พนักงานจ้างตามภารกิจ

1. ผู้ช่วยนักพัฒนาชุมชน (1)

พนักงานจ้างตามภารกิจ

1. ผู้ช่วยเจ้าหน้าที่ธุรการ (1)

ระดับ	7	7ว	6	6ว	5	4	3	2	1	ลูกจ้างประจำ	พนักงานจ้างตามภารกิจ	พนักงานจ้างทั่วไป
จำนวน	-	-	1	-	-	1	2	1	-	-	2	-

## 11. แนวทางการพัฒนาพนักงานส่วนตำบล ลูกจ้างประจำและพนักงานจ้างขององค์การบริหารส่วนตำบลบางเสาธง

กระบวนการบริหารงานบุคคลขององค์กร เป็นกระบวนการหนึ่งที่ทุกองค์กรจะต้องปฏิบัติ ตั้งแต่เริ่มต้น การวางแผนกำลังคน การสรรหา การคัดเลือก การใช้ประโยชน์จากทรัพยากรบุคคล การประเมินผลการปฏิบัติงาน ซึ่งรวมถึงการพัฒนาบุคลากรที่ดีจะต้องมีการพัฒนาอย่างต่อเนื่อง การพัฒนาระบบการบริหารงานและพัฒนาทรัพยากรบุคคลของหน่วยงานจึงมีความจำเป็นอย่างยิ่ง องค์การบริหารส่วนตำบล จะต้องมีการพัฒนาบุคลากรที่กำหนดไว้ล่วงหน้า เพื่อเพิ่มพูนความรู้ ทักษะ ทักษะที่ดี มีคุณธรรมและจริยธรรม อันจะทำให้การปฏิบัติหน้าที่ของข้าราชการ องค์การบริหารส่วนตำบลเป็นไปอย่างมีประสิทธิภาพ

การพัฒนาบุคลากรขององค์การบริหารส่วนตำบล จึงต้องมีการพัฒนาอย่างเป็นระบบและเป็นไปอย่างต่อเนื่อง ตลอดจนมีความสอดคล้องกับเจ้าหน้าที่และภารกิจที่เกิดขึ้นในหน่วยงาน เพราะในการพัฒนาขีดความสามารถของบุคลากรจะต้องให้มีความเหมาะสมกับเจ้าหน้าที่และความรับผิดชอบ การพัฒนาบุคลากรจะต้องมีการพัฒนาอย่างทั่วถึง คือ จะต้องพัฒนาทั้งระบบผู้บริหารและผู้ปฏิบัติงานทุกคนในสายงานที่อยู่ในองค์การบริหารส่วนตำบล โดยพนักงานส่วนตำบลทุกคน ทุกตำแหน่ง ได้มีโอกาสที่จะได้รับการพัฒนาภายในช่วงระยะเวลาตามแผน อัตรากำลัง 3 ปี

องค์การบริหารส่วนตำบลบางเสาธง ได้กำหนดแนวทางการพัฒนาพนักงานส่วนตำบล ลูกจ้างประจำและพนักงานจ้างทุกคน ทุกตำแหน่ง มีโอกาสที่จะได้รับการพัฒนาภายในช่วงระยะเวลาตามแผนอัตรากำลัง 3 ปี โดยจัดให้มีการปฐมนิเทศ การฝึกอบรม การศึกษาหรือดูงาน การประชุมเชิงปฏิบัติการ การศึกษาต่อระดับปริญญาตรีหรือปริญญาโท ฯลฯ รวมทั้งการปฏิบัติงานตามแนวทางการบริหารกิจการบ้านเมืองที่ดีในการให้บริการประชาชนและลดขั้นตอนการปฏิบัติงาน เพื่อเพิ่มพูนความรู้ ทักษะ ทักษะที่ดี มีคุณธรรมและจริยธรรม และหลักสูตรที่พนักงานส่วนตำบลแต่ละตำแหน่งต้องได้รับการพัฒนาอย่างน้อยในหลักสูตรหนึ่งหรือหลายหลักสูตร ดังนี้

- 1) หลักสูตรความรู้พื้นฐานในการปฏิบัติราชการ
- 2) หลักสูตรการพัฒนาเกี่ยวกับงานในหน้าที่รับผิดชอบ
- 3) หลักสูตรความรู้และทักษะเฉพาะของงานในแต่ละตำแหน่ง
- 4) หลักสูตรด้านการบริหาร
- 5) หลักสูตรด้านคุณธรรมและจริยธรรม

อันจะทำให้การปฏิบัติหน้าที่ของพนักงานส่วนตำบล ลูกจ้างประจำและพนักงานจ้าง เป็นไปอย่างมีประสิทธิภาพ เกิดผลดีแก่องค์กร ประชาชนและประเทศชาติต่อไป

นอกจากนี้องค์การบริหารส่วนตำบลบางเสาธง ได้กำหนดแนวทางการพัฒนาผู้ได้รับการบรรจุเข้ารับราชการ เป็นพนักงานส่วนตำบลก่อนมอบหมายหน้าที่ให้ปฏิบัติเพื่อให้รู้ระเบียบแบบแผนของทางราชการ หลักและวิธีการปฏิบัติราชการ บทบาท และหน้าที่ของพนักงานส่วนตำบลในระบอบประชาธิปไตยอันมีพระมหากษัตริย์ทรงเป็นประมุขและแนวทางปฏิบัติตนเพื่อเป็นพนักงานส่วนตำบลที่ดี

#### การพัฒนาผู้บริหาร

องค์การบริหารส่วนตำบลบางเสาธง กำหนดแผนการพัฒนาผู้บริหารที่เป็นผู้บริหารระดับต้น ระดับกลาง โดยวิธีการฝึกอบรมที่กำหนดไว้เองและร่วมกับสถาบันพัฒนาบุคลากรและองค์กรต่างๆ ที่ได้มีการจัดอบรมหลักสูตรต่างๆ การสัมมนาพัฒนาผู้บริหารตามแนวทางนี้เป็นวิธีหนึ่งที่ใช้การสัมมนาเพื่อเป็นทิศทางในการพัฒนาองค์กร เพราะเป็นการแลกเปลี่ยนประสบการณ์ในการบริหารงาน การแสดงความคิดเห็นและระดมสมอง

## 12. ประกาศคุณธรรมจริยธรรมพนักงานส่วนตำบล ลูกจ้างประจำและพนักงานจ้าง

องค์การบริหารส่วนตำบลบางเสาธง ได้ประกาศคุณธรรมจริยธรรมของพนักงานส่วนตำบล ลูกจ้างประจำและพนักงานจ้าง เพื่อยึดเป็นแนวทางในการปฏิบัติ ดังนี้

12.1 ดำรงตนให้ตั้งมั่นอยู่ในศีลธรรม ปฏิบัติหน้าที่ด้วยความซื่อสัตย์สุจริต เสียสละ และมีความรับผิดชอบ

12.2 ปฏิบัติหน้าที่อย่างเปิดเผย โปร่งใส ตรวจสอบได้

12.3 ให้บริการด้วยความเสมอภาค สะดวก รวดเร็ว มีอัธยาศัยไมตรี โดยยึดประโยชน์ของประชาชนเป็นหลัก

12.4 ปฏิบัติหน้าที่โดยยึดหลักผลสัมฤทธิ์ของงานอย่างคุ้มค่า

12.5 พัฒนาทักษะ ความรู้ความสามารถของตนเองให้ทันสมัยอยู่เสมอ

12.6 ปฏิบัติหน้าที่โดยยึดกฎ ระเบียบ ที่เป็นธรรม ไม่ตามกระแสหรืออำนาจตัวบุคคลทำงานตามกฎระเบียบ เพื่อรักษาผลประโยชน์ของส่วนรวม

12.7 ปฏิบัติต่อผู้มารับบริการด้วยความมีน้ำใจ เมตตา เอื้อเฟื้อ อดทน ไม่เบียดเบียนผู้อื่น ปฏิบัติไม่ให้เกิดจากที่ถูกต้องควร

#### จรรยาบรรณพนักงานส่วนตำบล

ในการปฏิบัติงานของบุคลากรขององค์การบริหารส่วนตำบล จะต้องยึดถือหลักจริยธรรมหรือจรรยาบรรณของข้าราชการพลเรือน พ.ศ.2537 ซึ่งได้กำหนดจรรยาบรรณของข้าราชการ

- 1) จรรยาบรรณต่อตนเอง
- 2) จรรยาบรรณต่อหน่วยงาน
- 3) จรรยาบรรณต่อผู้บังคับบัญชา ผู้ที่อยู่ใต้บังคับบัญชาและผู้ร่วมงาน
- 4) จรรยาบรรณต่อประชาชนและสังคม

แนวทางการปฏิบัติตนและการปฏิบัติงานของพนักงานส่วนตำบล

การปฏิบัติตนและการวางตน

(1) มีศีลธรรม จริยธรรม ประพฤติตนให้เหมาะสมและเป็นตัวอย่างที่ดีแก่ประชาชนทั่วไป

(2) ซื่อสัตย์และไม่แสวงหาประโยชน์โดยมิชอบ

(3) เป็นผู้ตรงต่อเวลาและใช้เวลาราชการให้เกิดประโยชน์ต่อราชการ

(4) เพิ่มพูนความรู้ ความสามารถ และทักษะอยู่เสมอ

(5) วางตนให้เป็นที่เชื่อถือ

(6) วางตัวเป็นกลางทางการเมืองและปรับตัวเข้ากับทุกฝ่ายได้

(7) ร่วมกิจกรรมและปฏิบัติธรรมตามหลักศาสนาเป็นนิจ

(8) ยึดหลักธรรมะ พรหมวิหาร 4 “เมตตา กรุณา มุทิตา อุเบกขา”

การปฏิบัติงาน

(1) มีความรับผิดชอบและมุ่งความสำเร็จของงาน

(2) ทำงานเต็มกำลังความรู้ความสามารถ รอบคอบ รวดเร็ว ถูกต้องโปร่งใส

สมเหตุสมผล

(3) รักษาและใช้ทรัพย์สินของทางราชการอย่างประหยัด คุ่มค่า

(4) ยอมรับฟังความคิดเห็นของผู้อื่นด้วยหลักการและเหตุผล

(5) ช่วยเหลือเกื้อกูลซึ่งกันและกัน และรักสามัคคี

(6) ละเว้นการนำผลงานของคนอื่นมาเป็นของตน

(7) ให้บริการด้วยความเป็นธรรม เอื้อเฟื้อ มีน้ำใจ ใช้กริยาสุภาพอ่อนโยน

(8) ใช้คนให้เหมาะสมกับงาน

(9) บริหารงานบุคคลยึดหลักคุณธรรม

(10) ยกย่องชมเชยตามโอกาสอันควรเพื่อกระตุ้นและขวัญกำลังใจ

(11) เน้นการประสานงานและการมีส่วนร่วม “ร่วมคิด ร่วมทำ ร่วมรับผิดชอบ

ร่วมแก้ไข”

(12) ทำงานอย่างมีแผน (แผนคน แผนงาน แผนงบประมาณ)

(13) ลดขั้นตอน วิธีการ และระยะเวลาการปฏิบัติงานให้เกิดความรวดเร็ว

(14) เร่งสร้างองค์กรและสถาบัน มาตรฐานรากของท้องถิ่นให้เกิดความเข้มแข็ง

(15) เผยแพร่ข้อมูลข่าวสารและการปฏิบัติราชการให้ประชาชนรับทราบอย่าง

กว้างขวาง

(16) ยึดหลักธรรมะอิทธิบาท 4 “ฉันทะ วิริยะ จิตตะ วิมังสา”



## คณะผู้จัดทำ

นายเกษม แซ่ลี	นายกองค์การบริหารส่วนตำบลบางเสาธง
นางสาวสุชาดา หงษ์จร	ปลัดองค์การบริหารส่วนตำบลบางเสาธง
นายปราโมทย์ มีชีน	รองปลัดองค์การบริหารส่วนตำบลบางเสาธง
นายอรรถสิทธิ์ มณีประ	รองปลัดองค์การบริหารส่วนตำบลบางเสาธง
นายสุเมธ เรืองเดช	ผู้อำนวยการกองช่าง
นายบุญชู ประมาต	หัวหน้าส่วนการศึกษา ศาสนาและวัฒนธรรม
นายศุภชัย แดงถาวร	หัวหน้าส่วนสาธารณสุขและสิ่งแวดล้อม
นางสาวสมนทิพย์ ภิรมย์กิจ	หัวหน้าส่วนสวัสดิการสังคม
นางสาวธัญวรรณ ศรีทวารัตน์	บุคลากร

**ภาคผนวก**





บัญชีแสดงการจัดพนักงานส่วนตำบลลงสู่ตำแหน่ง

ตามแผนอัตรากำลัง 3 ปี พนักงานส่วนตำบล พ.ศ.2552 - 2554 องค์การบริหารส่วนตำบลบางเสาธง

ลำดับ ที่	ชื่อ-สกุล	คุณวุฒิ	กรอบอัตรากำลังเดิม			กรอบอัตรากำลังใหม่			เงินเดือน	หมายเหตุ
			เลขที่ ตำแหน่ง	ตำแหน่ง	ระดับ	เลขที่ ตำแหน่ง	ตำแหน่ง	ระดับ		
1	นางสาวสุชาดา หงษ์จร	ปริญญาโท (รัฐศาสตร์)	00-0101- 001	นักบริหารงาน อบต.  (ปลัดองค์การบริหาร ส่วนตำบล)	8	00-0101- 001	นักบริหารงาน อบต.  (ปลัดองค์การบริหาร ส่วนตำบล)	8	39,280	ระดับ 8
2	นายปราโมทย์ มีชื่น	ปริญญาตรี (รัฐศาสตร์)	00-0101- 002	นักบริหารงาน อบต.  (รองปลัดองค์การบริหาร ส่วนตำบล)	7	00-0101- 002	นักบริหารงาน อบต.  (รองปลัดองค์การบริหาร ส่วนตำบล)	7	18,480	ระดับ 7
3	นายอรรถสิทธิ์ มณีปุระ	ปริญญาตรี (รัฐศาสตร์)	00-0101- 003	นักบริหารงาน อบต.  (รองปลัดองค์การบริหาร	7	00-0101- 003	นักบริหารงาน อบต.  (รองปลัดองค์การบริหาร	7	18,040	ระดับ 7

				ส่วนตำบล)			ส่วนตำบล)				
	<u>สำนักงานปลัด อบต.</u>										
4	-ว่าง-	ปริญญาตรีทางสังคม- ศาสตร์หรือทางอื่นที่ ก.อบต.กำหนดไว้	01-0102- 001	นักบริหารงานทั่วไป (หัวหน้าสำนักปลัด อบต.)	7	01-0102- 001	นักบริหารงานทั่วไป (หัวหน้าสำนักปลัด อบต.)	7	24,475		
	<u>ฝ่ายบริหารงานทั่วไป</u>										
5	-ว่าง-	ปริญญาตรีทางสังคม- ศาสตร์หรือทางอื่นที่ ก.อบต.กำหนดไว้	-	-	-	01-0102- 002	นักบริหารงานทั่วไป (หัวหน้าฝ่ายบริหารงานทั่วไป)	6	20,000		
6	นางสาวธัญวรรณ ศรีทรรัตน์	ปริญญาโท (รัฐศาสตร์)	01-0208- 001	บุคลากร	3-5 หรือ 6 ว	01-0208- 001	บุคลากร	3-5 หรือ 6ว	13,110		ระดับ 6 ว

ลำดับ ที่	ชื่อ-สกุล	คุณวุฒิ	กรอบอัตรากำลังเดิม			กรอบอัตรากำลังใหม่			เงินเดือน	หมายเหตุ
			เลขที่ ตำแหน่ง	ตำแหน่ง	ระดับ	เลขที่ ตำแหน่ง	ตำแหน่ง	ระดับ		
7	นางสาวจิรภา ชุ่มจิตร	ปริญญาโท ( อุตสาหกรรมเกษตร )	01-0708- 001	นักวิชาการเกษตร	3-5 หรือ 6	01-0708- 001	นักวิชาการเกษตร	3-5หรือ6 ว	12,530	ระดับ 5
8	นางสาวทัศนีย์ มอญ	ปริญญาตรี (การจัดการทั่วไป)	01-0212- 001	เจ้าพนักงานธุรการ	2-4 หรือ 5	01-0212- 001	เจ้าพนักงานธุรการ	2-4 หรือ 5	11,650	ระดับ 5
9	นางสาวอชิรา ดาวเรือง	ปริญญาตรี (การจัดการทั่วไป)	01-0211- 001	เจ้าหน้าที่ธุรการ	1-3 หรือ 4	01-0211- 001	เจ้าหน้าที่ธุรการ	1-3 หรือ 4	6,630	ระดับ 2
	<u>งานนโยบายและแผน</u>									
10	นางสาวปทุมรัตน์ ไชยเพชร	ปริญญาตรี (รัฐศาสตร์)	01-0201- 001	เจ้าหน้าที่วิเคราะห์นโยบาย และแผน	3-5 หรือ6 ว	01-0201- 001	เจ้าหน้าที่วิเคราะห์นโยบาย และแผน	3-5 หรือ 6ว	10,420	ระดับ 4
	<u>งานกฎหมายและคดี</u>									
11	นางภัคพินันท์ พงษ์หิรัญถาวร	ปริญญาตรี	01-0202-	นิติกร	3-5 หรือ6 ว	01-0202-	นิติกร	3-5 หรือ 6ว	8,700	ระดับ

		(นิติศาสตร์)	001			001				3
	<u>งานป้องกันและบรรเทาสาธารณภัย</u>									
12	- วาง -	ปวท. / ปวส. วิศวกรรม ช่างเครื่องยนต์ ช่าง ไฟฟ้า ช่างโยธา ฯลฯ ฯลฯ ที่ ก.อบต.กำหนด ไว้	01-0222- 001	เจ้าพนักงานป้องกันและ บรรเทา สาธารณภัย	2-4 หรือ 5	01-0222- 001	เจ้าพนักงานป้องกันและ บรรเทา สาธารณภัย	2-4 หรือ 5	7,100	

ลำดับ ที่	ชื่อ-สกุล	คุณวุฒิ	กรอบอัตรากำลังเดิม			กรอบอัตรากำลังใหม่			เงินเดือน	หมายเหตุ
			เลขที่ ตำแหน่ง	ตำแหน่ง	ระดับ	เลขที่ ตำแหน่ง	ตำแหน่ง	ระดับ		
13	<u>กองคลัง</u>  - วาง -	ปริญญาตรี ทางการ บัญชี  มีหน่วยกิตไม่น้อยกว่า 15 หน่วยกิต	04-0103- 001	นักบริหารงานการคลัง  (ผู้อำนวยการกองคลัง)	7	04-0103- 001	นักบริหารงานการคลัง  (ผู้อำนวยการกองคลัง)	7	24,475	
14	<u>ฝ่ายการเงิน</u>  นางสาวนพวรรณ ลัดพลี	ปริญญาตรี  (การจัดการทั่วไป)	04-0103- 002	นักบริหารงานการคลัง  (หัวหน้าฝ่ายการเงิน)	7	04-0103- 002	นักบริหารงานการคลัง  (หัวหน้าฝ่ายการเงิน)	7	17,150	ระดับ 7
15	นางสาวศิริพร จันทร์แจ่ม  <u>ฝ่ายบัญชี</u>	ปวส.การตลาด	04-0306- 002	เจ้าพนักงานการเงินและบัญชี	2-4 หรือ 5	04-0306- 002	เจ้าพนักงานการเงินและบัญชี	2-4 หรือ 5	13,240	ระดับ 6
16	นางสาวณัฐนันท์ ทองนาค	ปริญญาตรี (การบัญชี)	04-0103- 003  -	นักบริหารงานการคลัง  (หัวหน้าฝ่ายบัญชี)	6  -	04-0103- 003	นักบริหารงานการคลัง  (หัวหน้าฝ่ายบัญชี)	6	14,330	ระดับ 6



--	--	--	--	--	--	--	--	--	--	--

ลำดับ ที่	ชื่อ-สกุล	คุณวุฒิ	กรอบอัตรากำลังเดิม			กรอบอัตรากำลังใหม่			เงินเดือน	หมายเหตุ
			เลขที่ ตำแหน่ง	ตำแหน่ง	ระดับ	เลขที่ ตำแหน่ง	ตำแหน่ง	ระดับ		
20	<u>ฝ่ายพัฒนาและจัดเก็บ รายได้</u>  -ว่าง-	ปริญญาตรี ทางการ บัญชี  มีหน่วยกิตไม่น้อยกว่า 15 หน่วยกิต	04-0306- 005	นักบริหารงานการคลัง	6	04-0306- 005	นักบริหารงานการคลัง	6	20,000	
21	นายสุภสิน สาศิริ	ปวท.(การธนาคารและ ธุรกิจการเงิน)	04-0309- 001	เจ้าพนักงานจัดเก็บรายได้	2-4หรือ 5	04-0309- 001	เจ้าพนักงานจัดเก็บรายได้	2-4หรือ 5	14,690	ระดับ 6
22	นายวุฒเนตร จำเริญ	ปวส.การบัญชี	04-0309- 002	เจ้าพนักงานจัดเก็บรายได้	2-หรือ5	04-0309- 002	เจ้าพนักงานจัดเก็บรายได้	2-หรือ5	11,350	ระดับ 5
23	- ว่าง -  -	ปวช. การบัญชี การจัด การทั่วไป (การบัญชีไม่	04-0308- 001	เจ้าหน้าที่จัดเก็บรายได้	1-3หรือ 4	04-0308- 001	เจ้าหน้าที่จัดเก็บรายได้	1-3หรือ 4	5,760	

		น้อยกว่า 6 หน่วยกิต)								
ลำดับ ที่	ชื่อ-สกุล	คุณวุฒิ	กรอบอัตรากำลังเดิม			กรอบอัตรากำลังใหม่			เงินเดือน	หมายเหตุ
			เลขที่ ตำแหน่ง	ตำแหน่ง	ระดับ	เลขที่ ตำแหน่ง	ตำแหน่ง	ระดับ		
24	<u>กองช่าง</u> นายสุเมธ เรืองเดช	ปริญญาตรี (วิศวกรรมโยธา)	05-0104- 001	นักบริหารงานช่าง (ผู้อำนวยการกองช่าง)	8	05-0104- 001	นักบริหารงานช่าง (ผู้อำนวยการกองช่าง)	8	37,980	ระดับ 8
25	<u>ฝ่ายออกแบบและ ควบคุมอาคาร</u> นางนภัสวรรณ สุมานัส	ปวส.(บริหารธุรกิจ)	05-0212- 002	เจ้าพนักงานธุรการ	2-4หรือ 5	05-0212- 002	เจ้าพนักงานธุรการ	2-4หรือ 5	9,480	ระดับ 4
26	<u>ฝ่ายก่อสร้าง</u> นายประสิทธิ์ จันท์เมือง	ปริญญาตรี (วิศวกรรมโยธา)	05-0104- 003	นักบริหารงานช่าง	6	05-0104- 003	นักบริหารงานช่าง	6	17,560	ระดับ 6



27	นายทรงชัย แสงทอง	ปริญญาตรี (วิศวกรรมโยธา)	05-0515-001	วิศวกรโยธา	3-5 หรือ 6 ว	05-0515-001	วิศวกรรมโยธา	3-5 หรือ 6ว	9,700	ระดับ 4
28	-ว่าง-	ปวท./ปวส. วิศวกรรมโยธา ช่างก่อสร้าง ช่างสำรวจ หรือทาง ก.อบต. กำหนด	05-0503-001	นายช่างโยธา	2-4 หรือ 5	05-0503-001	นายช่างโยธา	2-4 หรือ 5	7,100	
29	นายพงศภักดิ์ ใจอักษร	ปวส.ก่อสร้าง	05-0503-002	นายช่างโยธา	2-4 หรือ 5	05-0503-002	นายช่างโยธา	2-4 หรือ 5	13,240	ระดับ 4
30	นายสุมล ขอนแก้ว	ปริญญาตรี (วิศวกรรมก่อสร้าง)	05-0503-003	นายช่างโยธา	2-4 หรือ 5	05-0503-003	นายช่างโยธา	2-4 หรือ 5	9,480	ระดับ 4
31	นายรัตณรงค์ ปลอดภัยใหม่	ปริญญาตรี (เทคโนโลยีก่อสร้าง)	05-0502-001	ช่างโยธา	1-3หรือ4	05-0502-001	ช่างโยธา	1-3หรือ4	6,630	ระดับ 2

ลำดับ ที่	ชื่อ-สกุล	คุณวุฒิ	กรอบอัตรากำลังเดิม			กรอบอัตรากำลังใหม่			เงินเดือน	หมายเหตุ
			เลขที่ ตำแหน่ง	ตำแหน่ง	ระดับ	เลขที่ ตำแหน่ง	ตำแหน่ง	ระดับ		
32	<u>ฝ่ายประสาน</u> <u>สาธารณูปโภค</u>  -ว่าง-	ปริญญาตรีวิศวกรรม โยธา หรือทางอื่นที่ ก.อบต. กำหนดไว้	05-0104- 002	นักบริหารงานช่าง  (หัวหน้าฝ่ายประสาน สาธารณูปโภค)	-	05-0104- 002	นักบริหารงานช่าง  (หัวหน้าฝ่ายประสาน สาธารณูปโภค)	6	20,000	
33	จำเอกสุพจน์ อินสกุล	ปวส.(ช่างก่อสร้าง)	05-0503- 004	นายช่างโยธา	2-4 หรือ 5	05-0503- 004	นายช่างโยธา	2-4 หรือ 5	10,640	ระดับ 3

ลำดับ ที่	ชื่อ-สกุล	คุณวุฒิ	กรอบอัตรากำลังเดิม			กรอบอัตรากำลังใหม่			เงินเดือน	หมายเหตุ
			เลขที่ ตำแหน่ง	ตำแหน่ง	ระดับ	เลขที่ ตำแหน่ง	ตำแหน่ง	ระดับ		
34	<u>ส่วนการศึกษา ศาสนา และวัฒนธรรม</u> นายบุญชู ประมาต	ปริญญาตรี  (บริหารการศึกษา)	08-0108- 001	นักบริหารงานการศึกษา	7	08-0108- 001	นักบริหารงานการศึกษา	7	33,540	ระดับ 7
35	<u>งานบริหารการศึกษา</u>  -ว่าง-  <u>งานส่งเสริมการศึกษา</u>	ปริญญาตรีทาง การศึกษา หรือทางอื่นที่ ก.อบต.	08-0805- 001	นักวิชาการศึกษา	3-5หรือ 6 ว	08-0805- 001	นักวิชาการศึกษา	3-5หรือ 6ว	7,940	

36	<u>ศาสนาและวัฒนธรรม</u> -ว่าง-	ปวท./ปวส.ทุกสาขา ศึกษาคอมพิวเตอร์ มาแล้ว ไม่น้อยกว่า 6 หน่วยกิต หรือผ่านการอบรมไม่ น้อย กว่า 12 ชั่วโมง	08-0212-003	เจ้าพนักงานธุรการ	2-4หรือ 5	08-0212-003	เจ้าพนักงานธุรการ	2-4หรือ 5	7,100
37	<u>งานกิจกรรมโรงเรียน</u> - ว่าง -	ปริญญาตรีทาง การศึกษา หรือทางอื่นที่ ก.อบต.	08-0805-002	นักวิชาการศึกษา	3-5หรือ 6 ๖	08-0805-002	นักวิชาการศึกษา	3-5หรือ 6๖	7,940

ลำดับ ที่	ชื่อ-สกุล	คุณวุฒิ	กรอบอัตรากำลังเดิม			กรอบอัตรากำลังใหม่			เงินเดือน	หมายเหตุ
			เลขที่ ตำแหน่ง	ตำแหน่ง	ระดับ	เลขที่ ตำแหน่ง	ตำแหน่ง	ระดับ		
			38	<u>ส่วนสาธารณสุขและ</u> <u>สิ่งแวดล้อม</u> นายศุภชัย แดงถาวร - <u>งานส่งเสริมสุขภาพและ</u> <u>สาธารณสุข</u>	ปริญญาตรี  (สาธารณสุขศาสตร์)	06-0105- 001	นักบริหารงานสาธารณสุข	6		
39	-ว่าง-	ประกาศนียบัตรทาง  สาธารณสุข / ปวส.ทาง	06-0422- 001	เจ้าพนักงานสาธารณสุข  ชุมชน	2-4หรือ 5	06-0422- 001	เจ้าพนักงานสาธารณสุข  ชุมชน	2-4หรือ 5	7,100	

40	<p style="text-align: center;"><u>งานอนามัยและ</u> <u>สิ่งแวดล้อม</u></p> <p style="text-align: center;">-ว่าง-</p>	<p>การแพทย์แผนไทย  ฯลฯ หรือทางอื่นที่ ก. อบต.</p> <p>ปวท./ปวส.ทุกสาขา ศึกษาคอมพิวเตอร์ มาแล้ว ไม่น้อยกว่า 6 หน่วยกิต หรือผ่านการอบรมไม่ น้อย กว่า 12 ชั่วโมง</p>	06-0212-004	เจ้าพนักงานธุรการ	2-4หรือ 5	06-0212-004	เจ้าพนักงานธุรการ	2-4หรือ 5	7,100	
41	นางสาวชนุพร บรรลือ ทรัพย์	ปริญญาตรี (บริหารธุรกิจ)	06-0211-002	เจ้าหน้าที่ธุรการ	1-3 หรือ 4	06-0211-002	เจ้าหน้าที่ธุรการ	1-3 หรือ 4	6,330	ระดับ 2

ลำดับ ที่	ชื่อ-สกุล	คุณวุฒิ	กรอบอัตรากำลังเดิม			กรอบอัตรากำลังใหม่			เงินเดือน	หมายเหตุ
			เลขที่ ตำแหน่ง	ตำแหน่ง	ระดับ	เลขที่ ตำแหน่ง	ตำแหน่ง	ระดับ		
42	<u>งานรักษาความสะอาด</u>  -ว่าง-  <u>งานควบคุมโรค</u>	ปริญญาตรีทางสา ธารณ- สุขศาสตร์ วิทยาศาสตร์ สุขภาพ วิทยาลัย หรือ ทาง อื่นที่ ก.อบต.กำหนดไว้	06-0406- 001	นักวิชาการสุขภาพ	3-5หรือ6 ว	06-0406- 001	นักวิชาการสุขภาพ	3-5 หรือ 6ว	7,940	

43	นางสาวปพิชญา หอมคง	ปริญญาตรี (พยาบาล ศาสตร์)	06-0413- 001	พยาบาลวิชาชีพ	3-5หรือ6 ว	06-0413- 001	พยาบาลวิชาชีพ	3-5หรือ6 ว	13,110	ระดับ 5
ลำดับ ที่	ชื่อ-สกุล	คุณวุฒิ	กรอบอัตรากำลังเดิม			กรอบอัตรากำลังใหม่			เงินเดือน	หมายเหตุ
			เลขที่ ตำแหน่ง	ตำแหน่ง	ระดับ	เลขที่ ตำแหน่ง	ตำแหน่ง	ระดับ		
44	<u>ส่วนสวัสดิการสังคม</u> นางสาวสุนทิพย์ ภิรมย์กิจ  <u>งานสวัสดิการและ</u> <u>พัฒนาชุมชน</u>	ปริญญาตรี  (รัฐประศาสนศาสตร์)	11-0106- 001	นักบริหารงานสวัสดิการ สังคม (หัวหน้าส่วนสวัสดิการ สังคม)	6	11-0106- 001	นักบริหารงานสวัสดิการ สังคม (หัวหน้าส่วนสวัสดิการ สังคม)	6	16,480	ระดับ 6



45	นายไพบุลย์ รื่นเรียง <u>งานสังคมสงเคราะห์</u>	ปริญญาตรี (รัฐศาสตร์)	11-0704-001	นักพัฒนาชุมชน	3-5 หรือ 6 ว	11-0704-001	นักพัฒนาชุมชน	3-5 หรือ 6 ว	9,230	ระดับ 4
46	-ว่าง-	ปริญญาตรีทางสังคม สงเคราะห์ศาสตร์ สังคม วิทยา จิตวิทยา หรือ ทาง อื่นที่ ก.อบต.กำหนดไว้	11-0701-001	นักสังคมสงเคราะห์	3-5 หรือ 6 ว	11-0701-001	นักสังคมสงเคราะห์	3-5 หรือ 6 ว	7,940	
47	<u>งานส่งเสริมอาชีพและ พัฒนาสตรี</u> นางสาวบุญลิตา ภักดีกิจ	ปริญญาโท (รัฐประศาสนศาสตร์)	11-0704-002	นักพัฒนาชุมชน	3-5 หรือ 6 ว	11-0704-002	นักพัฒนาชุมชน	3-5 หรือ 6 ว	10,190	ระดับ 3

|

|

|

|

|

|

|

|

|

|

|

|