



**กรอบอัตรากำลัง 4 ปี พนักงานจ้าง
ประจำปีงบประมาณ 2552 – 2555**

ของ

**องค์การบริหารส่วนตำบลบางเสาธง
อำเภอบางเสาธง จังหวัดสมุทรปราการ**

สารบัญ

	หน้า
1. หลักการและเหตุผล	1
2. วัตถุประสงค์	2
3. ขอบเขตและแนวทางในการจัดทำแผนอัตรากำลัง 3 ปี	3
4. สภาพปัญหาของพื้นที่และความต้องการของประชาชน	3
5. ภารกิจ อำนาจหน้าที่ของ อบต.	14
6. ภารกิจหลักและภารกิจรองที่ อบต.จะดำเนินการ	18
7. สรุปปัญหาและแนวทางในการกำหนดโครงสร้างส่วนราชการและกรอบอัตรากำลัง	18
8. โครงสร้างการกำหนดส่วนราชการ	19
9. ภาระค่าใช้จ่ายเกี่ยวกับเงินเดือนและประโยชน์ตอบแทนอื่น	39
10. แผนภูมิโครงสร้างการแบ่งส่วนราชการตามแผนอัตรากำลัง 3 ปี	45
11. แนวทางการพัฒนาพนักงานส่วนตำบล ลูกจ้างประจำและพนักงานจ้างของ อบต.	52
12. ประกาศคุณธรรมจริยธรรมพนักงานส่วนตำบล ลูกจ้างประจำและพนักงานจ้าง	53
13. ข้อมูลประกอบการวิเคราะห์อัตรากำลังเพิ่มของพนักงานส่วนตำบล ลูกจ้างประจำ และพนักงานจ้างขององค์การบริหารส่วนตำบลบางเสาะจริง	55

1. หลักการและเหตุผล

องค์การบริหารส่วนตำบลบางเสด็จ เป็นองค์การบริหารส่วนตำบลขนาดใหญ่ มีภารกิจในการให้บริการประชาชนหลากหลาย เพื่อให้การให้บริการประชาชนเกิดประสิทธิภาพและรวดเร็วในทุกๆ ด้าน จึงจำเป็นต้องมีการจัดอัตรากำลังทั้งในส่วนข้าราชการและพนักงานจ้าง เพื่อปฏิบัติหน้าที่รองรับกับภารกิจและปริมาณงานที่เพิ่มมากขึ้นในทุกๆ ด้าน อย่างเพียงพอ ทำให้จำเป็นต้องจัดทำแผนอัตรากำลังพนักงานจ้างขององค์การบริหารส่วนตำบลบางเสด็จ และกำหนดโครงสร้างหน้าที่และภารกิจความรับผิดชอบ เพื่อช่วยเหลือการปฏิบัติงานของข้าราชการประจำ ในช่วงระยะเวลา 4 ปี รวมทั้งศึกษาวิเคราะห์ความต้องการบุคลากรทั้งหมดแยกตามประเภทภายใน 4 ปี การประเมินความต้องการของกำลังคนที่มีอยู่ปัจจุบันและกำลังคนที่ขาดอยู่และต้องการเพิ่มขึ้น โดยเป็นไปตามประกาศคณะกรรมการพนักงานส่วนตำบลจังหวัดสมุทรปราการ เรื่อง มาตรฐานทั่วไปเกี่ยวกับพนักงานจ้างลงวันที่ 30 มิถุนายน 2547 ซึ่งกำหนดให้มีการปรับปรุงประกาศคณะกรรมการพนักงานส่วนตำบลจังหวัดสมุทรปราการ เรื่อง มาตรฐานทั่วไปเกี่ยวกับการบริหารงานบุคคลสำหรับลูกจ้างขององค์การบริหารส่วนตำบล เพื่อให้เกิดความเหมาะสมและให้การปฏิบัติราชการขององค์การบริหารส่วนตำบลมีความคล่องตัว เกิดประสิทธิภาพและประสิทธิผล

จากหลักการและเหตุผลดังกล่าว องค์การบริหารส่วนตำบลบางเสด็จ จึงได้จัดทำแผนอัตรากำลัง 4 ปี พนักงานจ้างสำหรับปีงบประมาณ พ.ศ.2552-2555 ขึ้น

2. วัตถุประสงค์

การจัดทำกรอบอัตรากำลัง 4 ปี พนักงานจ้าง เพื่อใช้ในการกำหนดตำแหน่งของพนักงานจ้างขององค์การบริหารส่วนตำบล รวมทั้งวิเคราะห์หน้าที่ ประเมินความต้องการกำลังคน วางแผนการใช้กำลังคน และการกำหนดโครงสร้างต่างๆ

2.1 เพื่อให้องค์การบริหารส่วนตำบลบางเสด็จ มีการวางแผนอัตรากำลังและการจัดสรรงบประมาณสำหรับพนักงานจ้างอย่างเหมาะสม เพียงพอต่อการรองรับภารกิจและช่วยงานข้าราชการประจำได้อย่างมีประสิทธิภาพ

2.2 เพื่อให้คณะกรรมการพนักงานส่วนตำบล (ก.อบต.จังหวัด) ตรวจสอบการกำหนดตำแหน่งและการใช้ตำแหน่งพนักงานจ้างของ อบต. ให้มีความเหมาะสม

2.3 เพื่อเป็นกรอบในการวางแผนใช้อัตรากำลังและการพัฒนาบุคลากรขององค์การบริหารส่วนตำบลให้เหมาะสม

2.4 เพื่อศึกษาวิเคราะห์อำนาจหน้าที่ ภารกิจความรับผิดชอบ ความต้องการกำลังคนประเภทใด ระดับใด จำนวนเท่าใด จึงสามารถปฏิบัติงานตามอำนาจหน้าที่และภารกิจความรับผิดชอบได้อย่างมีประสิทธิภาพ

3. ขอบเขตและแนวทางในการจัดทำกรอบอัตรากำลัง 4 ปี ของพนักงานจ้าง

องค์การบริหารส่วนตำบลบางเสด็จ ได้กำหนดขอบเขตการดำเนินการในการจัดทำแผนอัตรากำลัง 4 ปี พนักงานจ้าง โดยคณะกรรมการจัดทำแผนอัตรากำลังขององค์การบริหารส่วนตำบลบางเสด็จ ซึ่งมีนายกองค์การบริหารส่วนตำบล เป็นประธาน เห็นสมควรกำหนดขอบเขตการดำเนินการจัดทำแผนอัตรากำลัง 3 ปี โดยมีเนื้อหาครอบคลุมในเรื่องต่างๆ ดังต่อไปนี้

3.1 กำหนดตำแหน่งของพนักงานจ้างในสายงานต่างๆ ซึ่งองค์การบริหารส่วนตำบลมีทั้งหมด 1 สำนัก 2 กอง และ 3 ส่วน แบ่งตามประเภท เช่น พนักงานจ้างตามภารกิจ, พนักงานจ้างทั่วไปและแบ่งตามลักษณะของงาน ซึ่งกำหนดตามความเหมาะสมกับภารกิจที่ต้องรับผิดชอบ ปริมาณงานและคุณภาพของงานของส่วนต่างๆ

3.2 จัดทำกรอบอัตรากำลัง 4 ปี พนักงานจ้าง โดยภาระค่าใช้จ่ายด้านการบริหารงานบุคคล ต้องไม่เกินร้อยละ 40 ของงบประมาณรายจ่าย

3.3 วิเคราะห์โครงสร้างอัตรากำลังคนทั้งหมดในส่วนพนักงานจ้างขององค์การบริหารส่วนตำบลในช่วง 4 ปี ว่าต้องการกำลังคนประเภทใด ระดับใด จำนวนเท่าใด จึงจะสามารถช่วยข้าราชการประจำปฏิบัติงานให้ครอบคลุมภารกิจหลัก ภารกิจรอง และภารกิจถ่ายโอนจากหน่วยงานของรัฐ

4. สภาพปัญหาของพื้นที่และความต้องการของประชาชน

4.1 สภาพปัญหาของพื้นที่

องค์การบริหารส่วนตำบลบางเสด็จ ตั้งอยู่เลขที่ 101 หมู่ที่ 7 ถนนบางนา-ตราด กม.26 ตำบลบางเสด็จ อำเภอบางเสด็จจังหวัดสมุทรปราการ บริเวณทางหลวงแผ่นดินหมายเลข 34 บางนา-ตราด ห่างจากที่ว่าการอำเภอบางเสด็จ ประมาณ 50 เมตร มีพื้นที่ทั้งหมด 56.11 ตารางกิโลเมตร คิดเป็น 35,068.75 ไร่

เขตปกครอง

จำนวนหมู่บ้านในเขตองค์การบริหารส่วนตำบลบางเสด็จ เต็มทั้งหมู่บ้าน จำนวน 11 หมู่บ้าน ได้แก่ หมู่ที่ 2 , 5 , 6 , 7 , 8 , 9 , 10 , 11 , 12 , 13 และหมู่ที่ 14

จำนวนหมู่บ้านในเขตองค์การบริหารส่วนตำบลบางเสด็จบางส่วน จำนวน 6 หมู่บ้าน ได้แก่ หมู่ที่ 1 , 3 , 4 , 15 , 16 และหมู่ที่ 17

อาณาเขต

ทิศเหนือ	ติดต่อกับ	เขตลาดกระบัง กรุงเทพมหานคร
ทิศตะวันออก	ติดต่อกับ	อำเภอบางบ่อ จังหวัดสมุทรปราการ
ทิศตะวันตก	ติดต่อกับ	ตำบลศิระจรเข้ไฉยและตำบลศิระจรเข้ใหญ่ จังหวัดสมุทรปราการ
ทิศใต้	ติดต่อกับ	อำเภอบางบ่อ จังหวัดสมุทรปราการ

ท้องถิ่นอื่นในตำบล

จำนวนเทศบาล 1 แห่ง ได้แก่ เทศบาลตำบลบางเสด็จ

ข้อมูลประชากร

- จำนวนหลังคาเรือนทั้งหมดในเขตพื้นที่รับผิดชอบ 7,409 หลังคาเรือน
- มีประชากรทั้งหมด 27,926 คน
 - ชาย 14,229 คน
 - หญิง 13,697 คน
- ** จำนวนประชากรแฝงประมาณ 11,170 คน
- *** ความหนาแน่นของประชากร 497 คน/ตร.กม.
- ลักษณะอาชีพของประชากร
 - จำนวนประชากรในเขตประกอบอาชีพเกษตรกรรม 7,500 คน
 - จำนวนประชากรในเขตประกอบอาชีพรับจ้างในโรงงานอุตสาหกรรม 10,300 คน
 - สถานที่ท่องเที่ยวที่สำคัญในเขตพื้นที่รับผิดชอบ 1 แห่ง
(หลวงพ่อกว วัดเสด็จกลาง)

ด้านโครงสร้างพื้นฐาน

การคมนาคม การจราจร- ถนนสายหลัก 14 สาย

ประเภทของถนน

- ถนนลูกรัง	2	สาย
- ถนนลาดยาง	5	สาย
- ถนนคอนกรีต	7	สาย
- สะพาน	21	แห่ง
- สะพานลอยคนข้าม	4	แห่ง
- คลองที่เป็นทางสัญจรทางน้ำ	38	แห่ง

ไฟฟ้า

- จำนวนครัวเรือนที่ใช้ไฟฟ้า	7,309	แห่ง
- พื้นที่ที่ได้รับบริการไฟฟ้า	ร้อยละ 100	ของพื้นที่ทั้งหมด
- ไฟฟ้าสาธารณะ (ไฟฟ้าส่องสว่าง) จำนวน	12	จุด ครอบคลุมถนน 7 สาย

การสื่อสาร

- โทรศัพท์ส่วนบุคคลในพื้นที่	7,309	เลขหมาย
- โทรศัพท์สาธารณะในเขตพื้นที่	200	เลขหมาย
- จำนวนชุมสายโทรศัพท์ในเขตพื้นที่	1	ชุมสาย
- ที่ทำการไปรษณีย์โทรเลข	1	แห่ง
- ระบบเสียงตามสาย/หอกระจายข่าวในพื้นที่ ให้บริการครอบคลุมร้อยละ	100	ของพื้นที่
- หน่วยงานที่มีข่ายวิทยุสื่อสารในพื้นที่	3	แห่ง

ด้านเศรษฐกิจ

- รายได้/ประชากร รายได้เฉลี่ยของประชากร	25,000	บาท/คน/ปี
- เกษตรกรรม	3,500	ครัวเรือน

ลักษณะการใช้ที่ดิน

- พื้นที่พักอาศัย	7,250	ไร่
- พื้นที่พาณิชยกรรม	13,750	ไร่
- พื้นที่ตั้งหน่วยงานของรัฐ	10	ไร่
- สวนสาธารณะ/นันทนาการ	5	ไร่
- พื้นที่เกษตรกรรม	12,600	ไร่
- พื้นที่ตั้งสถานศึกษา	1,300	ไร่
- พื้นที่ว่าง	50	ไร่

การปศุสัตว์

- พื้นที่ปศุสัตว์ 10 ตร.กม.
- จำนวนครัวเรือนในภาคการปศุสัตว์ 180 ครัวเรือน

การพาณิชย์กรรมและบริการ

- สถานีบริการน้ำมัน 2 แห่ง
- ศูนย์การค้า/ห้างสรรพสินค้า 1 แห่ง
- ตลาดสด 1 แห่ง
- ร้านค้าทั่วไป 300 แห่ง

สถานประกอบการด้านการบริการ

- ธนาคาร 4 แห่ง
- สถานที่จำหน่ายอาหารตาม พรบ.สาธารณสุข 250 แห่ง

การอุตสาหกรรม

- ลักษณะการประกอบอุตสาหกรรมในท้องถิ่น 3 ประเภท
- โรงงาน จำนวน 380 แห่ง
- จำนวนแรงงาน 17,000 คน

ด้านสังคม

การศึกษา

- ศูนย์เด็กเล็กก่อนเกณฑ์ จำนวน 6 ศูนย์
 - 1) ศูนย์เด็กเล็กโรงเรียนสุเหร่าบ้านไร่ หมู่ที่ 2
 - 2) ศูนย์เด็กเล็กโรงเรียนวัดเสาชางนอก หมู่ที่ 6
 - 3) ศูนย์เด็กเล็กโรงเรียนวัดเสาชางกลาง หมู่ที่ 9
 - 4) ศูนย์เด็กเล็กโรงเรียนวัดบัวโรย หมู่ที่ 12
 - 5) ศูนย์เด็กเล็กโรงเรียนละมุลรอดศิริ หมู่ที่ 14
 - 6) ศูนย์เด็กเล็กโรงเรียนคลองเจริญราษฎร์ หมู่ที่ 16
- ระดับประถมศึกษา จำนวน 6 โรงเรียน
 - 1) โรงเรียนสุเหร่าบ้านไร่ หมู่ที่ 2
 - 2) โรงเรียนวัดเสาชางนอก หมู่ที่ 6
 - 3) โรงเรียนวัดเสาชางกลาง หมู่ที่ 9
 - 4) โรงเรียนวัดบัวโรย หมู่ที่ 12
 - 5) โรงเรียนละมุลรอดศิริ หมู่ที่ 14
 - 6) โรงเรียนคลองเจริญราษฎร์ หมู่ที่ 16

- **ระดับมัธยมศึกษา** จำนวน 3 โรงเรียน
- 1) โรงเรียนสุเหร่าบ้านไร่ หมู่ที่ 2
- 2) โรงเรียนวัดเสาชงกลาง หมู่ที่ 9
- 3) โรงเรียนวัดบัวโรย หมู่ที่ 13
- **ระดับอุดมศึกษา** จำนวน 1 แห่ง
- 1) มหาวิทยาลัยอัสสัมชัญ (ABAC) หมู่ที่ 8

สถาบันองค์กรทางศาสนา

- **วัด** จำนวน 4 แห่ง
- 1) วัดเสาชงนอก หมู่ที่ 6
- 2) วัดเสาชงกลาง หมู่ที่ 9
- 3) วัดศิริเสาชง หมู่ที่ 7
- 4) วัดบัวโรย หมู่ที่ 12
- **มัสยิด** จำนวน 1 แห่ง
- 1) สุเหร่าบ้านไร่ หมู่ที่ 2
- **โบสถ์คริสต์** จำนวน 1 แห่ง
- 1) โบสถ์มหาวิทยาลัยอัสสัมชัญ (ABAC) หมู่ที่ 8

ผู้นับถือศาสนา

- ผู้นับถือศาสนาพุทธ ร้อยละ 97.0 ของจำนวนประชากรทั้งหมด
- **วัด** จำนวน 4 **วัด**
- ผู้นับถือศาสนาอิสลาม ร้อยละ 2.5 ของจำนวนประชากรทั้งหมด
- **มัสยิด** จำนวน 1 **แห่ง**
- ผู้นับถือศาสนาคริสต์ ร้อยละ 0.5 ของจำนวนประชากรทั้งหมด
- **โบสถ์** จำนวน 1 **แห่ง**

กีฬา/นันทนาการ

- สนามกีฬาเอนกประสงค์ จำนวน 6 **แห่ง**
- สนามฟุตบอล จำนวน 1 **แห่ง**
- สนามบาสเก็ตบอล จำนวน 1 **แห่ง**
- สนามตระกร้อ จำนวน 1 **แห่ง**
- ห้องสมุดประชาชน จำนวน 1 **แห่ง**
- สวนสาธารณะ จำนวน 1 **แห่ง**

การสาธารณสุข

- สถานีอนามัยประจำตำบล/หมู่บ้าน จำนวน 2 แห่ง
 - 1) สถานีอนามัยวัดเสารังกลาง หมู่ที่ 9
 - 2) สถานีอนามัยวัดบัวโรย หมู่ที่ 13
- คลินิกเอกชน จำนวน 3 แห่ง
 - 1) บริเวณตลาดสดไทยประกัน หมู่ที่ 1 จำนวน 2 แห่ง
 - 2) ซอยสี่ศอก หมู่ที่ 1
- ร้านขายยาแผนปัจจุบัน จำนวน 6 แห่ง
- อสม. จำนวน 107 คน

ความปลอดภัยในชีวิตและทรัพย์สิน

- สถานีตำรวจบางเสารัง 1 แห่ง (หมู่ที่ 7)
- การป้องกันและบรรเทาสาธารณภัย
 - 1) รถยนต์ดับเพลิง จำนวน 1 คัน แยกเป็น (แยกตามขนาดจุน้ำ)
จุน้ำได้ 11,000 ลบ.ม. ชื่อเมื่อ พ.ศ.2546 ราคา 3,490,000 บาท
 - 2) รถบรรทุกน้ำ จำนวน 2 คัน
 - คันที่ 1 จุน้ำได้ 18,000 ลบ.ม. ชื่อเมื่อ พ.ศ.2539 ราคา 1,800,000 บาท
 - คันที่ 2 จุน้ำได้ 12,000 ลบ.ม. ชื่อเมื่อ พ.ศ.2540 ราคา 2,740,000 บาท
 - 3) เครื่องดับเพลิงชนิดหาลบหาย จำนวน 10 เครื่อง
 - 4) พนักงานดับเพลิง จำนวน 4 คน

สิ่งแวดล้อมและทรัพยากรธรรมชาติ

ภูมิอากาศ

- อุณหภูมิสูงสุด 40 องศาเซลเซียส ต่ำสุด 23 องศาเซลเซียส
- อุณหภูมิเฉลี่ยต่อเดือน มี.ค. - มิ.ย. 40 องศาเซลเซียส
 - อุณหภูมิเฉลี่ยต่อเดือน ก.ค. - ต.ค. 35 องศาเซลเซียส
 - อุณหภูมิเฉลี่ยต่อเดือน พ.ย. - ก.พ. 23 องศาเซลเซียส
- ปริมาณน้ำฝนเฉลี่ย สูงสุด พ.ศ.2549 ปริมาณน้ำฝนเฉลี่ย ต่ำสุด พ.ศ.2548

แหล่งน้ำธรรมชาติ

- ประเภทลำคลอง	จำนวน	31	คลอง	ได้แก่
1. คลองลำโรง	2. คลองเจริญราษฎร์	3. คลองมหาชื่น		
4. คลองสี่คอก	5. คลองปั้นหย่า	6. คลองควาย		
7. คลองอ้อมแก้ว	8. คลองเกษรา	9. คลองบางลำราง		
10. คลองชวดตาเหม	11. คลองบางกระเทียม	12. คลองบางเสาปน		
13. คลองชวดลาน	14. คลองชวดตาพุก	15. คลองเส้าธง		
16. คลองบางน้ำขาว	17. คลองชวดงูเห่า	18. คลองบัวโรย		
19. คลองปากกะพัง	20. คลองพญาเพชร	21. คลองบางพลี		
22. คลองท่าข้าม	23. คลองบางอีขาว	24. คลองกลิ่นหอม		
25. คลองทับยาว	26. คลองไทรตามาก	27. คลองสกัดหัวลิบ		
28. คลองสกัดเจ็ดลิบ	29. คลองสกัดเจ็ดลิบห้า	30. คลองหัวเกลือ		
31. คลองสนามพลี				

- แหล่งน้ำที่สร้างขึ้น

	- บ่อบาดาล	จำนวน	77	บ่อ	ได้แก่		
หมู่ที่ 1	จำนวน	-	บ่อ	หมู่ที่ 2	จำนวน	8	บ่อ
หมู่ที่ 3	จำนวน	4	บ่อ	หมู่ที่ 4	จำนวน	4	บ่อ
หมู่ที่ 5	จำนวน	5	บ่อ	หมู่ที่ 6	จำนวน	4	บ่อ
หมู่ที่ 7	จำนวน	4	บ่อ	หมู่ที่ 8	จำนวน	7	บ่อ
หมู่ที่ 9	จำนวน	2	บ่อ	หมู่ที่ 10	จำนวน	5	บ่อ
หมู่ที่ 11	จำนวน	3	บ่อ	หมู่ที่ 12	จำนวน	6	บ่อ
หมู่ที่ 13	จำนวน	11	บ่อ	หมู่ที่ 14	จำนวน	6	บ่อ
หมู่ที่ 15	จำนวน	3	บ่อ	หมู่ที่ 16	จำนวน	1	บ่อ
หมู่ที่ 17	จำนวน	4	บ่อ				

การระบายน้ำ

- ระยะเวลาเฉลี่ยที่น้ำท่วมขังนานที่สุด 2 วัน ประมาณช่วงเดือนตุลาคม
- เครื่องสูบน้ำ
 - เครื่องที่ 1 เส้นผ่าศูนย์กลาง 6 นิ้ว
 - เครื่องที่ 2 เส้นผ่าศูนย์กลาง 6 นิ้ว

น้ำเสีย

- ปริมาณน้ำเสีย 38,000 ลบ.ม./วัน
- ระบบบำบัดน้ำเสียที่ใช้ (ระบบ) ตกตะกอน รวม 1 แห่ง

ขยยะ

- ปริมาณขยยะ 10 ตัน/วัน
 - รถยนต์ที่คันที่ 1 รถเก็บขนขยยะ ขนาดความจุ 8 ลบ.ม. ซื้อเมื่อ พ.ศ.
- 2539 ราคา 1,800,000 บาท
- รถยนต์ที่คันที่ 2 รถเก็บขนขยยะ ขนาดความจุ 8 ลบ.ม. ซื้อเมื่อ พ.ศ.
- 2540 ราคา 1,800,000 บาท
- รถยนต์ที่คันที่ 3 รถเก็บขนขยยะ ขนาดความจุ 10 ลบ.ม. ซื้อเมื่อ
- พ.ศ. 2540 ราคา 1,800,000 บาท
- รถยนต์ที่คันที่ 4 รถเก็บขนขยยะ ขนาดความจุ 10 ลบ.ม. ซื้อเมื่อ
- พ.ศ. 2546 ราคา 1,744,000 บาท
- กำจัดขยยะโดยวิธี ผึ่งกลบอย่างถูกต้องลักษณะ
 - ที่ดินสำหรับกำจัดขยยะที่กำลังใช้ จำนวน 8 ไร่ ตั้งอยู่ที่ ตำบลบางปลา
 - ห่างจากเขตท้องถื่นเป็นระยะเวลาทาง 10 กม.
 - เหลือที่ดินกำจัดขยยะได้อีก จำนวน 8 ไร่
 - คาดว่าจะสามารถกำจัดขยยะได้อีก 20 ปี
 - สภาพการเป็นเจ้าของที่ดินสำหรับกำจัดขยยะ
 - ท้องถื่น จัดซื้อเอง เมื่อ พ.ศ. 2539 ราคา 20,000,000 บาท

จากสภาพพื้นที่ท้องถื่นการบริหารส่วนตำบลบางเสาธง เป็นเขตปริมณฑล มีอาณาเขตติดต่อกับ กรุงเทพมหานคร เป็นพื้นที่เกษตรกรรมผสมผสานกับอุตสาหกรรม มีอัตราการขยายตัวของประชากร สูง และมีประชากรแฝงในพื้นที่เป็นจำนวนมาก จึงสามารถสรุปสภาพปัญหาในเขตพื้นที่ที่รับผิดชอบ และความต้องการของประชาชน โดยแบ่งออกเป็นด้านต่างๆ เพื่อให้สามารถดำเนินการแก้ไขปัญหาให้ ตรงกับความต้องการของประชาชนอย่างแท้จริง ดังนี้

1) ปัญหาด้านโครงสร้างพื้นฐาน

(1) การคมนาคมขนส่งระหว่างหมู่บ้าน ประชาชนยังไม่ได้ได้รับความสะดวก อย่างทั่วถึงทุกหมู่บ้าน

(2) การขาดแคลนน้ำเพื่อการอุปโภค-บริโภค เนื่องจากระบบประปา ยังเข้าไม่ถึงครอบคลุมทุกพื้นที่ แต่มีระบบน้ำบาดาลซึ่งมีผลต่อการทรุดตัวของพื้นดินทำให้ไม่สามารถขุด เจาะได้และน้ำบาดาลคุณภาพไม่ได้มาตรฐาน

(3) ไฟฟ้าสาธารณะมีไม่เพียงพอ

(4) ลำคลองต้นเขิน ต้องทำการขุดลอกคลองเป็นประจำทุกปี เพื่อให้ ประชาชนสามารถใช้ลำคลองเป็นเส้นทางในการเดินทางและขนถ่ายพืชผลทางการเกษตร รวมทั้งใช้ เพื่อการอุปโภค-บริโภค

(5) ปัญหาน้ำท่วมขัง โดยเฉพาะอย่างยิ่งในเขตพื้นที่อุตสาหกรรมบริเวณ หมู่บ้านไทยประกัน หมู่ที่ 1,15 จะประสบปัญหาที่น้ำอุ้ดตันเป็นประจำ เกิดจากเศษขยะและตะกอน สะสมตัว รวมทั้งการพังทลายของท่อระบายน้ำหลายจุดและการซ่อมแซมแก้ไขต้องใช้งบประมาณสูง พอสมควร

2) ปัญหาสังคมและความมั่นคง

(1) ปัญหาการว่างงาน เนื่องจากบริษัทและโรงงานอุตสาหกรรมหลายแห่ง ประสบปัญหาเศรษฐกิจ ทำให้ต้องปิดกิจการ จึงทำให้เกิดปัญหาการว่างงานของแรงงานในพื้นที่

(2) ปัญหาด้านความเข้มแข็งของชุมชน ประชาชนให้ความสนใจในการเข้ามามีส่วนร่วมระดมความคิดและร่วมกันพัฒนาชุมชนตนเองค่อนข้างน้อย

(3) ปัญหาชุมชนแออัดตามเขตพื้นที่อุตสาหกรรม ส่งผลให้เกิดปัญหาอื่น ตามมา เช่น โรคติดต่อ โจรกรรม ความปลอดภัยในชีวิตและทรัพย์สิน เป็นต้น

(4) ปัญหาด้านยาเสพติด บางหมู่บ้านในพื้นที่ยังมีปัญหา ยาเสพติดแพร่ ระบาดในชุมชนและเยาวชน ตลอดจนผู้ใช้แรงงาน จึงต้องมีการปราบปรามอย่างจริงจัง

3) ปัญหาด้านเศรษฐกิจและการเกษตร

(1) ปัญหาความต้องการด้านการส่งเสริมอาชีพของประชาชน เนื่องจากกร รวมกลุ่มต่างๆในชุมชนยังไม่มี ความเข้มแข็งและขาดทักษะความรู้ เทคนิค โอกาสและประสบการณ์ใน การฝึกฝนอาชีพต่างๆ

(2) ปัญหาด้านเกษตรกรรม สภาพปัญหาค่าใช้จ่ายในการลงทุนด้าน การเกษตรสูง ปุ๋ย,ยา ราคาแพงขึ้น ตลอดจนการพัฒนาด้านดังกล่าวยังไม่ได้รับการพัฒนาหรือดูแลเอา ใจใส่จากองค์กรต่างๆเท่าที่ควร จึงทำให้เกษตรกรมีความรู้ความเข้าใจเกี่ยวกับการเกษตรไม่ถูกต้อง ไม่สามารถพัฒนาได้อย่างเท่าทันสถานการณ์โลก การขาดแหล่งเงินทุนสนับสนุนและศัตรูพืชมีมากขึ้น การขาดแคลนน้ำเพื่อการเกษตร เนื่องจากน้ำลำคลองตื้นเขิน แห้งแล้ง เป็นประจำทุกปี

(3) การขาดความรู้และขาดแคลนเทคโนโลยีในการพัฒนาด้านการเกษตร

4) ปัญหาด้านสาธารณสุขและการอนามัย

(1) ปัญหาเกี่ยวกับสุขภาพอนามัยของประชาชน การให้บริการด้าน สาธารณสุข บริการตรวจสุขภาพของผู้สูงอายุ, เด็ก, สตรี และคนพิการ ยังไม่ทั่วถึง

(2) ปัญหาการแพร่ระบาดของโรคป้องกันโรค เช่น ไข้เลือดออก โรคพิษ สุนัขบ้า เป็นต้น

(3) ปัญหาการแพร่ระบาดของยาเสพติด

(4) ปัญหาแหล่งข้อมูลข่าวสารด้านสาธารณสุขและอนามัย

(5) ปัญหาด้านสิ่งแวดล้อมเป็นพิษ เนื่องจากโรงงานอุตสาหกรรมปล่อย มลพิษของเสียทางน้ำและทางอากาศ โดยผ่านระบบการบำบัดที่ไม่สมบูรณ์ ส่งผลให้เกิดปัญหาด้าน มลพิษต่อสิ่งแวดล้อม

(6) ปัญหาเรื่องขยะ การขยายตัวและความเจริญเติบโตของชุมชน ทำให้มีปริมาณขยะเพิ่มมากขึ้นตามมาด้วย ทำให้การจัดเก็บขยะไม่สามารถจัดเก็บได้ทั่วถึงและทันกับการเพิ่มปริมาณของขยะ

5) **ปัญหาด้านการศึกษา ศาสนาและวัฒนธรรม**

(1) ปัญหาแหล่งให้ความรู้ไม่เพียงพอ ในเขตพื้นที่มีห้องสมุดและที่อ่านหนังสือประจำหมู่บ้าน รวมทั้งสื่อให้ความรู้ต่างๆ ไม่เพียงพอกับความต้องการของประชาชน เนื่องจากสื่อให้ความรู้บางชนิด เช่น คอมพิวเตอร์ ต้องใช้งบประมาณในการจัดซื้อค่อนข้างสูงและขาดบุคลากรผู้มีความรู้ดูแลรับผิดชอบ

(2) สนามกีฬา ลานอเนกประสงค์ และอุปกรณ์กีฬาประจำหมู่บ้าน มีไม่เพียงพอ เนื่องจาก การดำเนินการก่อสร้างหรือจัดซื้ออุปกรณ์กีฬาให้ครบทุกหมู่บ้าน จะต้องใช้งบประมาณค่อนข้างสูง และบางหมู่บ้านมีพื้นที่ที่ยังไม่เหมาะสมกับการก่อสร้างสนามกีฬาหรือลานอเนกประสงค์ดังกล่าว

(3) ความเสื่อมถอยของศีลธรรม จริยธรรมและการอนุรักษ์วัฒนธรรมและประเพณี เยาวชนทั่วไปให้ความสำคัญต่อศีลธรรม วัฒนธรรมและประเพณีน้อยลง

(4) ระดับความรู้ของศูนย์พัฒนาเด็กเล็กบางศูนย์ ไม่ได้มาตรฐาน

6) **ปัญหาด้านทรัพยากรธรรมชาติและสิ่งแวดล้อม**

(1) ปัญหาน้ำเสีย โรงงานอุตสาหกรรมมีการลักลอบปล่อยน้ำเสียลงสู่ลำคลอง ทำให้แหล่งน้ำธรรมชาติเกิดการเน่าเสีย

(2) ปัญหามลพิษทางอากาศ การปล่อยของเสียหรือกลิ่นควันจากโรงงานอุตสาหกรรมที่ยังขาดระบบการป้องกันที่ดี

(3) ปัญหาดินเสื่อมคุณภาพ เนื่องจากการขาดความรู้ด้านการจัดการและวิธีการทำการเกษตร การบำรุงรักษาดิน ทำให้เกิดการเสื่อมสภาพของดิน

7) **ปัญหาด้านการเมืองและการบริหารจัดการ**

(1) ปัญหาการมีส่วนร่วมทางการเมืองของประชาชน ไม่ว่าจะในระดับชาติหรือระดับท้องถิ่น ประชาชนจะมีส่วนร่วมค่อนข้างน้อย

(2) ความเข้มแข็งขององค์กรภาคประชาชน

(3) ประสิทธิภาพการปฏิบัติของบุคลากร

4.2 ความต้องการของประชาชน

1) ความต้องการด้านโครงสร้างพื้นฐาน

ผู้โดยสาร

- (1) ก่อสร้างถนน สะพาน สะพานทางเดินเท้า ท่อระบายน้ำ ศาลาที่พัก
- (2) ขยายเขตน้ำประปา/น้ำบาดาลทุกครัวเรือน
- (3) ติดตั้งไฟฟ้าสาธารณะถนนทุกสาย
- (4) ขุดลอกคลอง เพื่อให้มีน้ำอุปโภคบริโภค
- (5) ขุดลอกท่อระบายน้ำ มีระบบป้องกันน้ำท่วมขัง
- (6) ปรับปรุงซ่อมแซมถนนลูกรัง หินคลุกและผิวจราจรลาดยาง

2) ความต้องการด้านสังคมและความมั่นคง

ปัญหาการแพร่ระบาดของยาเสพติด

- (1) ส่งเสริมความเข้มแข็งของชุมชน จัดกิจกรรมด้านการป้องกันและแก้ไข
- (2) ส่งเสริมให้มีการจัดประชาคมหมู่บ้าน ตำบล
- (3) จัดสวัสดิการและสังคมสงเคราะห์ รวมทั้งกิจกรรมด้านการป้องกันและ

บรรเทาสาธารณภัย

3) ความต้องการด้านเศรษฐกิจและการเกษตร

อย่างต่อเนื่อง เพื่อให้ชุมชนความเข้มแข็ง มีความรู้ เทคนิค และประสบการณ์ในการฝึกฝนอาชีพต่างๆ

- (1) ส่งเสริมและพัฒนากลุ่มอาชีพโดยสนับสนุนเงินทุนพร้อมอุปกรณ์
- (2) จัดตั้งศูนย์ข้อมูลทางการเกษตร
- (3) อบรมให้ความรู้ด้านวิชาการ การศึกษาดูงาน ด้านเทคโนโลยีทาง

การเกษตรที่ทันสมัย

4) ความต้องการด้านสาธารณสุขและการอนามัย

ด้านสาธารณสุข บริการตรวจสุขภาพของผู้สูงอายุ, เด็ก, สตรี และคนพิการ อย่างทั่วถึง

โรคพิษสุนัขบ้า เป็นต้น

- (1) ปรองดองและแก้ไขปัญหาสุขภาพ การป้องกันโรค เช่น ไข้เลือดออก
- (2) จัดตั้งศูนย์บริการข้อมูลข่าวสารด้านสาธารณสุขและอนามัย
- (3) มีมาตรการแก้ไขปัญหาด้านสิ่งแวดล้อมเป็นพิษ ให้โรงงานอุตสาหกรรม
- (4) มีระบบการจัดเก็บขยะที่ทันสมัย รวดเร็วและทันกับการเพิ่มปริมาณของ

ขยะ

5) ความต้องการด้านการศึกษาศาสนาและวัฒนธรรม

(1) จัดให้มีแหล่งให้ความรู้ที่เพียงพอ เช่น ศูนย์ข้อมูล ห้องสมุดชุมชนหรือที่อ่านหนังสือประจำหมู่บ้าน โดยให้มีสื่อความรู้ต่างๆ ที่มีความจำเป็นก่อน ให้เพียงพอกับความต้องการของประชาชน โดยมีการฝึกอบรมให้ความรู้ด้านอาชีพ

(2) จัดสรรงบประมาณในการก่อสร้างสนามกีฬา ลานอเนกประสงค์ และอุปกรณ์กีฬาประจำหมู่บ้าน ให้เพียงพอและครบทุกหมู่บ้าน เพื่อให้ประชาชนได้มีสถานที่สำหรับออกกำลังกายหรือจัดกิจกรรมต่างๆที่เป็นประโยชน์

(3) มีการจัดกิจกรรมงานวันสำคัญทางพุทธศาสนาและวัฒนธรรมไทย รวมทั้งฟื้นฟูและส่งเสริมศิลปวัฒนธรรม และภูมิปัญญาท้องถิ่น

(4) ยกระดับศูนย์พัฒนาเด็กเล็กศูนย์ ให้ได้มาตรฐาน

(5) ให้ความรู้ด้านการจัดการศึกษา การศึกษานอกระบบ

6) ความต้องการด้านทรัพยากรธรรมชาติและสิ่งแวดล้อม

(1) รณรงค์ให้ความรู้ในการไม่ปล่อยน้ำเสียลงคลอง การปล่อยของเสียกลิ่นคาวจากโรงงานอุตสาหกรรม รวมทั้งกำหนดมาตรการเด็ดขาดลงโทษผู้กระทำผิด

(2) ให้ความรู้ด้านการจัดการและวิธีการทำการเกษตร การบำรุงรักษาดิน

(3) ฝึกอบรมเยาวชนด้านการอนุรักษ์ทรัพยากรธรรมชาติและสิ่งแวดล้อม

(4) ขุดลอกคลองที่ตื้นเขินและกำจัดวัชพืช

7) ความต้องการด้านการเมืองและการบริหารจัดการ

(1) รณรงค์ส่งเสริมการมีส่วนร่วมทางการเมืองของประชาชน ในการเลือกตั้งทุกระดับ

(2) จัดประชุมประชาคมสร้างความเข้มแข็งให้กับองค์กรภาคประชาชน กลุ่มสตรี อาสาสมัคร

(3) ฝึกอบรมและพัฒนาบุคลากร เพื่อเพิ่มประสิทธิภาพการปฏิบัติงานของบุคลากร

5. ภารกิจ อำนาจหน้าที่ขององค์การบริหารส่วนตำบล

การวิเคราะห์ภารกิจ อำนาจหน้าที่ขององค์การบริหารส่วนตำบลตามพระราชบัญญัติสภาตำบลและองค์การบริหารส่วนตำบล พ.ศ.2537 และที่แก้ไขเพิ่มเติม ฉบับที่ 5 พ.ศ.2546 และพระราชบัญญัติกำหนดแผนและขั้นตอนการกระจายอำนาจให้แก่องค์กรปกครองส่วนท้องถิ่น พ.ศ. 2542 และที่แก้ไขเพิ่มเติม ฉบับที่ 2 พ.ศ.2549 และรวบรวมกฎหมายอื่นของ อบต. ใช้เทคนิค SWOT เข้ามาช่วยในการวิเคราะห์ ทั้งนี้ เพื่อให้ทราบว่างค์การบริหารส่วนตำบล มีอำนาจหน้าที่ที่จะเข้าไปดำเนินการแก้ไขปัญหาในเขตพื้นที่ให้ตรงกับความต้องการของประชาชนได้อย่างไร โดยวิเคราะห์จุดแข็ง จุดอ่อน โอกาสและภัยคุกคาม ในการดำเนินการตามภารกิจตามหลัก SWOT องค์การบริหารส่วนตำบลบางเสาะธง กำหนดวิธีการดำเนินการตามภารกิจสอดคล้องกับแผนพัฒนา

เศรษฐกิจและสังคมแห่งชาติ แผนพัฒนาจังหวัด แผนพัฒนาอำเภอ แผนพัฒนาตำบล นโยบายของรัฐบาล นโยบายของกรมส่งเสริมการปกครองท้องถิ่น และนโยบายของผู้บริหารท้องถิ่น ทั้งนี้สามารถวิเคราะห์ภารกิจให้ตรงกันสภาพปัญหา โดยสามารถกำหนดแบ่งภารกิจได้เป็น 7 ด้าน ซึ่งภารกิจดังกล่าวถูกกำหนดอยู่ในพระราชบัญญัติสภาตำบลและองค์การบริหารส่วนตำบล พ.ศ.2537 และที่แก้ไขเพิ่มเติม ฉบับที่ 5 พ.ศ.2546 และพระราชบัญญัติกำหนดแผนและขั้นตอนการกระจายอำนาจให้องค์กรปกครองส่วนท้องถิ่น พ.ศ.2542 และที่แก้ไขเพิ่มเติม ฉบับที่ 2 พ.ศ.2549 ดังนี้

5.1 ด้านโครงสร้างพื้นฐาน มีภารกิจที่เกี่ยวข้อง ดังนี้

- (1) จัดให้มีและบำรุงรักษาทางน้ำและทางบก (มาตรา 67(1))
- (2) ให้มีน้ำเพื่อการอุปโภค บริโภคและการเกษตร (มาตรา 68(1))
- (3) ให้มีและบำรุงการไฟฟ้าหรือแสงสว่างโดยวิธีอื่น (มาตรา 68(2))
- (4) ให้มีและบำรุงรักษาทางระบายน้ำ (มาตรา 68(3))
- (5) การสาธารณสุข โภคและการก่อสร้างอื่นๆ (มาตรา 16(4))
- (6) การสาธารณสุขการ (มาตรา 16(5))

5.2 ด้านส่งเสริมคุณภาพชีวิต มีภารกิจที่เกี่ยวข้อง ดังนี้

- (1) ส่งเสริมการพัฒนาสตรี เด็ก เยาวชน ผู้สูงอายุและผู้พิการ (มาตรา 67(6))
- (2) ป้องกันโรคและระงับโรคติดต่อ (มาตรา 67(3))
- (3) ให้มีและบำรุงสถานที่ประชุม การกีฬาการพักผ่อนหย่อนใจและสวนสาธารณะ (มาตรา 68(4))
- (4) การสังคมสงเคราะห์ และการพัฒนาคุณภาพชีวิตเด็ก สตรี คนชราและผู้ด้อยโอกาส (มาตรา 16(10))
- (5) การปรับปรุงแหล่งชุมชนแออัดและการจัดการเกี่ยวกับที่อยู่อาศัย (มาตรา 16(12))
- (6) การส่งเสริมประชาธิปไตย ความเสมอภาค และสิทธิเสรีภาพของประชาชน (มาตรา 16(15))
- (7) การสาธารณสุข การอนามัยครอบครัวและการรักษาพยาบาล (มาตรา 16(19))

5.3 ด้านการจัดระเบียบชุมชน สังคมและการรักษาความสงบเรียบร้อย มีภารกิจที่เกี่ยวข้อง ดังนี้

- (1) การป้องกันและบรรเทาสาธารณภัย (มาตรา 67(4))
- (2) การคุ้มครองดูแลและรักษาทรัพย์สินอันเป็นสาธารณสมบัติของแผ่นดิน (มาตรา 68(8))
- (3) การผังเมือง (มาตรา 68(13))
- (4) การจัดให้มีและควบคุมตลาด ท่าเทียบเรือ ท่าข้ามและที่จอดรถ (มาตรา 16(3))
- (5) การรักษาความสะอาดและความเป็นระเบียบเรียบร้อยของบ้านเมือง (มาตรา 16(17))
- (6) การควบคุมอาคาร (มาตรา 16(28))

5.4 ด้านการวางแผน การส่งเสริมการลงทุน พาณิชยกรรมและการท่องเที่ยว มีภารกิจที่เกี่ยวข้อง ดังนี้

- (1) ส่งเสริมให้มีอุตสาหกรรมในครอบครัว (มาตรา 68(6))
- (2) ให้มีและส่งเสริมกลุ่มเกษตรกร และกิจการสหกรณ์ (มาตรา 68(5))
- (3) บำรุงและส่งเสริมการประกอบอาชีพของราษฎร (มาตรา 68(7))
- (4) ให้มีตลาด ท่าเทียบเรือและท่าข้าม (มาตรา 68(10))
- (5) การท่องเที่ยว(มาตรา 68(12))
- (6) กิจการเกี่ยวกับการพาณิชย์ (มาตรา 68(11))
- (7) การส่งเสริม การฝึกและประกอบอาชีพ (มาตรา 16(6))
- (6) การพาณิชย์และการส่งเสริมการลงทุน (มาตรา 16(7))

5.5 ด้านการบริหารจัดการและการอนุรักษ์ทรัพยากรธรรมชาติและสิ่งแวดล้อม มีภารกิจที่เกี่ยวข้อง ดังนี้

- (1) คุ้มครอง ดูแล และบำรุงรักษาทรัพยากรธรรมชาติและสิ่งแวดล้อม (มาตรา 67(7))
- (2) รักษาความสะอาดของถนน ทางน้ำ ทางเดิน และที่สาธารณะ รวมทั้งกำจัดขยะมูลฝอยและสิ่งปฏิกูล (มาตรา 67(2))
- (3) การจัดการสิ่งแวดล้อมและมลพิษต่างๆ (มาตรา 17(12))

5.6 ด้านการศาสนา ศิลปะวัฒนธรรม จารีตประเพณี และภูมิปัญญาท้องถิ่น มีภารกิจที่เกี่ยวข้อง ดังนี้

- (1) บำรุงรักษาศิลปะ จารีตประเพณี ภูมิปัญญาท้องถิ่น และวัฒนธรรมอันดีของท้องถิ่น (มาตรา 67(8))
- (2) ส่งเสริมการศึกษา ศาสนาและวัฒนธรรม (มาตรา 67(5))
- (3) การจัดการศึกษา (มาตรา 16(9))

(4) การส่งเสริมการกีฬา จารีตประเพณี และวัฒนธรรมอันดีของท้องถิ่น (มาตรา 17(18))

5.7 ด้านการบริหารจัดการและการสนับสนุนการปฏิบัติภารกิจของส่วนราชการและองค์กรปกครองส่วนท้องถิ่น มีภารกิจที่เกี่ยวข้อง ดังนี้

(1) สนับสนุนสภาพตำบลและองค์กรปกครองส่วนท้องถิ่นในการพัฒนาท้องถิ่น (มาตรา 45(3))

(2) ปฏิบัติหน้าที่อื่นตามที่ทางราชการมอบหมายโดยจัดสรรงบประมาณหรือบุคลากรให้ตามความจำเป็นและสมควร (มาตรา 67(9))

(3) ส่งเสริมการมีส่วนร่วมของราษฎรในการมีมาตรการป้องกัน (มาตรา 16(16))

(4) การประสานและให้ความร่วมมือในการปฏิบัติหน้าที่ขององค์กรปกครองส่วนท้องถิ่น (มาตรา 17(3))

(5) การสร้างและบำรุงรักษาทางบกและทางน้ำ ที่เชื่อมต่อระหว่างองค์กรปกครองส่วนท้องถิ่นอื่น(มาตรา 17(16))

ภารกิจทั้ง 7 ด้านตามที่กฎหมายกำหนดให้อำนาจ องค์กรบริหารส่วนตำบล สามารถจะแก้ไขปัญหาขององค์กรบริหารส่วนตำบลบางเสาะฯ ได้เป็นอย่างดี มีประสิทธิภาพและประสิทธิผล โดยคำนึงถึงความต้องการของประชาชนในเขตพื้นที่ประกอบด้วย การดำเนินการของ องค์กรบริหารส่วนตำบล จะต้องสอดคล้องกับแผนพัฒนาเศรษฐกิจและสังคมแห่งชาติ แผนพัฒนา จังหวัด แผนพัฒนาอำเภอ แผนพัฒนาตำบล นโยบายของรัฐบาล นโยบายของกรมส่งเสริมการปกครองท้องถิ่น และนโยบายของผู้บริหารขององค์กรบริหารส่วนตำบลบางเสาะฯ เป็นสำคัญ

หมายเหตุ : มาตรา 67, 68 หมายถึง พระราชบัญญัติสภาตำบลและองค์การบริหารส่วนตำบล พ.ศ.2537 และที่แก้ไขเพิ่มเติมจนถึง ฉบับที่ 5 พ.ศ.2546

มาตรา 16, 17 และ45 หมายถึง พระราชบัญญัติกำหนดแผนและขั้นตอนการกระจายอำนาจให้แก่องค์กรปกครองส่วนท้องถิ่น พ.ศ.2542

6. ภารกิจหลักและภารกิจรองที่ อบต.จะดำเนินการ

นำภารกิจที่ได้วิเคราะห์ตามข้อ 6 จำนวน 7 ภารกิจ นำมากำหนดภารกิจหลักและภารกิจรองที่จะดำเนินการตามกรอบอัตรากำลังพนักงานจ้าง 4 ปี โดยองค์การบริหารส่วนตำบลบางเสด็จ มีภารกิจหลักและภารกิจรองที่ต้องดำเนินการ ดังนี้

6.1 ภารกิจหลัก

- (1) ด้านปรับปรุงและพัฒนาาระบบโครงสร้างพื้นฐาน
- (2) ด้านการส่งเสริมคุณภาพชีวิตและการบริการด้านสาธารณสุข
- (3) ด้านการบริหารจัดการและการอนุรักษ์ทรัพยากรธรรมชาติและสิ่งแวดล้อม
- (4) ด้านการจัดระเบียบชุมชน สังคมและการรักษาความสงบเรียบร้อย
- (5) ด้านการศาสนา ศิลปวัฒนธรรม จารีตประเพณีและภูมิปัญญาท้องถิ่น
- (6) ด้านการพัฒนาบุคลากรให้มีประสิทธิภาพในการทำงาน

6.2 ภารกิจรอง

- (1) ด้านการวางแผน การส่งเสริมการลงทุน พาณิชยกรรมและการท่องเที่ยว
- (2) ด้านการบริหารจัดการและการสนับสนุนการปฏิบัติภารกิจของส่วนราชการและองค์กรปกครองส่วนท้องถิ่น

7. สรุปปัญหาและแนวทางในการบริหารงานบุคคล

ตามที่คณะกรรมการกลางพนักงานส่วนตำบล ได้กำหนดโครงสร้างและกำหนดตำแหน่งขององค์การบริหารส่วนตำบล ซึ่งองค์การบริหารส่วนตำบลบางเสด็จเป็นองค์การบริหารส่วนตำบลขนาดใหญ่ กำหนดโครงสร้างส่วนการแบ่งส่วนราชการออกเป็น 1 สำนัก 2 กอง 3 ส่วน ได้แก่ สำนักงานปลัด อบต. กองคลัง กองช่าง ส่วนสาธารณสุขและสิ่งแวดล้อม ส่วนการศึกษา ศาสนาและวัฒนธรรม และส่วนสวัสดิการสังคม กำหนดให้มีกรอบอัตรากำลังพนักงานจ้าง จำนวนทั้งสิ้น 37 อัตรา แต่เนื่องจากองค์การบริหารส่วนตำบลบางเสด็จ มีภารกิจและปริมาณงานที่เพิ่มมากขึ้น และมีความต้องการใช้บุคลากรที่มีความรู้ความสามารถในการปฏิบัติภารกิจช่วยเหลือพนักงานส่วนตำบล ตำแหน่งต่างๆ ดังนั้น จึงต้องมีการกำหนดโครงสร้างและกำหนดกรอบอัตรากำลังให้สอดคล้องกับภารกิจและอำนาจหน้าที่เพื่อที่จะให้สามารถแก้ไขปัญหาขององค์การบริหารส่วนตำบลบางเสด็จ ได้อย่างมีประสิทธิภาพยิ่งขึ้น

8. โครงสร้างการกำหนดส่วนราชการ

จากภารกิจหลักและภารกิจรองที่องค์การบริหารส่วนตำบลบางเสาธง จะได้ดำเนินการดังกล่าว เพื่อให้การบริหารงานขององค์การบริหารส่วนตำบลบางเสาธงตามภารกิจที่ได้กำหนดเป็นไปอย่างมีประสิทธิภาพ องค์การบริหารส่วนตำบลบางเสาธง จึงกำหนดโครงสร้างขององค์การบริหารส่วนตำบลบางเสาธง ดังนี้

- (1) สำนักงานปลัดองค์การบริหารส่วนตำบล
- (2) กองคลัง
- (3) กองช่าง
- (4) ส่วนการศึกษา ศาสนาและวัฒนธรรม
- (5) ส่วนสาธารณสุขและสิ่งแวดล้อม
- (6) ส่วนสวัสดิการสังคม

8.1 โครงสร้าง

โครงสร้างตามแผนอัตรากำลังปัจจุบัน	โครงสร้างตามแผนอัตรากำลังใหม่
<p>1. สำนักงานปลัด</p> <p>1.1 งานบริหารทั่วไป</p> <ul style="list-style-type: none"> - งานสารบรรณ - งานบริหารงานบุคคล - งานอำนวยความสะดวกและข้อมูลข่าวสาร - งานเลือกตั้ง - งานกิจการสภา - งานตรวจสอบภายใน - งานอื่นที่ไม่มีส่วนราชการได้รับผิดชอบ <p>1.2 งานนโยบายและแผน</p> <ul style="list-style-type: none"> - งานนโยบายและแผนพัฒนา - งานด้านวิชาการ - งานข้อมูลและการประชาสัมพันธ์ - งานสารสนเทศและระบบคอมพิวเตอร์ - งานงบประมาณ <p>1.3 งานกฎหมายและคดี</p> <ul style="list-style-type: none"> - งานกฎหมายและนิติกรรม - งานข้อบัญญัติ อบต. - งานร้องเรียน, ร้องทุกข์ และอุทธรณ์ - งานการดำเนินการทางคดีและศาล - งานทะเบียนการคลัง 	<p>1. สำนักงานปลัด</p> <p>1.1 ฝ่ายบริหารงานทั่วไป</p> <ul style="list-style-type: none"> - งานธุรการและงานสารบรรณ - งานบริหารงานบุคคล - งานอำนวยความสะดวกและข้อมูลข่าวสาร - งานเลือกตั้ง - งานกิจการสภา - งานควบคุมภายใน - งานเลขานุการผู้บริหาร - งานส่งเสริมการเกษตร - งานพัฒนาและปรับปรุงแหล่งท่องเที่ยว - งานอนุรักษ์ฟื้นฟู บำรุงรักษาสภาพ แวดล้อม - งานส่งเสริมและเผยแพร่การท่องเที่ยว - งานเผยแพร่ข่าวสารของ อบต. - งานเผยแพร่สนับสนุนผลงาน นโยบายของ อบต. อำเภอ จังหวัดและรัฐบาล - งานเผยแพร่ศิลปวัฒนธรรมท้องถิ่น - งานสารนิเทศ - งานศึกษา วิเคราะห์ วิจัย วางแผนด้านประชาสัมพันธ์ โดยรวบรวมข้อคิดเห็นของประชาชนหรือปัญหาข้อขัดข้องต่างๆที่เกี่ยวกับงานในหน้าที่ เพื่อเสนอผู้บริหารพิจารณาวางแผนหลักเกณฑ์ ปรับปรุงและแก้ไขระเบียบวิธีการปฏิบัติงานให้เหมาะสม - งานอื่นที่ไม่มีส่วนราชการได้รับผิดชอบ <p>1.2 ฝ่ายนโยบายและแผน</p> <ul style="list-style-type: none"> - งานวิเคราะห์นโยบายและแผน - งานวิจัยและประเมินผล - งานข้อมูลและการประชาสัมพันธ์ - งานสารสนเทศและระบบคอมพิวเตอร์ - งานจัดทำงบประมาณ - งานเกี่ยวกับการโอนเงินงบประมาณ

โครงสร้างตามแผนอัตรากำลังปัจจุบัน	โครงสร้างตามแผนอัตรากำลังใหม่
<p>1.4 งานเทคนิค</p> <ul style="list-style-type: none"> - งานเทคนิค - งานรักษาความสงบเรียบร้อย - งานสนับสนุนและบริการ <p>1.5 งานป้องกันและบรรเทาสาธารณภัย</p> <ul style="list-style-type: none"> - งานอำนวยความสะดวก - งานป้องกัน - งานกู้ภัย - งานช่วยเหลือฟื้นฟู <p>1.6 งานส่งเสริมการท่องเที่ยว</p> <ul style="list-style-type: none"> - งานพัฒนาและปรับปรุงแหล่งท่องเที่ยว - งานอนุรักษ์ฟื้นฟู บำรุงรักษาสภาพแวดล้อม 	<ul style="list-style-type: none"> - งานการแก้ไขเปลี่ยนแปลงงบประมาณ - งานโครงการเงินอุดหนุน - งานรวบรวมข้อมูลสถิติและวิเคราะห์งบประมาณ <p>1.3 ฝ่ายกฎหมายและคดี</p> <ul style="list-style-type: none"> - งานกฎหมาย - งานจัดทำนิติกรรม รวบรวมข้อเท็จจริงและพยานหลักฐานเพื่อดำเนินการตามกฎหมาย - งานข้อบัญญัติ กฎ ระเบียบ และคำสั่งต่างๆ - งานรับเรื่องราวร้องเรียนและร้องทุกข์ - งานการดำเนินการทางคดีและศาล - งานสอบสวน ตรวจสอบพิจารณาดำเนินการเกี่ยวกับวินัยพนักงานส่วนตำบลและการร้องทุกข์หรืออุทธรณ์ - งานสอบสวนและเปรียบเทียบการกระทำละเมิดข้อบัญญัติ <p>1.4 ฝ่ายเทคนิค</p> <ul style="list-style-type: none"> - งานตรวจสอบและจัดระเบียบในตลาดสด ทาบเร่ แผงลอย - งานรักษาความสงบเรียบร้อยและความมั่นคง <p>1.5 ฝ่ายป้องกันและบรรเทาสาธารณภัย</p> <ul style="list-style-type: none"> - งานอำนวยความสะดวก - งานป้องกันและระงับอัคคีภัย - งานกู้ภัย - งานช่วยเหลือฟื้นฟู - งานจัดทำแผนป้องกันและบรรเทาสาธารณภัย - งานฝึกซ้อมและดำเนินการตามแผน - งานเกี่ยวกับวิทยุสื่อสาร - งานการฝึกอบรมอาสาสมัครป้องกันและบรรเทาสาธารณภัย - งานสนับสนุนและบริการ

โครงสร้างตามแผนอัตรากำลังปัจจุบัน	โครงสร้างตามแผนอัตรากำลังใหม่
<p>2. กองคลัง</p> <p>2.1 ฝ่ายการเงิน</p> <ul style="list-style-type: none"> - งานรับเงิน เบิกจ่ายเงิน - งานจัดทำฎีกาเบิกจ่ายเงิน - งานเก็บรักษาเงิน <p>2.2 ฝ่ายบัญชี</p> <ul style="list-style-type: none"> - งานการบัญชี - งานทะเบียนคุมการเบิกจ่ายเงิน - งานงบการเงินและงบทดลอง - งานแสดงฐานะทางการเงิน 	<p>2. กองคลัง</p> <p>2.1 ฝ่ายการเงิน</p> <ul style="list-style-type: none"> - งานตรวจสอบการรับและเบิกจ่ายเงินทุกประเภท - งานจัดทำฎีกาเบิกจ่ายเงิน - งานเก็บรักษาเงิน - งานจัดทำเช็คและจัดเก็บเอกสารการจ่ายเงิน - งานการจ่ายเงินและตรวจสอบหลักฐานใบสำคัญคู่จ่าย - งานควบคุมตรวจสอบการเบิกจ่ายเงินให้เป็นไปตามงบประมาณ - งานการตรวจฎีกาการเบิกจ่ายเงิน <p>2.2 ฝ่ายบัญชี</p> <ul style="list-style-type: none"> - งานการบัญชี - งานทะเบียนคุมการเบิกจ่ายเงิน - งานงบการเงินและงบทดลอง - งานแสดงฐานะทางการเงิน - งานควบคุมและจัดทำทะเบียนงบประมาณรายจ่าย - งานจัดทำสถิติรายรับและรายจ่ายจริงประจำปีงบประมาณ - งานจัดทำสถิติรายรับและจ่ายเงินนอกงบประมาณ - งานจัดทำสถิติเกี่ยวกับการรับและจ่ายเงินสะสม, เงินอุดหนุน - การรายงานสถิติการคลังประจำปีและการให้บริการข้อมูลทางด้านสถิติการคลัง - งานจัดทำบัญชีและทะเบียนที่เกี่ยวข้องทุกประเภท

โครงสร้างตามแผนอัตรากำลังปัจจุบัน	โครงสร้างตามแผนอัตรากำลังใหม่
<p>2.3 ฝ่ายพัฒนาและจัดเก็บรายได้</p> <ul style="list-style-type: none"> - งานภาษีอากร ค่าธรรมเนียมและค่าเช่า - งานพัฒนารายได้ - งานควบคุมกิจการค้าและค่าปรับ - งานทะเบียนควบคุมและเร่งรัดรายได้ - งานทะเบียนทรัพย์สินและแผนที่ภาษี <p>2.4 ฝ่ายทะเบียนทรัพย์สินและพัสดุ</p> <ul style="list-style-type: none"> - งานพัสดุ - งานทะเบียนเบิกจ่ายวัสดุครุภัณฑ์และยานพาหนะ 	<p>2.3 ฝ่ายพัฒนาและจัดเก็บรายได้</p> <ul style="list-style-type: none"> - งานภาษีอากร ค่าธรรมเนียมและค่าเช่า - งานพัฒนารายได้ - งานควบคุมกิจการค้าและค่าปรับ - งานทะเบียนควบคุมและเร่งรัดรายได้ - งานทะเบียนทรัพย์สินและแผนที่ภาษี - งานจัดทำทะเบียนผู้เสียภาษีทุกประเภท - งานจัดทำบัญชีลูกหนี้ประจำเดือนและสิ้นปี - งานเร่งรัดติดตามหนี้ค้างชำระ <p>2.4 ฝ่ายทะเบียนทรัพย์สินและพัสดุ</p> <ul style="list-style-type: none"> - งานการซื้อและการจ้าง - งานการซ่อมและบำรุงรักษา - งานการจัดทำทะเบียนพัสดุ - งานการตรวจสอบการรับจ่ายพัสดุและเก็บรักษาพัสดุ - งานการจำหน่ายพัสดุ

โครงสร้างตามแผนอัตรากำลังปัจจุบัน	โครงสร้างตามแผนอัตรากำลังใหม่
<p>3. กองช่าง</p> <p>3.1 ฝ่ายออกแบบและควบคุมอาคาร</p> <ul style="list-style-type: none"> - งานสถาปัตยกรรมและมัณฑนศิลป์ - งานวิศวกรรม - งานประเมินราคา - งานควบคุมการก่อสร้างอาคาร - งานบริการข้อมูลและหลักเกณฑ์ - งานออกแบบ <p>3.2 ฝ่ายก่อสร้าง</p> <ul style="list-style-type: none"> - งานก่อสร้างและบูรณะถนน - งานก่อสร้าง, บูรณะสะพานและโครงการพิเศษ - งานระบบข้อมูลและแผนที่เส้นทางคมนาคม - งานประสานสาธารณูปโภค 	<p>3. กองช่าง</p> <p>3.1 ฝ่ายออกแบบและควบคุมอาคาร</p> <ul style="list-style-type: none"> - งานออกแบบ เขียนแบบทางด้านสถาปัตยกรรมและมัณฑนศิลป์ - งานออกแบบคำนวณด้านวิศวกรรม - งานประมาณราคาค่าก่อสร้างทางด้านวิศวกรรม อาคารและสิ่งก่อสร้างอื่นๆ - งานควบคุมการก่อสร้างอาคาร - งานบริการข้อมูลและหลักเกณฑ์ - งานวางโครงการและก่อสร้าง - งานบริการแบบแปลนก่อสร้างอาคารให้แก่ประชาชน - งานรองรับระวางแนวเขตที่ดิน - งานจัดทำผังเมืองรวม ผังเมืองเฉพาะ - งานสำรวจรวบรวมข้อมูลด้านผังเมือง - งานเวนคืนและจัดกรรมสิทธิ์ที่ดิน - งานรับเรื่องราวขออนุญาต ออกใบอนุญาต และคำสั่ง <p>3.2 ฝ่ายก่อสร้าง</p> <ul style="list-style-type: none"> - งานควบคุมการก่อสร้าง - งานวางโครงการและก่อสร้าง บูรณะถนน สะพาน อาคาร และสิ่งก่อสร้างอื่น รวมทั้งโครงการพิเศษ - งานสำรวจข้อมูลเพื่อกำหนดรายละเอียดทางด้านวิศวกรรมงานก่อสร้างถนน สะพาน อาคารและสิ่งก่อสร้างอื่น - งานประมาณราคาค่าก่อสร้างทางด้านวิศวกรรม อาคารและสิ่งก่อสร้างอื่นๆ

โครงสร้างตามแผนอัตรากำลังปัจจุบัน	โครงสร้างตามแผนอัตรากำลังใหม่
<p>3.3 ฝ่ายประสานสาธารณูปโภค</p> <ul style="list-style-type: none"> - งานสาธารณูปโภค - งานสวนสาธารณะ - งานสถานที่และไฟฟ้าสาธารณะ - งานศูนย์เครื่องจักรกล 	<p>3.3 ฝ่ายประสานสาธารณูปโภค</p> <ul style="list-style-type: none"> - งานสาธารณูปโภค - งานสวนสาธารณะ - งานสถานที่และไฟฟ้าสาธารณะ - งานควบคุมการใช้ยานพาหนะเครื่องจักรกล <ul style="list-style-type: none"> - งานตรวจสอบซ่อมบำรุงรักษา ยานพาหนะและเครื่องจักรกล - งานสำรวจและรวบรวมข้อมูลด้านการจราจร - งานศึกษาวิเคราะห์และวางแผน ออกแบบ พัฒนาระบบ - งานระบบจราจรและขนส่ง

โครงสร้างตามแผนอัตรากำลังปัจจุบัน	โครงสร้างตามแผนอัตรากำลังใหม่
<p>4. ส่วนการศึกษา ศาสนาและวัฒนธรรม</p> <p>4.1 งานบริหารการศึกษา</p> <ul style="list-style-type: none"> - งานบริการและวิชาการ - งานนิเทศก์การศึกษา - งานเทคโนโลยีทางการศึกษา - งานจัดการศึกษา - งานลูกเสือและยุวกาชาด - งานศูนย์พัฒนาเด็กเล็ก <p>4.2 งานส่งเสริมการศึกษา ศาสนาและวัฒนธรรม</p> <ul style="list-style-type: none"> - งานส่งเสริมและพัฒนาคุณภาพการศึกษา - งานการจัดการศึกษานอกระบบ - งานส่งเสริมกิจกรรมทางศาสนา - งานส่งเสริมและอนุรักษ์ศิลปวัฒนธรรม <p>4.3 งานกิจการโรงเรียน</p> <ul style="list-style-type: none"> - งานบริหารจัดการหลักสูตรเด็กเล็ก - งานด้านการบริหารงานบุคคล - งานส่งเสริมสนับสนุนกิจการของโรงเรียน 	<p>4. ส่วนการศึกษา ศาสนาและวัฒนธรรม</p> <p>4.1 งานบริหารการศึกษา</p> <ul style="list-style-type: none"> - งานบริการและวิชาการ - งานนิเทศก์การศึกษา - งานเทคโนโลยีทางการศึกษา - งานจัดการศึกษา - งานลูกเสือและยุวกาชาด - งานศูนย์พัฒนาเด็กเล็ก <p>4.2 งานส่งเสริมการศึกษา ศาสนาและวัฒนธรรม</p> <ul style="list-style-type: none"> - งานส่งเสริมและพัฒนาคุณภาพการศึกษา - งานการจัดการศึกษานอกระบบและตามอัธยาศัย - งานส่งเสริมกิจกรรมทางศาสนา - งานส่งเสริมประเพณีและอนุรักษ์ศิลปวัฒนธรรม <p>4.3 งานกิจการโรงเรียน</p> <ul style="list-style-type: none"> - งานการศึกษาปฐมวัย - งานด้านการบริหารงานบุคคล - งานส่งเสริมสนับสนุนกิจการของโรงเรียน

โครงสร้างตามแผนอัตรากำลังปัจจุบัน	โครงสร้างตามแผนอัตรากำลังใหม่
<p>5. ส่วนสาธารณสุขและสิ่งแวดล้อม</p> <p>5.1 งานส่งเสริมสุขภาพและสาธารณสุข</p> <ul style="list-style-type: none"> - งานอนามัยชุมชน - งานสาธารณสุขมูลฐาน - งานสุขศึกษา - งานควบคุมมาตรฐานอาหารและน้ำ - งานป้องกันยาเสพติด <p>5.2 งานอนามัยและสิ่งแวดล้อม</p> <ul style="list-style-type: none"> - งานสุขาภิบาลทั่วไป - งานสุขาภิบาลโรงงาน - งานสุขาภิบาลอาหารและสถานประกอบการ - งานอาชีวอนามัย <p>5.3 งานควบคุมและจัดการคุณภาพสิ่งแวดล้อม</p> <ul style="list-style-type: none"> - งานควบคุมคุณภาพสิ่งแวดล้อม - งานฟื้นฟูบูรณะสภาพสิ่งแวดล้อม <p>5.4 งานรักษาความสะอาด</p> <ul style="list-style-type: none"> - งานจัดหาและปรับปรุงแหล่งน้ำ - งานกำจัดน้ำเสียและสิ่งปฏิกูล <p>5.5 งานบริการสาธารณสุข</p> <ul style="list-style-type: none"> - งานส่งเสริมสุขภาพอนามัย - งานควบคุมและป้องกันโรค - งานส่งเสริมการบริหารสาธารณสุข - งานฝึกอบรมทางวิชาการ <p>5.6 งานควบคุมโรค</p> <ul style="list-style-type: none"> - งานการเฝ้าระวัง - งานระบาดวิทยา - งานโรคติดต่อและสัตว์นำโรค - งานโรคเอดส์ - งานสัตวแพทย์และกิจการโรงฆ่าสัตว์ 	<p>5. ส่วนสาธารณสุขและสิ่งแวดล้อม</p> <p>5.1 งานส่งเสริมสุขภาพและสาธารณสุข</p> <ul style="list-style-type: none"> - งานอนามัยชุมชน - งานสาธารณสุขมูลฐาน - งานสุขศึกษา - งานควบคุมมาตรฐานอาหารและน้ำ - งานป้องกันยาเสพติด <p>5.2 งานอนามัยและสิ่งแวดล้อม</p> <ul style="list-style-type: none"> - งานสุขาภิบาลทั่วไป - งานสุขาภิบาลโรงงาน - งานสุขาภิบาลอาหารและสถานประกอบการ - งานอาชีวอนามัย <p>5.3 งานควบคุมและจัดการคุณภาพสิ่งแวดล้อม</p> <ul style="list-style-type: none"> - งานควบคุมคุณภาพสิ่งแวดล้อม - งานฟื้นฟูบูรณะสภาพสิ่งแวดล้อม <p>5.4 งานรักษาความสะอาด</p> <ul style="list-style-type: none"> - งานกวาดและล้างทำความสะอาดถนนทางเท้าและพื้นที่สาธารณะ - งานกำจัดน้ำเสีย ขยะและสิ่งปฏิกูล <p>5.5 งานบริการสาธารณสุข</p> <ul style="list-style-type: none"> - งานส่งเสริมสุขภาพอนามัย - งานควบคุมและป้องกันโรค - งานส่งเสริมการบริหารสาธารณสุข - งานฝึกอบรมทางวิชาการ <p>5.6 งานควบคุมโรค</p> <ul style="list-style-type: none"> - งานเฝ้าระวัง - งานระบาดวิทยา - งานโรคติดต่อและสัตว์นำโรค - งานโรคเอดส์ - งานสัตวแพทย์และกิจการโรงฆ่าสัตว์

โครงสร้างตามแผนอัตรากำลังปัจจุบัน	โครงสร้างตามแผนอัตรากำลังใหม่
<p>6. ส่วนสวัสดิการสังคม</p> <p>6.1 งานสวัสดิการและพัฒนาชุมชน</p> <ul style="list-style-type: none"> - งานสวัสดิการและสังคม - งานสุสานและฌาปนสถาน - งานพัฒนาชุมชน - งานจัดระเบียบชุมชน <p>6.2 งานสังคมสงเคราะห์</p> <ul style="list-style-type: none"> - งานสังคมสงเคราะห์ - งานสถิติและข้อมูล <p>6.3 งานส่งเสริมสตรีและพัฒนาอาชีพ</p> <ul style="list-style-type: none"> - งานฝึกอบรมและพัฒนาอาชีพกลุ่มสตรี <p>7. ฝ่ายตรวจสอบภายใน</p>	<p>6. ส่วนสวัสดิการสังคม</p> <p>6.1 งานสวัสดิการและพัฒนาชุมชน</p> <ul style="list-style-type: none"> - งานสวัสดิการและสังคม - งานสุสานและฌาปนสถาน - งานพัฒนาชุมชน - งานจัดระเบียบชุมชน <p>6.2 งานสังคมสงเคราะห์</p> <ul style="list-style-type: none"> - งานสังคมสงเคราะห์ - งานสถิติและข้อมูล <p>6.3 งานส่งเสริมสตรีและพัฒนาอาชีพ</p> <ul style="list-style-type: none"> - งานฝึกอบรมและพัฒนาอาชีพกลุ่มสตรี

8.2 การวิเคราะห์การกำหนดตำแหน่ง

องค์การบริหารส่วนตำบลบางเสาธง ได้วิเคราะห์ภารกิจและปริมาณงานแล้ว จึงได้จัดทำกรอบโครงสร้างอัตรากำลังใหม่ โดยเพิ่มอัตรากำลังพนักงานจ้างในรอบระยะเวลา 4 ปี เนื่องจากการสรรหาพนักงานส่วนตำบล ค่อนข้างยาก และมีหลายขั้นตอน ไม่สามารถสรรหาได้ทันกับปริมาณงานที่เพิ่มขึ้น จึงจำเป็นต้องกำหนดตำแหน่งพนักงานจ้างมาปฏิบัติหน้าที่แทนพนักงานส่วนตำบลในหลายตำแหน่ง ทำให้ อบต.สามารถสรรหาพนักงานจ้างผู้มีความรู้ความสามารถและความเหมาะสมกับตำแหน่งและปริมาณงานได้รวดเร็วกว่า โดยเฉพาะอย่างยิ่งหากพนักงานจ้างไม่สามารถปฏิบัติงานได้อย่างมีประสิทธิภาพ อบต.จะพิจารณาไม่ต่อสัญญาจ้างหรือมีผลการประเมินไม่ผ่านเกณฑ์ ทำให้ไม่เป็นภาระค่าใช้จ่ายด้านการบริหารงานบุคคล จึงจำเป็นต้องกำหนดตำแหน่งเพิ่ม เพื่อสามารถประมาณการใช้อัตรากำลังพนักงานจ้างในอนาคตและบริหารงานเป็นไปอย่างมีประสิทธิภาพ เกิดประสิทธิผลสูงสุด และจากการกำหนดภารกิจหลัก ภารกิจรอง และโครงสร้างการกำหนดส่วนราชการ จึงกำหนดกรอบอัตรากำลังพนักงานจ้างในส่วนราชการต่างๆ ดังนี้

ปีงบประมาณ 2552	จำนวน	4	อัตรา
ปีงบประมาณ 2553	จำนวน	4	อัตรา
ปีงบประมาณ 2554	จำนวน	5	อัตรา
ปีงบประมาณ 2555	จำนวน	5	อัตรา

กรอบอัตรากำลัง 4 ปี พนักงานจ้าง ประจำปีงบประมาณ 2552 - 2555

ส่วนราชการ	กรอบ อัตรา กำลังเดิม	กรอบอัตรากำลังใหม่				เพิ่ม/ลด				หมายเหตุ
		2552	2553	2554	2555	2552	2553	2554	2555	
สำนักงานปลัด อบต.										
<u>พนักงานจ้างตามภารกิจ</u>										
1) ผู้ช่วยบุคลากร	1	1	1	1	1	-	-	-	-	
2) ผู้ช่วยนักวิชาการเกษตร	1	1	1	1	1	-	-	-	-	
3) ผู้ช่วยเจ้าหน้าที่วิเคราะห์นโยบายและแผน	1	1	1	1	1	-	-	-	-	
4) ผู้ช่วยเจ้าพนักงานเทคนิค	1	1	1	1	1	-	-	-	-	
5) ผู้ช่วยนักวิชาการประชาสัมพันธ์	1	1	1	1	1	-	-	-	-	
6) พนักงานขับรถดับเพลิง	1	1	1	2	2	-	-	+1	-	
7) ผู้ช่วยเจ้าหน้าที่ธุรการ	-	1	1	1	1	+1	-	-	-	
<u>พนักงานจ้างทั่วไป</u>										
1) คนสวน	1	1	1	1	1	-	-	-	-	
2) คนงานทั่วไป	1	2	2	2	2	+1	-	-	-	
3) นักการภารโรง	1	1	1	1	1	-	-	-	-	
4) พนักงานดับเพลิง	4	5	5	7	8	+1	-	+2	+1	
กองคลัง										
<u>พนักงานจ้างตามภารกิจ</u>										
1) ผู้ช่วยเจ้าหน้าที่การเงินและบัญชี	1	1	1	1	1	-	-	-	-	
2) พนักงานขับรถยนต์	1	1	1	1	1	-	-	-	-	
3) ผู้ช่วยเจ้าหน้าที่การเงินและบัญชี	1	1	1	1	1	-	-	-	-	
4) ผู้ช่วยเจ้าหน้าที่จัดเก็บรายได้	2	2	3	3	3	-	+1	-	-	
5) ผู้ช่วยเจ้าหน้าที่บันทึกข้อมูล	-	1	1	1	1	+1	-	-	-	
6) ผู้ช่วยเจ้าหน้าที่พัสดุ	1	1	1	1	1	-	-	-	-	

กรอบอัตรากำลัง 4 ปี พนักงานจ้าง ประจำปีงบประมาณ 2552 - 2555

ส่วนราชการ	กรอบ อัตรา กำลังเดิม	กรอบอัตรากำลังใหม่				เพิ่ม/ลด				หมายเหตุ
		2552	2553	2554	2555	2552	2553	2554	2555	
กองช่าง										
<u>พนักงานจ้างตามภารกิจ</u>										
1) ผู้ช่วยเจ้าหน้าที่ธุรการ	1	1	1	1	1	-	-	-	-	
2) ผู้ช่วยเจ้าหน้าที่บันทึกข้อมูล	1	1	1	1	1	-	-	-	-	
3) พนักงานขับเครื่องจักรกลขนาดเบา (รถยกกระเช้า)	-	-	-	-	1	-	-	-	+1	
<u>พนักงานจ้างทั่วไป</u>										
4) คนงานทั่วไป	-	-	1	1	1	-	+1	-	-	
ส่วนการศึกษา ศาสนาและวัฒนธรรม										
<u>พนักงานจ้างตามภารกิจ</u>										
1) ผู้ช่วยนักวิชาการศึกษา	1	1	1	1	1	-	-	-	-	
2) ครูอัตราจ้าง	1	1	6	6	6	-	+5	-	-	
3) ครูดูแลเด็กอนุบาลและปฐมวัย	1	1	1	1	1	-	-	-	-	
4) ผู้ดูแลเด็ก	9	9	4	4	4	-	-5	-	-	
5) ผู้ช่วยเจ้าหน้าที่ธุรการ	-	-	-	1	1	-	-	+1	-	
<u>พนักงานจ้างทั่วไป</u>										
1) ผู้ดูแลเด็ก	1	1	1	-	-	-	-	-1	-	
2) นักการภารโรง	2	2	2	3	3	-	-	+1	-	
ส่วนสาธารณสุขและสิ่งแวดล้อม										
<u>พนักงานจ้างตามภารกิจ</u>										
1) ผู้ช่วยนักวิชาการศึกษาสุขภาพ	1	1	1	1	1	-	-	-	-	
2) ผู้ช่วยเจ้าพนักงานสุขภาพ	-	-	-	-	1	-	-	-	+1	
3) พนักงานขับรถยนต์	-	-	-	-	1	-	-	-	+1	

พนักงานจ้างทั่วไป										
1) คนงานทั่วไป	-	-	1	2	2	-	+1	+1	-	

กรอบอัตรากำลัง 4 ปี พนักงานจ้าง ประจำปีงบประมาณ 2552 - 2555

ส่วนราชการ	กรอบ อัตรา กำลังเดิม	กรอบอัตรากำลังใหม่				เพิ่ม/ลด				หมายเหตุ
		2552	2553	2554	2555	2552	2553	2554	2555	
ส่วนสวัสดิการสังคม										
<u>พนักงานจ้างตามภารกิจ</u>										
1) ผู้ช่วยนักพัฒนาชุมชน	-	-	1	1	1	-	+1	-	-	
2) ผู้ช่วยเจ้าหน้าที่ธุรการ	-	-	-	-	1	-	-	-	+1	
รวม	37	41	45	50	55	+4	+4	+5	+5	

9. ภาระค่าใช้จ่ายเกี่ยวกับค่าจ้าง ค่าตอบแทนและประโยชน์ตอบแทนอื่น

การวิเคราะห์การกำหนดอัตราค่าจ้างเพิ่มของพนักงานจ้าง มาคำนวณภาระค่าใช้จ่ายด้านการบริหารงานบุคคล เพื่อประมาณการค่าใช้จ่ายที่องค์การบริหารส่วนตำบลบางเสด็จ จะต้องจ่ายด้านการบริหารงานบุคคล สำหรับนำไปจัดทำเป็นข้อบัญญัติงบประมาณรายจ่ายประจำปี และเพื่อประโยชน์ในการควบคุมการใช้จ่ายด้านการบริหารงานบุคคล ไม่ให้เกินร้อยละ 40 ของงบประมาณรายจ่ายประจำปี ตามที่กฎหมายกำหนด ดังนี้

ที่	ชื่อสายงาน	จำนวนทั้งหมด	จำนวนที่มีอยู่		กำลังคนที่ต้องการเพิ่ม				ภาระค่าใช้จ่ายที่ต้องการเพิ่มขึ้น (2)				ค่าใช้จ่ายรวม (3)			
			จำนวนคน	จำนวนเงิน (1)	2552	2553	2554	2555	2552	2553	2554	2555	2552	2553	2554	2555
1	สำนักงานปลัด อบต. <i>พนักงานจ้างตามภารกิจ</i>															
	ผู้ช่วยบุคลากร	1	1	104,400	-	-	-	-	4,560	4,680	4,560	4,680	108,960	113,640	118,200	122,880
	ผู้ช่วยนักวิชาการเกษตร	1	1	95,280	-	-	-	-	4,560	4,560	4,560	4,680	99,840	104,400	108,960	113,640
	ผู้ช่วยเจ้าหน้าที่วิเคราะห์นโยบายฯ	1	1	104,400	-	-	-	-	99,840	9,240	9,120	9,240	204,240	213,480	222,600	231,840
	ผู้ช่วยเจ้าพนักงานเทคนิค	1	1	108,960	-	-	-	-	4,680	4,560	4,680	4,800	113,640	118,200	122,880	127,680
	พนักงานขับรถดับเพลิง	2	1	77,520	-	-	+1	-	3,000	3,240	72,600	6,120	80,520	83,760	156,360	162,480
	ผู้ช่วยนักวิชาการประชาสัมพันธ์	1	1	95,280	-	-	-	-	4,560	4,560	4,560	4,680	99,840	104,400	108,960	113,640
	ผู้ช่วยเจ้าหน้าที่ธุรการ	1	-	-	+1	-	-	-	69,120	2,520	2,880	3,000	69,120	71,640	74,520	77,520

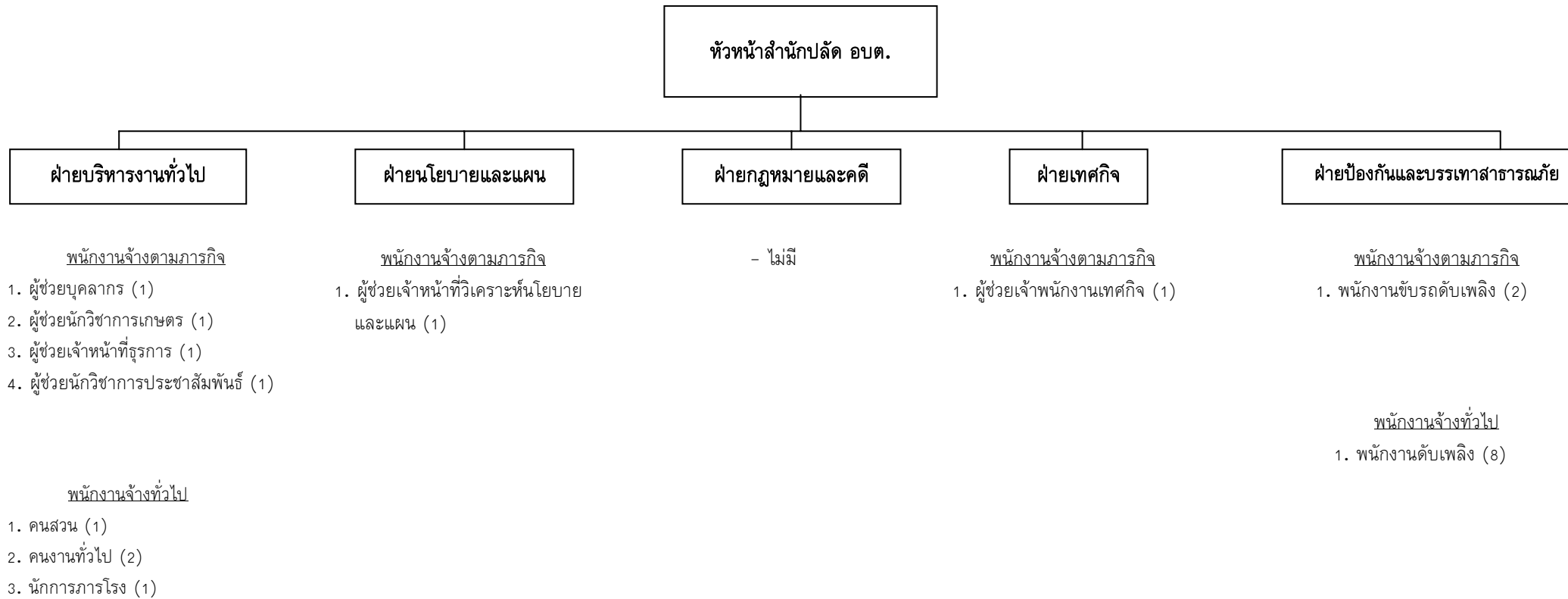
<u>พนักงานจ้างทั่วไป</u>																	
พนักงานดับเพลิง	8	4	243,840	+1	-	+2	+1	60,960	-	121,920	60,960	304,800	304,800	426,720	487,680		
คนสวน	1	1	60,960	-	-	-	-	-	-	-	-	60,960	60,960	60,960	60,960		
คนงานทั่วไป	2	1	60,960	+1	-	-	-	60,960	-	-	-	121,920	121,920	121,920	121,920		
นักการภารโรง	1	1	60,960	+1	-	-	-	60,960	-	-	-	121,920	121,920	121,920	121,920		

ที่	ชื่อสายงาน	จำนวนทั้งหมด	จำนวนที่มีอยู่		กำลังคนที่ต้องการเพิ่ม				ภาระค่าใช้จ่ายที่ต้องการเพิ่มขึ้น (2)				ค่าใช้จ่ายรวม (3)				
			จำนวนคน	จำนวนเงิน (1)	2552	2553	2554	2555	2552	2553	2554	2555	2552	2553	2554	2555	
2	กองคลัง																
	<u>พนักงานจ้างตามภารกิจ</u>																
	ผู้ช่วยเจ้าหน้าที่การเงินและบัญชี	2	2	181,800	-	-	-	-	7,440	7,800	8,040	8,160	189,240	197,040	205,080	213,240	
	ผู้ช่วยเจ้าหน้าที่จัดเก็บรายได้	3	2	149,160	-	+1	-	-	5,880	74,880	9,000	9,720	155,040	229,920	238,920	248,640	
	ผู้ช่วยเจ้าหน้าที่พัสดุ	1	1	69,120	-	-	-	-	2,520	2,880	3,000	3,000	71,640	74,520	77,520	80,520	
	ผู้ช่วยเจ้าหน้าที่บันทึกข้อมูล	1	-	-	+1	-	-	-	85,200	3,840	3,720	3,720	85,200	89,040	92,760	96,480	

	พนักงานขับรถยนต์	1	1	69,120	-	-	-	-	2,520	2,880	3,000	3,000	71,640	74,520	77,520	80,520
3	กองช่าง															
	<i>พนักงานจ้างตามภารกิจ</i>															
	ผู้ช่วยเจ้าหน้าที่ธุรการ	1	1	96,480	-	-	-	-	4,080	3,960	4,200	4,440	100,560	104,520	108,720	113,160
	ผู้ช่วยเจ้าหน้าที่บันทึกข้อมูล	1	1	69,120	-	-	-	-	2,520	2,880	3,000	3,000	71,640	74,520	77,520	80,520
	พนักงานขับเครื่องจักรขนาดเบา (รถยกกระเช้า)	1	-	-	-	-	-	+1	-	-	-	69,120	-	-	-	69,120
	<i>พนักงานจ้างทั่วไป</i>															
	คนงานทั่วไป	1	-	-	-	+1	-	-	-	60,960	-	-	-	60,960	60,960	60,960
4	ส่วนการศึกษา ศาสนาและวัฒนธรรม															
	<i>พนักงานจ้างตามภารกิจ</i>															
	ผู้ช่วยนักวิชาการศึกษา	1	1	104,400	-	-	-	-	4,560	4,680	4,560	4,680	108,960	113,640	118,200	122,880
	ครูอัตราจ้าง	6	1	104,400	-	+5	-	-	4,560	481,050	9,240	9,120	108,960	590,010	599,250	608,370
	ครูดูแลเด็กอนุบาลและปฐมวัย	1	1	95,280	-	-	-	-	4,560	4,560	4,560	4,680	99,840	104,400	108,960	113,640

ผู้ช่วยนักพัฒนาชุมชน	1	-	-	-	+1	-	-	-	95,280	4,560	4,560	-	95,280	99,840	104,400
ผู้ช่วยเจ้าหน้าที่ธุรการ	1	-	-	-	-	-	+1	-	-	-	69,120	-	-	-	69,120
รวม	55	37	2,881,200	+4	+4	+5	+5	527,000	468,570	428,400	468,240	3,408,200	3,876,770	4,305,170	4,773,410

โครงสร้างแสดงกรอบอัตรากำลังพนักงานจ้าง สำนักงานปลัด อบต.



ประเภท	พนักงานจ้างตามภารกิจ	พนักงานจ้างทั่วไป	รวม
จำนวน	8	12	20

โครงสร้างแสดงกรอบอัตรากำลังพนักงานจ้าง กองคลัง



พนักงานจ้างตามภารกิจ

1. ผู้ช่วยเจ้าหน้าที่การเงินและบัญชี (1)
2. พนักงานขับรถยนต์ (1)

พนักงานจ้างตามภารกิจ

1. ผู้ช่วยเจ้าหน้าที่การเงินและบัญชี (1)

พนักงานจ้างตามภารกิจ

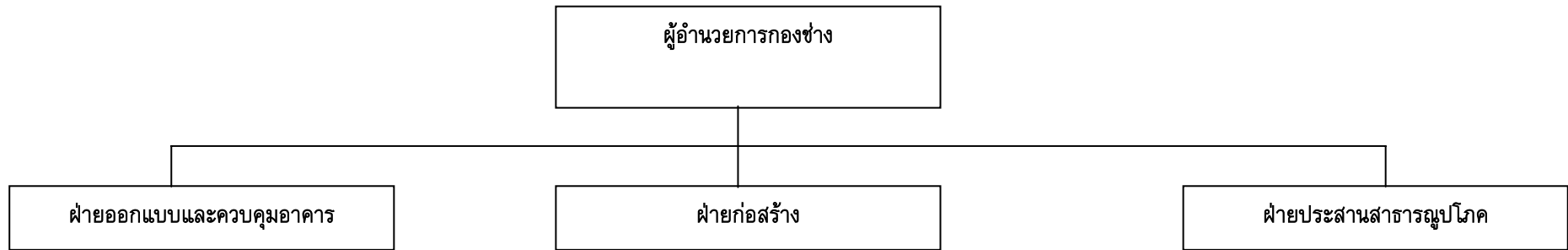
1. ผู้ช่วยเจ้าหน้าที่จัดเก็บรายได้ (3)
2. ผู้ช่วยเจ้าหน้าที่บันทึกข้อมูล (1)

พนักงานจ้างตามภารกิจ

1. ผู้ช่วยเจ้าหน้าที่พัสดุ (1)

ประเภท	พนักงานจ้างตามภารกิจ	พนักงานจ้างทั่วไป	รวม
จำนวน	8	-	8

โครงสร้างแสดงกรอบอัตรากำลังพนักงานจ้าง กองช่าง



- ไม่มี

พนักงานจ้างตามภารกิจ

1. ผู้ช่วยเจ้าหน้าที่ธุรการ (1)
2. ผู้ช่วยเจ้าหน้าที่บันทึกข้อมูล (1)

พนักงานจ้างตามภารกิจ

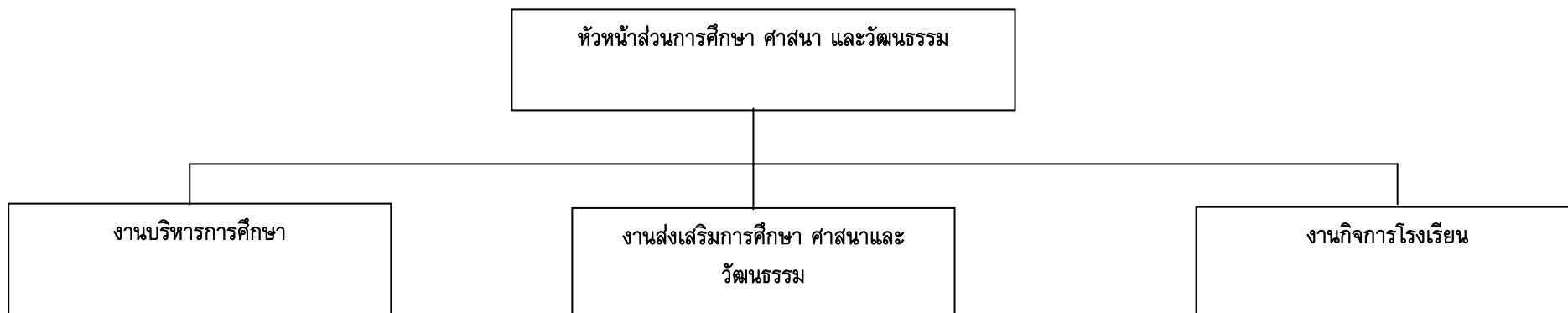
1. พนักงานขับเครื่องจักรกลขนาดเบา (1)

พนักงานจ้างทั่วไป

1. คนงานทั่วไป (1)

ประเภท	พนักงานจ้างตามภารกิจ	พนักงานจ้างทั่วไป	รวม
จำนวน	3	1	4

โครงสร้างแสดงกรอบอัตรากำลังพนักงานจ้าง ส่วนการศึกษา ศาสนาและวัฒนธรรม



พนักงานจ้างตามภารกิจ

1. ผู้ช่วยนักวิชาการศึกษา (1)
2. ครูดูแลเด็กอนุบาลและปฐมวัย (1)
3. ครูอัตราจ้าง (6)
4. ผู้ดูแลเด็ก (4)

พนักงานจ้างตามภารกิจ

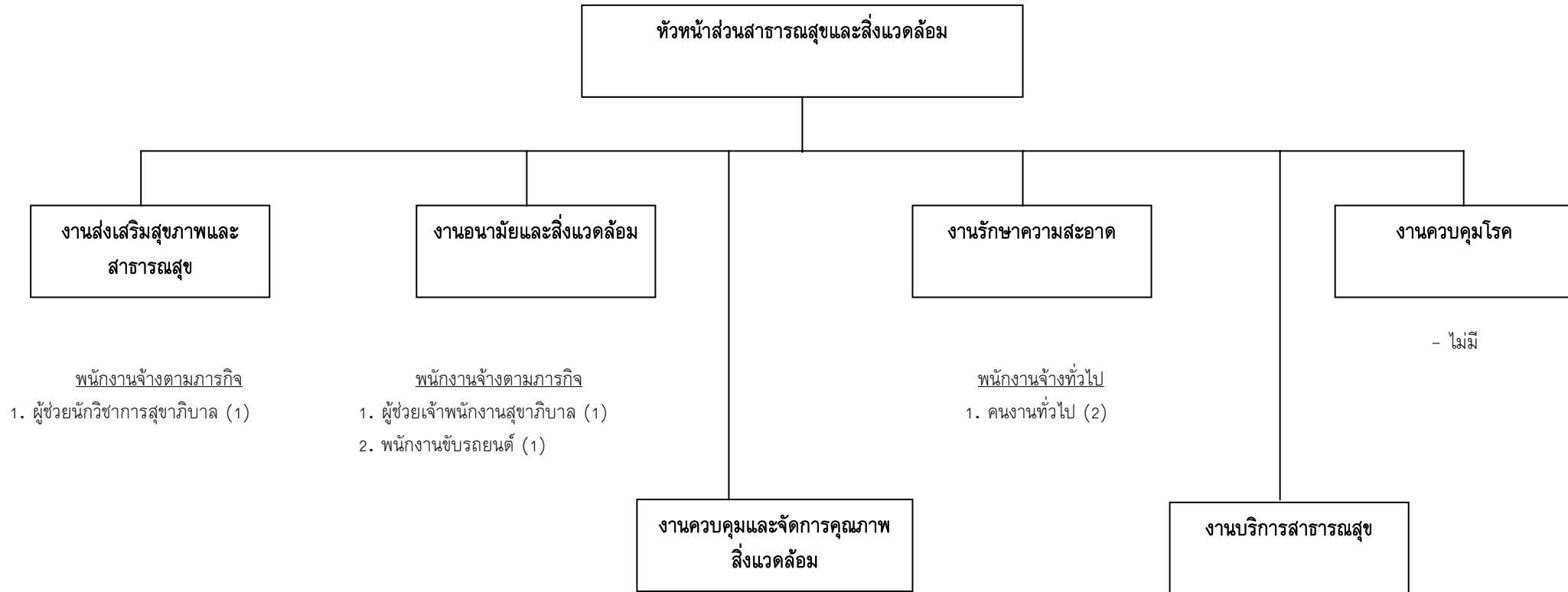
1. ผู้ช่วยเจ้าหน้าที่ธุรการ (1)

พนักงานจ้างทั่วไป

1. นักการภารโรง (3)

ประเภท	พนักงานจ้างตามภารกิจ	พนักงานจ้างทั่วไป	รวม
จำนวน	13	3	16

โครงสร้างแสดงกรอบอัตรากำลังพนักงานจ้าง ส่วนสาธารณสุขและสิ่งแวดล้อม



ประเภท	พนักงานจ้างตามภารกิจ	พนักงานจ้างทั่วไป	รวม
จำนวน	3	2	5

โครงสร้างแสดงกรอบอัตรากำลังพนักงานจ้าง ส่วนสวัสดิการสังคม



พนักงานจ้างตามภารกิจ

1. ผู้ช่วยนักพัฒนาชุมชน (1)

- ไม่มี

พนักงานจ้างตามภารกิจ

1. ผู้ช่วยเจ้าหน้าที่ธุรการ (1)

ประเภท	พนักงานจ้างตามภารกิจ	พนักงานจ้างทั่วไป	รวม
จำนวน	2	-	2

ข้อมูลประกอบการวิเคราะห์อัตราค่าจ้างเพิ่มของพนักงานส่วนตำบล ลูกจ้างประจำและพนักงานจ้าง
ขององค์การบริหารส่วนตำบลบางเสาะธง

1) ประมาณการรายจ่าย ประจำปีงบประมาณ พ.ศ.2552 174,900,000 บาท
ภาระค่าใช้จ่ายที่เพิ่มขึ้นเป็น (เงินเดือน+ค่าจ้างประจำ+ค่าตอบแทนพนักงานจ้าง
+เงินประโยชน์ตอบแทนอื่น) 13,046,640 บาท
รวมภาระค่าใช้จ่ายทั้งสิ้นคิดเป็นร้อยละ $13,046,640 \times 100 / 174,900,000$
= 7.45

2) ประมาณการรายจ่าย ประจำปีงบประมาณ พ.ศ.2553 174,900,000 บาท
ภาระค่าใช้จ่ายที่เพิ่มขึ้นเป็น (เงินเดือน+ค่าจ้างประจำ+ค่าตอบแทนพนักงานจ้าง
+เงินประโยชน์ตอบแทนอื่น) 14,629,970 บาท
รวมภาระค่าใช้จ่ายทั้งสิ้นคิดเป็นร้อยละ $14,629,970 \times 100 / 174,900,000$
= 8.36

3) ประมาณการรายจ่าย ประจำปีงบประมาณ พ.ศ.2554 174,900,000 บาท
ภาระค่าใช้จ่ายที่เพิ่มขึ้นเป็น (เงินเดือน+ค่าจ้างประจำ+ค่าตอบแทนพนักงานจ้าง
+เงินประโยชน์ตอบแทนอื่น) 15,960,420 บาท
รวมภาระค่าใช้จ่ายทั้งสิ้นคิดเป็นร้อยละ $15,960,420 \times 100 / 174,900,000$
= 9.12

4) ประมาณการรายจ่าย ประจำปีงบประมาณ พ.ศ.2555 174,900,000 บาท
ภาระค่าใช้จ่ายที่เพิ่มขึ้นเป็น (เงินเดือน+ค่าจ้างประจำ+ค่าตอบแทนพนักงานจ้าง
+เงินประโยชน์ตอบแทนอื่น) 17,556,500 บาท
รวมภาระค่าใช้จ่ายทั้งสิ้นคิดเป็นร้อยละ $17,556,500 \times 100 / 174,900,000$
= 10.03

อัตรากำลังพนักงานจ้างตามภารกิจและพนักงานจ้างทั่วไป
ตามกรอบอัตรากำลังพนักงานจ้าง 4 ปี รอบปีงบประมาณ 2552 – 2555
องค์การบริหารส่วนตำบลบางเสาะธง อำเภอบางเสาะธง จังหวัดสมุทรปราการ

ที่	พนักงานจ้างตามภารกิจ/ ทั่วไป	จำนวน (คน)	ภาระค่าใช้จ่ายรวม (พนักงานส่วนตำบล+ลูกจ้างประจำ+ พนักงานจ้าง+ประโยชน์ตอบแทนอื่น) คิดเป็นร้อยละ	หมายเหตุ
1.	ปี 2552 พนักงานจ้างตามภารกิจ พนักงานจ้างทั่วไป รวม	29 12 41	งบประมาณรายจ่าย พ.ศ.2552 = 174,900,000 บาท ภาระค่าใช้จ่ายรวม = 13,046,640 บาท คิดเป็นร้อยละ 7.45 ของงบประมาณรายจ่าย	
2.	ปี 2553 พนักงานจ้างตามภารกิจ พนักงานจ้างทั่วไป รวม	31 14 45	งบประมาณรายจ่าย พ.ศ.2553 = 174,900,000 บาท ภาระค่าใช้จ่ายรวม = 14,629,970 บาท คิดเป็นร้อยละ 8.36 ของงบประมาณรายจ่าย	
3.	ปี 2554 พนักงานจ้างตามภารกิจ พนักงานจ้างทั่วไป รวม	33 17 50	งบประมาณรายจ่าย พ.ศ.2554 = 174,900,000 บาท ภาระค่าใช้จ่ายรวม = 15,960,420 บาท คิดเป็นร้อยละ 9.12 ของงบประมาณรายจ่าย	
4.	ปี 2555 พนักงานจ้างตามภารกิจ พนักงานจ้างทั่วไป รวม	37 18 55	งบประมาณรายจ่าย พ.ศ.2555 = 174,900,000 บาท ภาระค่าใช้จ่ายรวม = 17,556,500 บาท คิดเป็นร้อยละ 10.03 ของงบประมาณรายจ่าย	

อัตรากำลังพนักงานจ้างตามภารกิจและพนักงานจ้างทั่วไป
ตามกรอบอัตรากำลังพนักงานจ้าง 4 ปี รอบปีงบประมาณ 2552 – 2555
องค์การบริหารส่วนตำบลบางเสาะธง อำเภอบางเสาะธง จังหวัดสมุทรปราการ

ที่	พนักงานจ้างตามภารกิจ/ทั่วไป	อัตรากำลังที่ขอเพิ่ม	อัตรากำลังทั้งหมด	ภาระค่าใช้จ่ายรวม (พนักงานส่วนตำบล+ลูกจ้างประจำ+พนักงานจ้าง+ประโยชน์ตอบแทนอื่น) คิดเป็นร้อยละ
1.	ปี 2552 พนักงานจ้างตามภารกิจ พนักงานจ้างทั่วไป	+2	29	งบประมาณรายจ่าย พ.ศ.2552 = 174,900,000 บาท ภาระค่าใช้จ่ายรวม = 13,046,640 บาท
		+2	12	
	รวม	+4	41	คิดเป็นร้อยละ 7.45 ของงบประมาณรายจ่าย
2.	ปี 2553 พนักงานจ้างตามภารกิจ พนักงานจ้างทั่วไป	+2	31	งบประมาณรายจ่าย พ.ศ.2553 = 174,900,000 บาท ภาระค่าใช้จ่ายรวม = 14,629,970 บาท
		+2	14	
	รวม	+4	45	คิดเป็นร้อยละ 8.36 ของงบประมาณรายจ่าย
3.	ปี 2554 พนักงานจ้างตามภารกิจ พนักงานจ้างทั่วไป	+2	33	งบประมาณรายจ่าย พ.ศ.2554 = 174,900,000 บาท ภาระค่าใช้จ่ายรวม = 15,960,420 บาท
		+3	17	
	รวม	+5	50	คิดเป็นร้อยละ 9.12 ของงบประมาณรายจ่าย
4.	ปี 2555 พนักงานจ้างตามภารกิจ พนักงานจ้างทั่วไป	+4	37	งบประมาณรายจ่าย พ.ศ.2555 = 174,900,000 บาท ภาระค่าใช้จ่ายรวม = 17,556,500 บาท
		+1	18	
	รวม	+5	55	คิดเป็นร้อยละ 10.03 ของงบประมาณรายจ่าย

คณะผู้จัดทำ

นายเกษม แซ่ลี	นายกองค์การบริหารส่วนตำบลบางเสาธง
นางสาวสุชาดา หงษ์จร	ปลัดองค์การบริหารส่วนตำบลบางเสาธง
นายปราโมทย์ มีชื่น	รองปลัดองค์การบริหารส่วนตำบลบางเสาธง
นายอรรถสิทธิ์ มณีปุระ	รองปลัดองค์การบริหารส่วนตำบลบางเสาธง
นายสุเมธ เรืองเดช	ผู้อำนวยการกองช่าง
นายบุญชู ประมาต	หัวหน้าส่วนการศึกษา ศาสนาและวัฒนธรรม
นายศุภชัย แดงถาวร	หัวหน้าส่วนสาธารณสุขและสิ่งแวดล้อม
นางสาวสุนันทิพย์ ภิรมย์กิจ	หัวหน้าส่วนสวัสดิการสังคม
นางสาวธัญวรรณ ศรีทวารัตน์	บุคลากร